

Aan de omwonenden en ondernemers nabij het Raadhuisplein,

Op dinsdag 1 oktober heeft de gemeenteraad ingestemd met het Programma van Eisen (PvE) van het Raadhuisplein. Met deze brief willen wij u graag vertellen wat dit betekent en hoe de volgende fase voor het Raadhuisplein eruit gaat zien. Ook beantwoorden we vragen over het halen, brengen, laden en lossen op het Raadhuisplein.

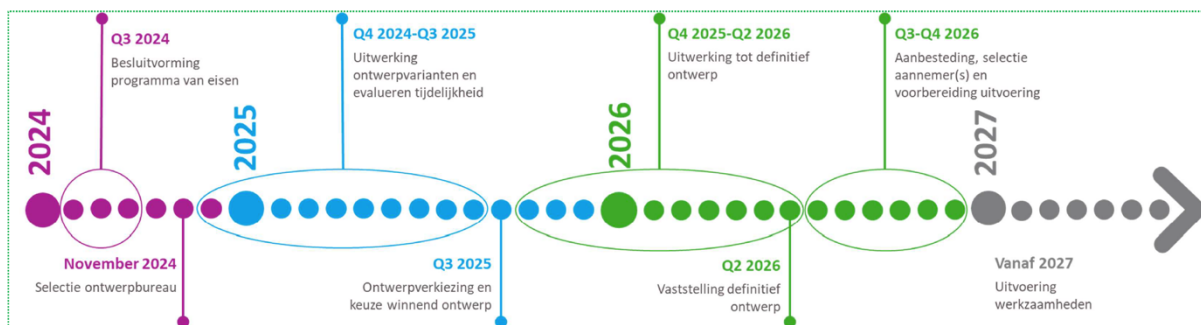
#### *Wat staat er in het Programma van Eisen?*

In het PvE staan wensen en eisen waar ontwerp bureaus rekening mee moeten houden voor het definitieve ontwerp van het Raadhuisplein. Met de instemming van de gemeenteraad start de volgende fase van het ontwerp. Veel inwoners, ondernemers en andere betrokkenen dachten mee over de nieuwe inrichting van het Raadhuisplein en wat voor plein het moet worden. Dit is waar mogelijk meegenomen in het PvE. Samengevat zijn dit de belangrijkste punten:

1. Een verrassend plein waar we trots op zijn;
2. Een plein dat uitnodigt tot activiteiten en ontmoeting;
3. Een plein met meer ruimte voor groen en water;
4. Een plein dat voldoet aan onze basiseisen.

#### *Wat is de volgende stap voor het Raadhuisplein?*

De volgende fase van het Raadhuisplein is gestart. We verwachten dat het kiezen van een ontwerp bureau en het maken van de ontwerpen voor het nieuwe Raadhuisplein duurt tot de herfst van 2025. In deze fase mogen inwoners, ondernemers en andere betrokkenen weer meedenken. Als de verschillende ontwerpen klaar zijn, organiseren we een verkiezing, zodat de inwoners en ondernemers van Smallingerland een ontwerp kunnen kiezen. Het winnende ontwerp wordt verder uitgewerkt en uitgevoerd. Als alles goed verloopt start in 2027 de verbouwing van het Raadhuisplein. In onderstaande afbeelding staan alle stappen nog wat meer in detail toegelicht.



#### *Wat gebeurt er met de tijdelijke inrichting?*

Tot 2027 blijft de tijdelijke inrichting staan om ervaringen op te halen die we mee kunnen nemen bij het nieuwe Raadhuisplein. Er blijft voldoende ruimte voor de weekmarkt en de zitbanken en het groen kunnen we op het nieuwe plein of voor andere plannen van de gemeente hergebruiken. De komende jaren blijft het Raadhuisplein beschikbaar voor initiatiefnemers om activiteiten en evenementen te organiseren.

### *Hoe zit het met het halen, brengen, laden en lossen op het Raadhuisplein?*

We begrijpen dat omwonenden en ondernemers nog moeten wennen aan de nieuwe situatie op het Raadhuisplein en dat het nog niet voor iedereen duidelijk is wat wel en niet mag. Daarom hebben we aan deze brief een flyer toegevoegd met informatie hierover. Ook geven we hieronder antwoord op veelgestelde vragen waarmee we hopen onduidelijkheid weg te nemen.

#### *Veelgestelde vragen*

- Wij gaan op vakantie. Mogen we de auto voor de deur zetten, alles inladen en de fietsen achterop zetten?

Ja dit mag. Het is een laad/losactiviteit. Het moet wel een zichtbare en korte actie zijn, zodat handhaving weet dat er niet wordt geparkeerd. De laad/losactiviteit moet op een rustig moment om overlast zo veel mogelijk te beperken.

- Ik krijg een nieuwe wasmachine, mag de leverancier bij ons appartement stoppen om de wasmachine af te leveren?

Ja dit mag ook. Het is een laad/losactiviteit. Het moet wel met zichtbare en korte actie zijn, zodat handhaving weet dat er niet wordt geparkeerd. Dus als de chauffeur de wasmachine ook gaat aansluiten, kan het voertuig niet blijven staan.

- Ik ga verhuizen, mag de verhuisauto voor ons appartement inladen?

Ja dit kan. Hiervoor geldt wel een meldplicht (kan telefonisch via 0512-581234) van de dag van de verhuizing en kenteken van de verhuisauto. Dan wordt handhaving hierover geïnformeerd.

- Ik ga met de taxi naar het ziekenhuis, mag de taxi mij bij de deur ophalen?

Dit kan alleen als u (de klant) in het bezit bent van een gehandicaptenparkeerkaart. U kunt een gehandicaptenparkeerkaart aanvragen als u niet in staat bent om 100 meter zelfstandig te lopen. Als u geen gehandicaptenparkeerkaart bezit, moet u met de chauffeur afstemmen wat een geschikte plaats is om u op te halen. Bijvoorbeeld parkeerterrein de Marke, de parkeergarage van het Raadhuisplein of het Van Knobelsdorffplein

- Ik ben slecht ter been. Mag mijn familie mij ophalen voor de deur met een auto?

U mag alleen voor de deur worden opgehaald als u in het bezit bent van een gehandicaptenparkeerkaart. Heeft u dit niet, dan moet u afstemmen wat een geschikte plaats is om u op te halen. Bijvoorbeeld parkeerterrein de Marke, de parkeergarage van het Raadhuisplein of het Van Knobelsdorffplein.

- Ik ben slecht ter been, heb een gehandicaptenparkeerkaart en ga op bezoek bij familie aan het Raadhuisplein. Waar kan ik mijn auto neerzetten?

U kunt uw auto parkeren op de parkeerplaatsen voor mindervaliden. Die vindt u naast de bibliotheek, parkeerterrein De Marke, naast boekhandel van der Velde en in parkeergarage Raadhuisplein.

Bent u niet in staat om 100 meter zelfstandig te lopen en wilt u meer informatie over een gehandicaptenparkeerkaart? Neem contact op met telefoonnummer [0512 581 234](tel:0512581234) voor meer informatie over de gehandicaptenparkeerkaart of kijk op de website.

Heeft u aan de hand van deze brief nog een vraag? Neem dan contact op met [m.schaper@smallingerland.nl](mailto:m.schaper@smallingerland.nl).

Hartelijke groet,  
Team Aanpak Centrum Drachten