

# **DE ECONOMIE VAN SMALLINGERLAND 2008**

Afdeling Ontwikkeling, EZ

September 2009



## Kansen voor de regio Drachten

Voor u ligt 'De economie van Smallingerland 2008'. Hierin vindt u antwoord op de vraag: hoe zit 't met de werkgelegenheid en het bedrijfsleven? Of anders gesteld: hoe loopt het eigenlijk in Drachten?

Na de spectaculaire toename van banen in 2007 met 1.149 banen, laat het jaar 2008 een afgevlakte groei zien met 348 banen. Een soortgelijke trend zien we in de gehele A7-zone, waarin Smallingerland met vier andere gemeenten en de provincie Fryslân samenwerkt. Onze werkgelegenheid omvat nu 24.336 voltijdse banen. Tellen we de 4.871 deeltijdbanen mee, dan komen we op een totaal van 29.207 banen in onze gemeente. Het voornemen om de werkgelegenheid met 350 arbeidsplaatsen per jaar te laten groeien, is nagenoeg gelukt.

Maar we zijn er nog lang niet. De forse daling van de werkloosheid van 9,9% in 2006 naar 7,2% in begin 2008, heeft zich in de loop van dit jaar omgezet in een stijging naar 9,1% (juli 2009: 9,5%). Daarmee is de werkloosheid in Smallingerland hoger is dan het landelijke gemiddelde (6,5%) en zelfs het Fries gemiddelde (6,8%).

De gemeente haalt alles uit de kast om werkzoekenden (weer) aan het werk te krijgen. We doen dat samen met Smallingerlandse werkgevers in bijvoorbeeld het project Werkinzicht. We nemen maatregelen om de lokale economie een krachtige impuls te geven ("De Stimulerende Invalshoek").

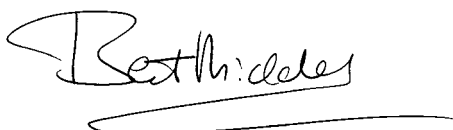
We realiseren ons daarnaast dat voor een leefbare en leuke stad, er meer nodig is dan alleen bedrijventerreinen. Met de campagne "Drachten wil je meemaken" geven we Drachten een herkenbaar gezicht. Er zijn allerlei activiteiten en evenementen, o.a. 'culturele zondagen'. Dit alles heeft een ronduit positieve uitstraling.

In 2008 hebben we veel energie gestoken in het op weg helpen van startende ondernemers. Of het werkt: we hadden in 2008 maar liefst 315 startende ondernemers! Na afronding van het succesvolle project startende vrouwelijke ondernemers, is een onafhankelijke netwerkorganisatie opgezet door en voor vrouwelijke ondernemers in Drachten en omgeving. Voor het komende jaar gaan we in zee met andere groepen startende ondernemers, hopelijk met eenzelfde belangstelling en resultaat!

Al met al is de invloed van de economische crisis ook in Smallingerland voelbaar. Door de recessie zijn veel bedrijven voorlopig terughoudend met investeringen. Met de nodige gevolgen voor de werkgelegenheid.

Maar er zijn lichtpunten. Een aantal bedrijven – zoals Delta Instruments op A7 Noord - is voor Drachten behouden gebleven. Het behoud van dit niet-regionaal georiënteerd bedrijf voor Drachten is een opsteker. Verder zijn er nieuwe bedrijven bijgekomen zoals Mega Hout & Plaat.

Ook liggen er nieuwe uitdagingen op ons pad. Grote delen van Noord-Nederland en dus ook van Fryslân ontgroenen en vergrijzen. Dit zal ook voor Drachten gevolgen hebben voor de arbeidsmarkt (zoals meer vraag naar arbeid in de zorgsector). Wij zoeken naar kansen en mogelijkheden om hier op in te springen.



Bert Middel  
Burgemeester van Smallingerland  
Portefeuillehouder Economische Zaken.

Drachten, september 2009



## INHOUDSOPGAVE

### VOORWOORD

1. WERKGELEGENHEID .....	7
1.1. ONTWIKKELING WERKGELEGENHEID NAAR PERSONEN.....	7
1.2. WERKGELEGENHEID NAAR BEDRIJFSSECTIE OP 1 APRIL 2008.....	12
1.3. ONTWIKKELING VAN DE WERKGELEGENHEID NAAR BEDRIJFSSECTIE EN –AFDELING .....	13
1.4. WERKGELEGENHEIDSSTRUCTUUR .....	17
1.5. WERKLOOSHEID (TOT 1-5-2009) .....	19
2. BEDRIJFSONTWIKKELINGEN .....	23
2.1. BEDRIJFSVESTIGINGEN .....	23
2.2. BEDRIJFVIGHEID NAAR BEDRIJFSGROOTTE .....	23
2.3. GEGEVENS KAMER VAN KOOPHANDEL .....	24
2.4. UITGIFTE INDUSTRIE- EN BEDRIJVENTERREINEN (2000-2008).....	25
2.5. ONTWIKKELING BEROEPSVAART .....	26
2.6. ONTWIKKELING PENDELGEGEVENS .....	28

### BIJLAGEN:

BIJLAGE 1 ONTWIKKELING WERKGELEGENHEID SMALLINGERLAND EN FRYSLÂN .....	33
BIJLAGE 2 WERKGELEGENHEID PER BEDRIJFSSECTIE SMALLINGERLAND.....	34
BIJLAGE 3 WERKGELEGENHEID PER BEDRIJFSSECTIE PER GEMEENTE IN DE A7-ZONE EN FRYSLÂN .....	36
BIJLAGE 4 ONTWIKKELING WERKGELEGENHEID PER GEMEENTE IN DE A7 ZONE EN FRYSLÂN .....	37
BIJLAGE 5 WERKGELEGENHEID PER DORPSGEBIED.....	40
BIJLAGE 6 GEGEVENS BEDRIJFSLEVEN KAMER VAN KOOPHANDEL.....	41
BIJLAGE 7 WERKLOOSHEIDSCIJFERS GEMEENTE SMALLINGERLAND .....	43
BIJLAGE 8 BEROEPSVAART: HERKOMST EN BESTEMMING DRACHTEN .....	44



## 1. Werkgelegenheid

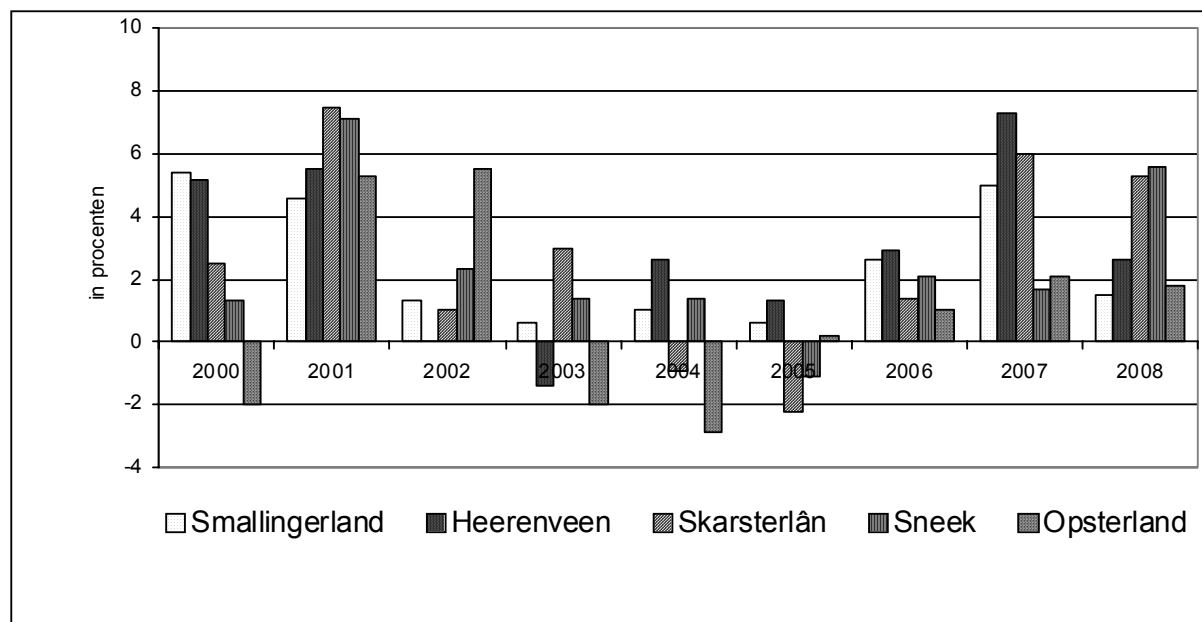
### 1.1. Ontwikkeling werkgelegenheid naar personen

#### Algemeen

Op 1 mei 2008 waren er 24.336 voltijdse arbeidsplaatsen (van 15 uur of meer). Op 1 mei 2000 werden voor Smallingerland 20.551 voltijdse arbeidsplaatsen geregistreerd. In 2007 was dat aantal gegroeid tot 23.988. En nu dus een lichte stijging naar 24.336. Voor Fryslân bedroegen de aantallen 207.281 in 2000 en 231.292 in 2008.

De werkgelegenheid heeft zich in Smallingerland van 2007 op 2008 gunstig verder ontwikkeld met een groei van 348 personen, ondanks de economische recessie. Wel is de groei enigszins afgevlakt in vergelijking met vorig jaar (groei van 1.149 arbeidsplaatsen). Van 2005 op 2006 was er sprake van een werkgelegenheidsgroei van 569.

**Grafiek 1** Ontwikkeling werkgelegenheid (banen  $\geq$  15 uur) A7-gemeenten, 2000 – 2008 (percentages ten opzicht van het voorgaande jaar)



Bron: Werkgelegenheidsregister Fryslân – Provincie Fryslân en Kamer van Koophandel Friesland

Bij alle A7-zonegemeenten is in 2008 sprake van een stijgende werkgelegenheid. Voor Smallingerland is de werkgelegenheid gestegen met 1,5%. Uit bovenstaande grafiek blijkt dat na de top van de werkgelegenheidsontwikkeling in 2001, de groei in de A7-zone een aantal jaren is afgenomen en in enkele gemeenten zelfs negatief is geweest. De opleving van de werkgelegenheid van 2007 wordt in 2008 doorgezet. Wel is er sprake van een afgevlakte groei, ongeveer 60% minder dan vorig jaar.

De groei van de werkgelegenheid in de A7-zone heeft zich het laatste jaar geconcentreerd in de kernen Heerenveen, Skarsterlân en Sneek. Smallingerland kent dit jaar de laagste groei. In absolute zin is in de jaren 2000 – 2008 de werkgelegenheid relatief gezien het sterkst toegenomen in Smallingerland (met 3.785 banen).

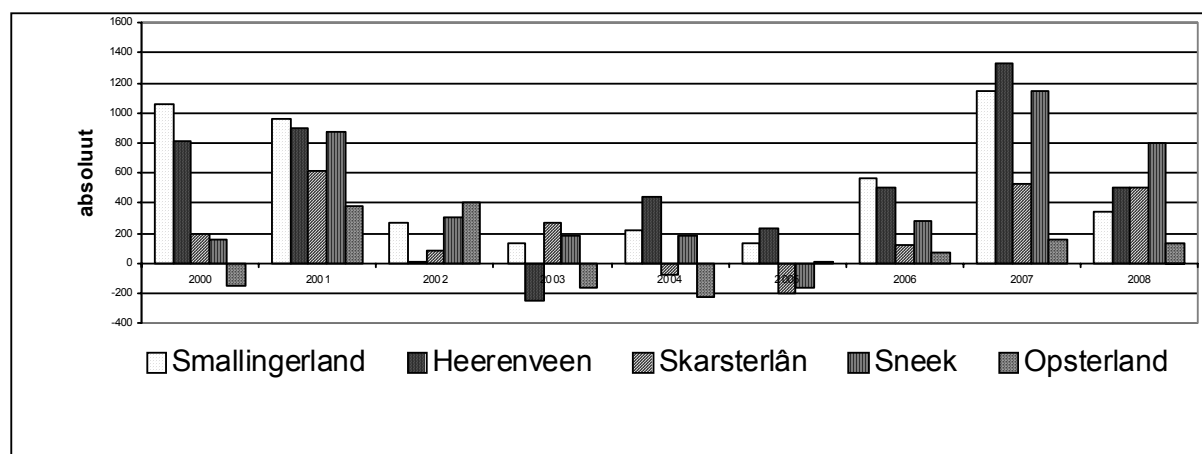
Tabel 1 geeft een overzicht van de werkgelegenheidsgroei van 2000, 2007 en 2008 van de A7-zonegemeenten. Uit de tabel in bijlage 1 (en grafiek 2) is af te lezen dat de gemeente een non stop groeiende werkgelegenheid kent in de afgelopen 10 jaren. Uit vergelijking met de gegevens van de Provincie (Uitkomsten werkgelegenheidsonderzoek 2008, Provincie Fryslân) is gebleken dat wij de enige gemeente in Fryslân zijn met een dergelijke non stop groei.

**Tabel 1 Groei werkgelegenheid 2000 – 2008 (absoluut)**

Gemeente	2000	2007	2008	Vershil tussen 2000 - 2007	Vershil tussen 2000 - 2008
Smallingerland	20.551	23.988	24.336	3.437	3.785
Heerenveen	16.362	19.527	20.035	3.165	3.673
Opsterland	7.144	7.807	7.945	663	801
Skarsterlân	8.132	9.471	9.970	1.339	1.838
Sneek	12.236	14.142	14.937	1.906	2.701
A7	64.425	74.935	77.223	10.510	12.798
Fryslân	207.281	225.105	231.292	17.824	24.011

Ter illustratie hieronder een grafiek met de groei van de werkgelegenheid in absolute zin. Smallingerland staat qua ontwikkeling van de werkgelegenheid van 2007-2008 in absolute zin op de 4<sup>e</sup> plaats in de A7 zone.

**Grafiek 2 Ontwikkeling werkgelegenheid (banen ≥ 15 uur) A7-gemeenten absoluut, 2000-2007**



Bron: Werkgelegenheidsregister Fryslân – Provincie Fryslân en Kamer van Koophandel Friesland

**Tabel 2 Werkgelegenheid(sontwikkeling): A7-gemeenten onderling en met Fryslân vergeleken (2000-2008)**

	Aandeel werkgelegenheid A7	Aandeel werkgelegenheid A7	Aandeel werkgelegenheid Fryslân	Aandeel werkgelegenheid Fryslân	Absolute 'groei'
	1 mei 2000	1 mei 2008	1 mei 2000	1 mei 2008	2000-2008
Smallingerland	31,9%	29,6 %	9,9%	15,8 %	3.785
Heerenveen	25,4%	28,7 %	7,9%	15,3 %	3.673
Skarsterlân	12,6%	14,4 %	3,9%	7,7 %	1.838
Sneek	19,0%	21,1 %	5,9%	11,3 %	2.701
Opsterland	11,1%	6,3 %	3,5%	3,3 %	801
A7-zone	100%	100,0 %	31,1%	53,3 %	12.798

Bron: Werkgelegenheidsregister Fryslân – Provincie Fryslân en Kamer van Koophandel Friesland

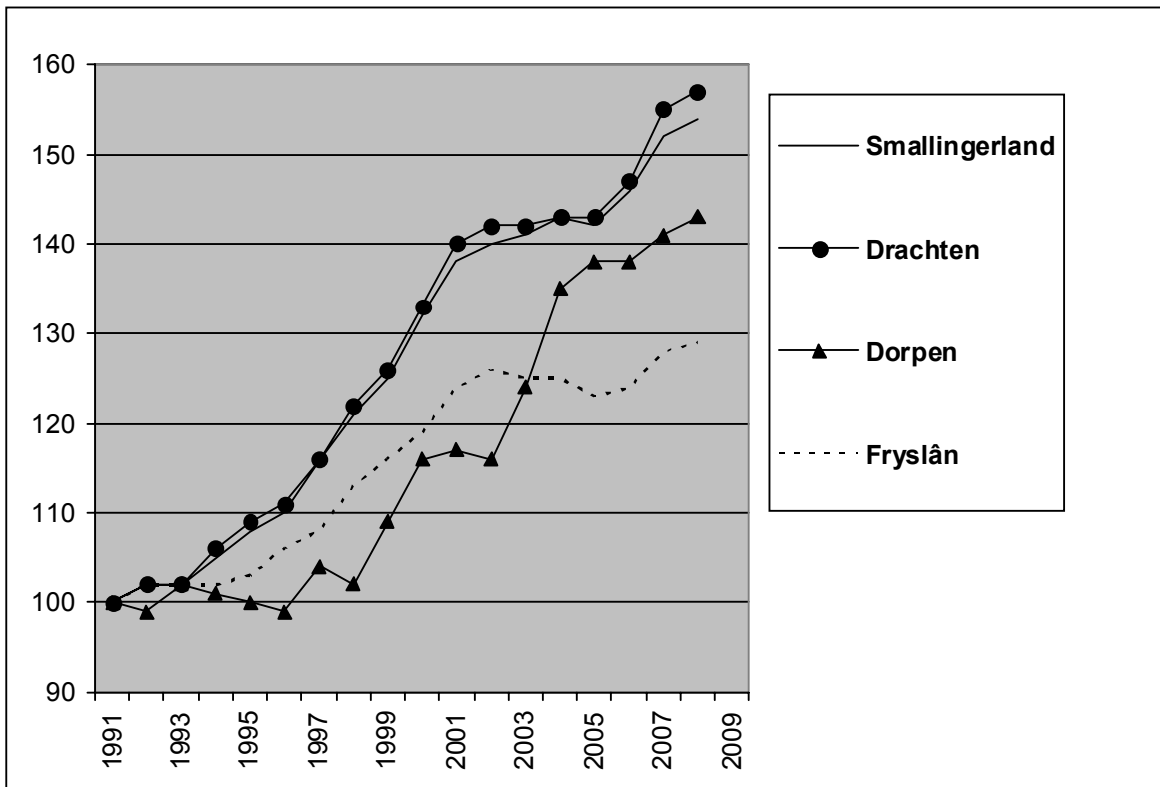
Het aandeel van Smallingerland in de Friese werkgelegenheid steeg in 7 jaar van 9,9% naar 15,8%. Het aandeel van de A7-zone steeg van 31,1% naar 53,3%. In de A7-zone heeft de gemeente Smallingerland over de periode 2000-2008 het grootste aandeel in de werkgelegenheid: bijna een derde van het aantal banen. Wel is het aandeel van Smallingerland teruggelopen van 31,9% (2000) naar 29,6% (2008).

#### Drachten en dorpen

Het aantal parttime banen (<15 uur) in de gemeente is in 2008 afgenomen naar 4.871. In 2007 waren er nog 5.095 parttime banen. Dit is een vermindering van 224 parttime banen. De dalende trend ten opzichte van 2006 (5.216 banen) zet zich dus voort. Er was overigens ook sprake van een daling van het aantal parttime banen in Fryslân als geheel (1,3%).

Bezien over een wat langere periode (1991-2008) heeft de werkgelegenheid zich voor de gemeente als geheel en voor Drachten positief ontwikkeld. De werkgelegenheidsontwikkeling in de dorpen fluctueert meer en volgt de ontwikkeling van Drachten op enige afstand.

**Grafiek 3 Geïndexeerde ontwikkeling werkgelegenheid 1991-2008 in banen  $\geq 15$  uur, Fryslân, Smallingerland**



Bron: Werkgelegenheidsregister Fryslân – Provincie Fryslân en Kamer van Koophandel Friesland

#### Ontwikkelingen werkgelegenheid mannen en vrouwen (banen $\geq 15$ uur)

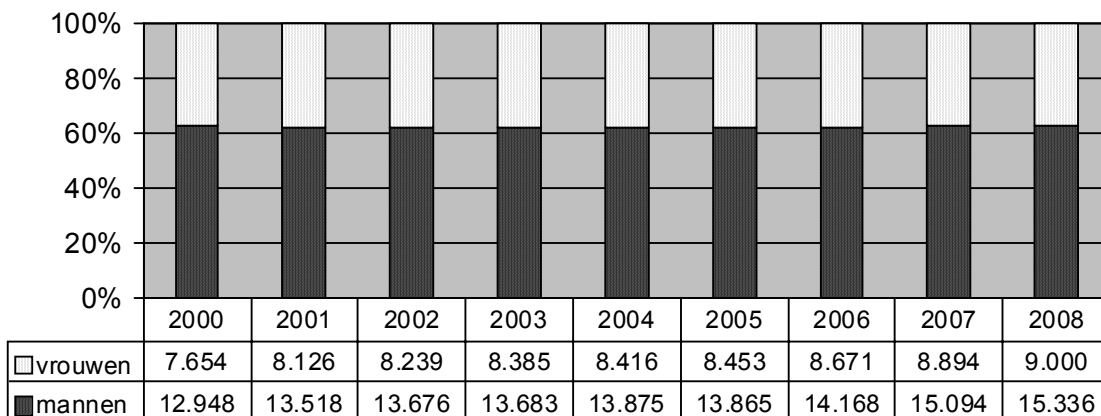
Van de 24.336 arbeidsplaatsen van 15 uur of meer in 2008 zijn 15.336 (63%) bezet door mannen en 9.000 (37%) door vrouwen. Het aandeel van vrouwen in de werkgelegenheid is ten opzichte van 2007 in procentuele zin gelijk gebleven. In absolute zin zijn de aantallen arbeidsplaatsen voor vrouwen en mannen toegenomen, respectievelijk 106 en 242.

Het aantal parttime banen is wederom afgenomen (224 banen). Dit is een negatieve groei van 4,4%. Vorig jaar bedroeg de negatieve groei 2,3% (21 banen). In de totale Provincie Fryslân is deze trend ook waarneembaar. Een vermindering met 785 banen (negatieve groeipercentage 1,3%). Vorig jaar noteerde Fryslân nog een stijging met 848 parttime banen.

Bij de banen van minder dan 15 uur per week is het aandeel van vrouwen groter. Zo wordt 69,6% ingenomen door vrouwen. Absoluut komt dit neer op een aantal van 3.391. Dit betekent een afname van 197 vrouwen ten opzichte van 2007. Het aantal mannen met een parttime baan bedraagt 1.509 (30,3%). Ten opzichte van 2007 (30%) is het aandeel mannen met een parttime baan licht gestegen. Ook bij de mannen is sprake van een daling in absolute zin ten opzichte van 2007 (27 banen). In tabel 1 in bijlage IX is zichtbaar dat de daling van parttime medewerkers wordt veroorzaakt door de daling van zowel het aantal parttime werkende vrouwen als mannen in Drachten.

Tegenover de stijgende werkgelegenheid van fulltime medewerkers staat de daling van het aantal parttime werkende medewerkers. Dit is een daling die sinds 2006 wordt geconstateerd en ook dit jaar wordt voorgezet. In Fryslân steeg het aantal parttime banen de afgelopen 3 jaren nog. Er is dus geen sprake van een nieuwe trend.

**Grafiek 4      Ontwikkeling werkgelegenheid naar geslacht (banen  $\geq$  15 uur), 2000 - 2008**



Bron:      *Werkgelegenheidsregister Fryslân – Provincie Fryslân en Kamer van Koophandel Friesland*

In grafiek 5 en bijlage 2 wordt de werkgelegenheid per 1 mei 2008 voor mannen en vrouwen per bedrijfssectie weergegeven, zowel wat banen van 15 uur en meer als wat banen van kleiner dan 15 uur betreft.

De industrie is de grootste sectie waar het gaat om werkgelegenheid in banen van 15 uur en meer. Voor de mannen is dit de grootste sectie (4.508, 29,4%). Handel en reparatie is de tweede (2.474, 16,1%), bouwnijverheid derde (2.169, 14,1%) en zakelijke dienstverlening vierde (1.816, 11,8%). Gezondheid- en welzijnszorg biedt de meeste banen aan de vrouwen. Daar hebben 3.189 vrouwen (35,4 %) een baan van 15 uur of meer. Daarnaast hebben nog 1.042 vrouwen in deze sectie een kleinere baan. Andere secties waarbinnen veel vrouwen werk hebben, zijn handel & reparatie (1.344, 14,9%), industrie (1.088, 12,1%), het onderwijs (1.057, 11,7%) en zakelijke dienstverlening (901, 10%).

In de bedrijfssectie onderwijs was de grootste banengroei (banen  $\geq$  15 uur) . Namelijk 115 banen erbij. Het ging om 46 banen voor vrouwen en 69 banen voor mannen. Ook de bedrijfssecties speur- en ontwikkelingswerk en overige zakelijke diensten kennen een redelijke banengroei, respectievelijk 98 en 85 banen.

De grootste afname bij de vrouwen (banen  $\geq 15$  uur) vond plaats in de sectie zakelijke dienstverlening met 72 banen. De grootste afname vond bij de mannen plaats in de sectie industrie en delfstoffenwinning met 90 banen. Bij de vrouwen lag het verlies aan banen hier lager namelijk 7 banen. Per saldo nam de werkgelegenheid bij industrie en delfstoffenwinning het meeste af.

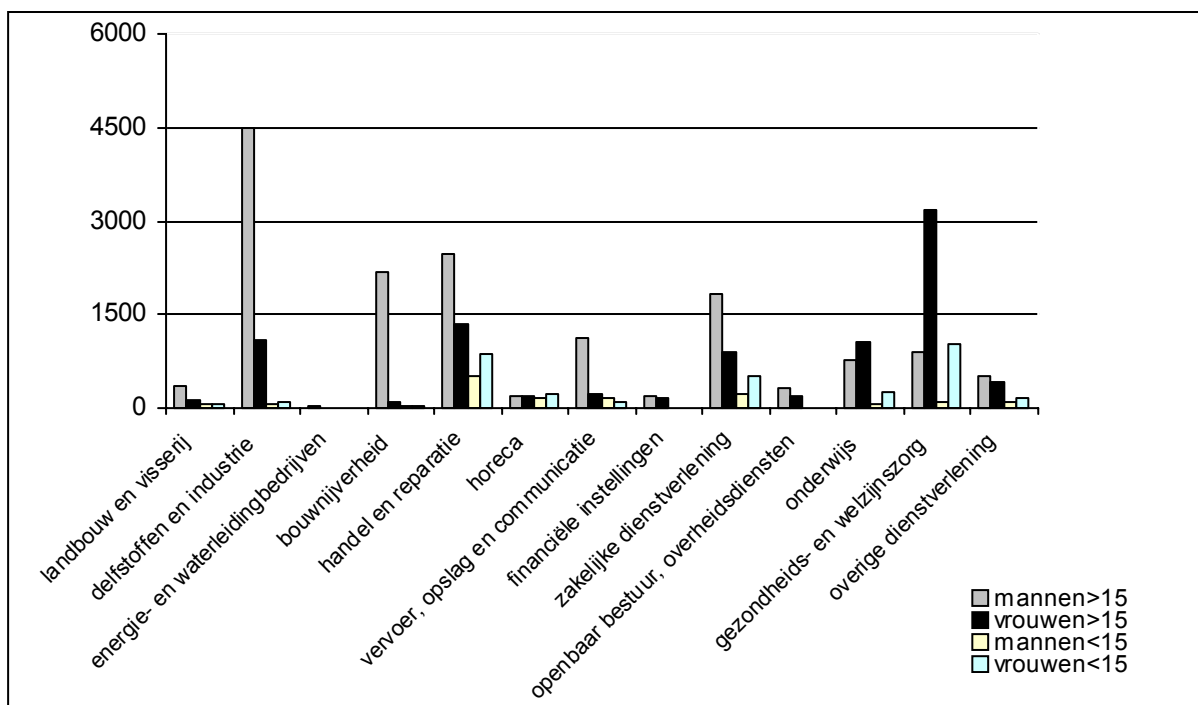
De banen kleiner dan 15 uur (4.871) worden vooral in de handel en reparatie (1.367, 28,1%) en de gezondheids- en welzijnszorg (1.143, 23,5%) gevonden. Daarop volgen zakelijke dienstverlening (731, 15%) en horeca (401, 8,2 %).

De meeste van deze banen worden ingenomen door vrouwen (3.391). Gezondheids- en welzijnszorg staat daarbij bovenaan (1.042, 30,7% van de vrouwen) gevolgd door handel en reparatie (866, 25,5%), zakelijke dienstverlening (521, 15,4%) en onderwijs (243, 7,2%).

Van de banen kleiner dan 15 uur wordt 30,4% bezet door mannen (1.480). Hierbij staat handel en reparatie bovenaan (501, 33,9% van de mannen), gevolgd door zakelijke dienstverlening (210, 14,2%) en horeca (161, 10,9%). De grootste daling (banen  $< 15$  uur) vond plaats in het onderwijs met 99 banen (waarvan 83 banen voor de vrouwen en 16 banen voor de mannen).

De grootste daling bij de vrouwen (banen  $< 15$  uur) vond plaats in de sector gezondheid- en welzijnszorg met 96 banen. De grootste stijging in de Horeca (11 banen). De grootste daling bij de mannen vond plaats bij het onderwijs met 16 banen. De grootste stijging vond plaats bij gezondheid- en welzijnszorg met 12 banen.

**Grafiek 5 Werkgelegenheid per sectie (banen  $\geq 15$  uur en  $< 15$  uur) naar geslacht, 1 april 2008**



Bron: werkgelegenheidsregister Fryslân - Provincie Fryslân en Kamer van Koophandel Fryslân

## 1.2. Werkgelegenheid naar bedrijfssectie op 1 april 2008

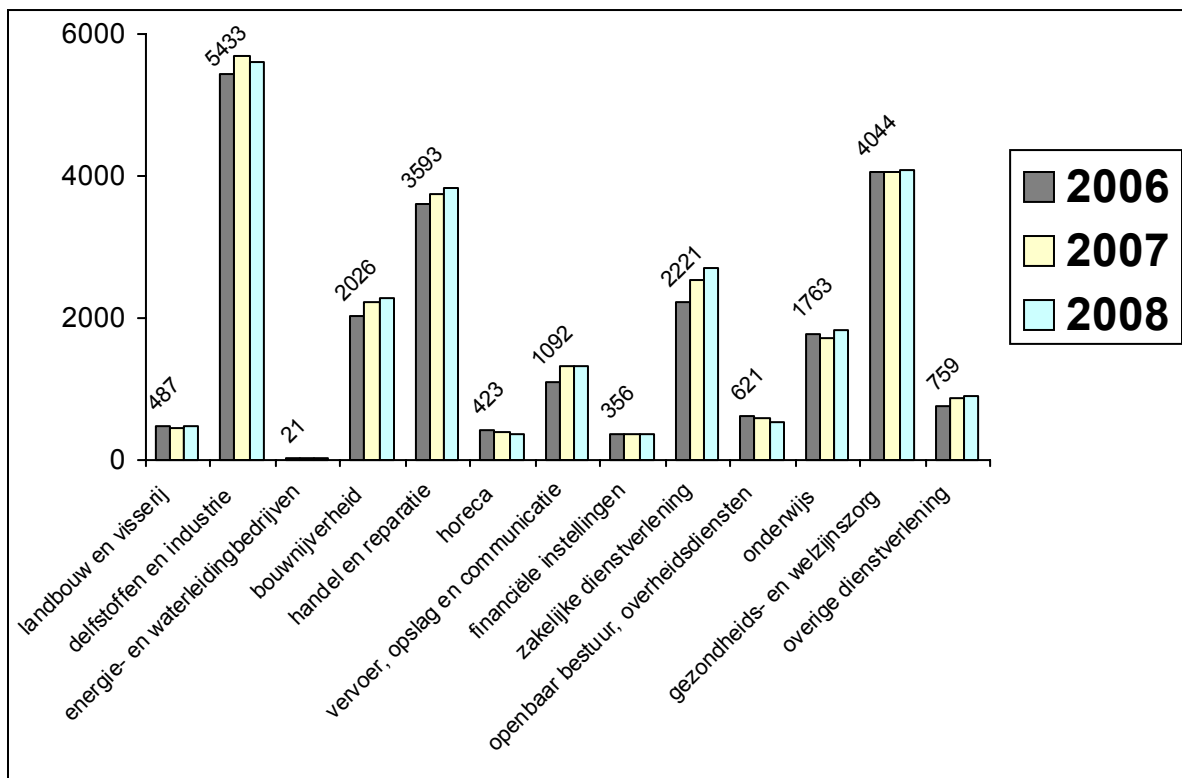
In grafiek 6, op de volgende bladzijde, is de werkgelegenheid naar bedrijfssectie weergegeven. Gelet op het aantal banen van 15 uur en meer is de industrie de grootste (5.596), gevolgd door Gezondheids- en welzijnszorg (4.093), handel en reparatie (3.818), zakelijke dienstverlening (2.717), bouwnijverheid (2.276) en onderwijs (1.830).

Bij de banen van minder dan 15 uur vinden we de meeste banen bij handel en reparatie (1.367), gezondheid- en welzijnszorg (1.143) en zakelijke dienstverlening (731).

Bij elkaar opgeteld (banen  $\geq 15$  en  $<15$  uur) gaat het dan om 29.207 banen (in 2007: 29083 banen) waarbij de industrie de grootste is (5.743), gevolgd door gezondheid en welzijnszorg (5.236) en handel en reparatie (5.185).

De grootse stijging in werkgelegenheid per bedrijfssectie (banen van 15 uur en meer) heeft plaatsgevonden bij de zakelijke dienstverlening (189 banen). Gevolgd door onderwijs (115 banen), handel en reparatie (59) en bouwnijverheid (58). De grootste daling vond plaats bij industrie en delfstoffenwinning (97 banen).

**Grafiek 6 Werkgelegenheid naar bedrijfssectie op 1 april 2006 – 1 april 2008 (banen  $\geq 15$  uur)**



Bron: Werkgelegenheidsregister Fryslân – Provincie Fryslân en Kamer van Koophandel Friesland

### 1.3. Ontwikkeling van de werkgelegenheid naar bedrijfssectie en –afdeling

In deze paragraaf worden de ontwikkelingen tussen 2004 en 2008 vergeleken. In bijlage 3 (tabel 2 en 3) wordt de groei van het aantal banen per bedrijfssectie en -afdeling in Smallingerland en Fryslân weergegeven

#### Algemeen

In Smallingerland was sprake van een stijging met 348 arbeidsplaatsen. Hiermee neemt Smallingerland 10,5% van de Friese groei voor zijn rekening.

Onderwijs liet de grootste plus zien in Smallingerland in 2008 (115 banen), gevolgd door speur- en ontwikkelingswerk (98) en overige zakelijke dienstverlening (85). De grootste daling vond plaats bij de productie machines en apparatuur (130 banen), productie meubels en overige goederen (46), post en telecommunicatie (44) en logies/maaltijden (32).

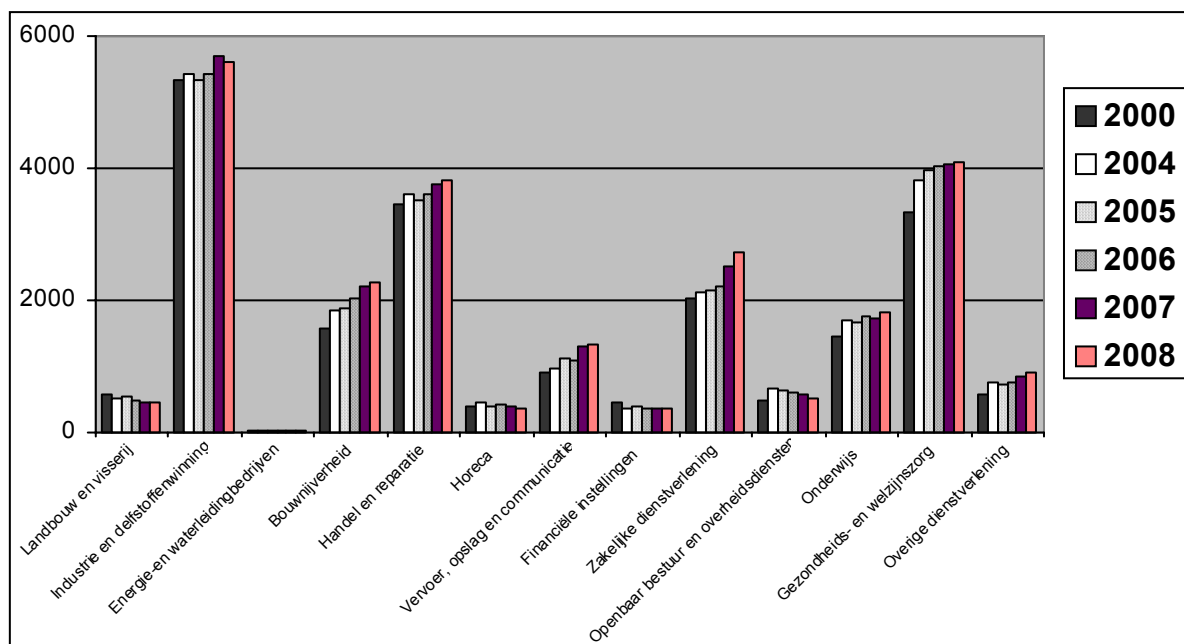
In Fryslân werd de grootste groei bij gezondheid en welzijn genoteerd (1443 banen), gevolgd door de DH/rep. van consumentenartikelen (850) en overige zakelijke diensten (843). De grootste dalers waren de financiële instellingen (246 banen) en de productie van machines en apparaten (131).

De daling bij de productie van machines en apparaten is in Fryslân en Smallingerland nagenoeg gelijk (respectievelijk 131 en 130 banen). Tegenover de stijging bij DH/rep. Van consumentenartikelen (850 banen) staat in Smallingerland een lichte daling (7 banen).

De stijgingen in werkgelegenheid in Fryslân bij de overige zakelijke diensten (843 banen) en gezondheid en welzijn (1443), werden ook in Smallingerland genoteerd (respectievelijk 85 en 37 banen). Ook de daling in de Fryslân bij de financiële instellingen (246 banen), is in Smallingerland waargenomen, zij het op een wat kleiner schaalniveau (12 banen).

In grafiek 7 wordt het aantal arbeidsplaatsen op 1 mei 2000, 2004 tot en met 2008 weergegeven voor de verschillende bedrijfssecties.

**Grafiek 7      Ontwikkeling werkgelegenheid naar bedrijfssectie 2000 – 2008  
(banen ≥ 15 uur)**



Bron: Werkgelegenheidsregister Fryslân – Provincie Fryslân en Kamer van Koophandel Friesland

## Bedrijfsafdelingen

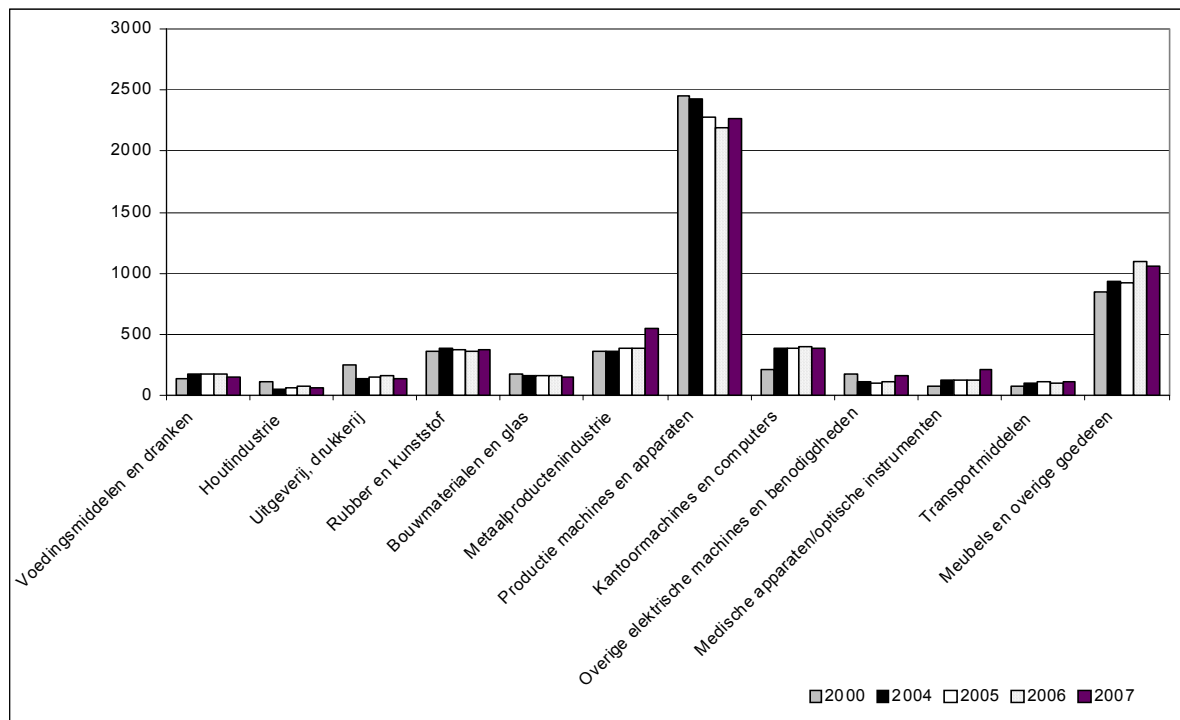
Vrijwel alle bedrijfssecties zijn weer onderverdeeld in een aantal bedrijfsafdelingen. Hieronder wordt voor Smallingerland uitgebreider ingegaan op de ontwikkeling van de werkgelegenheid in een aantal secties. Buiten beschouwing blijven landbouw en visserij, bouwnijverheid, horeca, openbaar bestuur en overheidsdiensten, onderwijs en gezondheids- en welzijnzorg, omdat deze secties niet zijn onderverdeeld in afdelingen (zie bijlage 3).

## **Industrie**

In de periode 2007-2008 is er bij de bedrijfssectie industrie sprake van een afname van het aantal banen (94). De grootste dalers zijn: productie van machines en apparaten (130 banen) en productie van meubels en overige goederen (46). De grootste groei vond plaats bij productie van transportmiddelen (27 banen) en productie van rubber en kunststof (25).

In onderstaande grafiek wordt voor de afdelingen waar meer dan 50 banen van 15 uur of meer per week geregistreerd stonden, de ontwikkeling van de werkgelegenheid in de periode 2000-2008 weergegeven.

**Grafiek 8      Ontwikkeling werkgelegenheid industrie, 2000-2008 (banen  $\geq$  15 uur)**



Bron:      Werkgelegenheidsregister Fryslân – Provincie Fryslân en Kamer van Koophandel Friesland

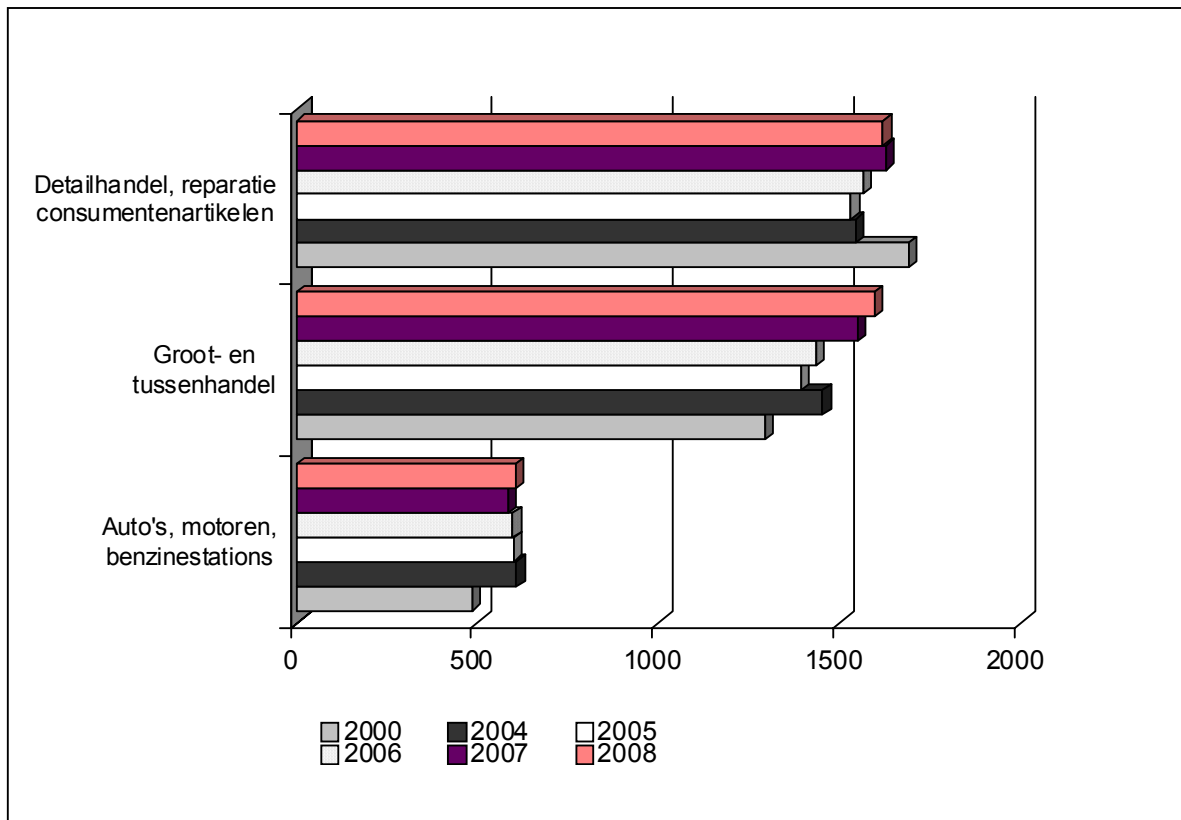
Het grootste aantal banen is in 2008 te vinden bij de afdeling productie machines & apparaten (2140 banen). In 2007 waren er nog 2.270 mensen werkzaam in dit deel van de industriesector. Een verlies van 130 banen.

In de productie van meubels en overige goederen waren in 2008 1.008 mensen werkzaam ten opzichte van 1054 in 2007 (een daling met 46 banen). In de metaalproductenindustrie zijn 565 mensen werkzaam in vergelijking met 544 in 2007 (een stijging van 21 banen).

### Handel en reparatie

Opvallend is dat er van 2007 op 2008 sprake is van een daling van 7 banen bij de categorie DH/reparatie van consumentenartikelen. Dit is tegenstelling tot de afgelopen 3 jaren, waarin er sprake was van een stijging van het aantal banen. Bij de categorie groot- en tussenhandel is er van 2007 op 2008 sprake van een stijging met 45 banen. Hiermee wordt de stijging van de afgelopen jaren doorgezet.

**Grafiek 9 Werkgelegenheidsontwikkeling handel en reparatie, 2000 – 2008 (banen  $\geq$  15 uur)**



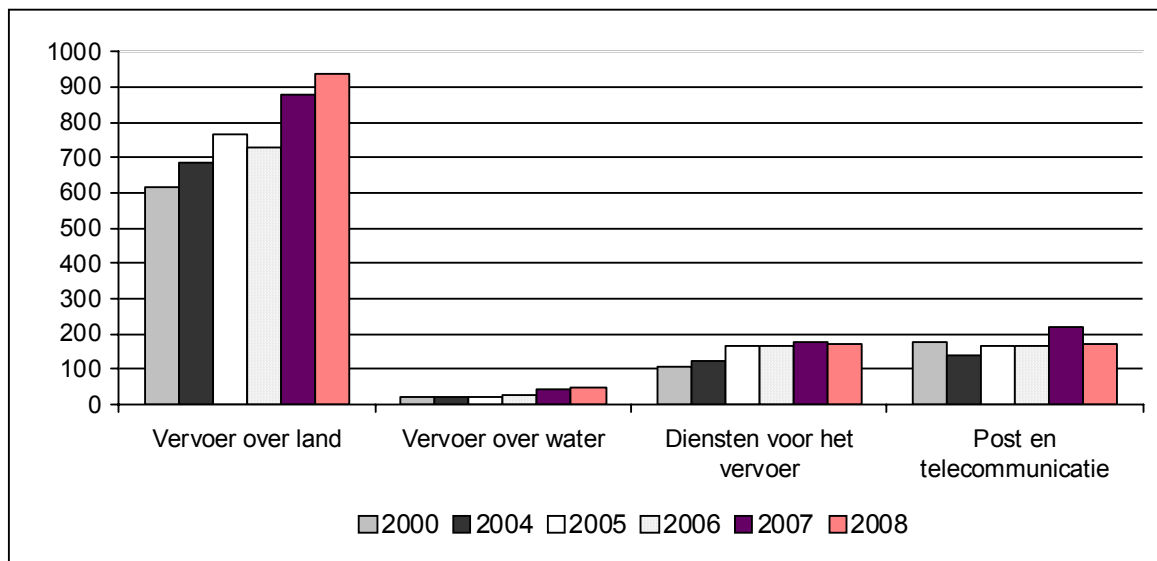
Bron: Werkgelegenheidsregister Fryslân – Provincie Fryslân en Kamer van Koophandel Friesland

### Vervoer, opslag en communicatie

In de periode 2007-2008 was er in deze bedrijfssectie sprake van een stijging (19 banen). De grootste groeier was: vervoer over land (58 banen). De grootste daler: post en telecommunicatie (44 banen). Terwijl hier de afgelopen 4 jaren nog sprake was van groei.

Vervoer over water kent in de perioden 2007-2008 een lichtere groei van 8 banen. Wel wordt de groei van de afgelopen jaren ook nu voortgezet. De diensten voor het vervoer kenden in de periode 2007-2008 een lichte daling met 3 banen. Terwijl er in de afgelopen 4 jaren sprake was van groei.

**Grafiek 10 Werkgelegenheidsontwikkeling vervoer, opslag en communicatie, 2000 - 2008 (banen  $\geq$ 15 uur)**

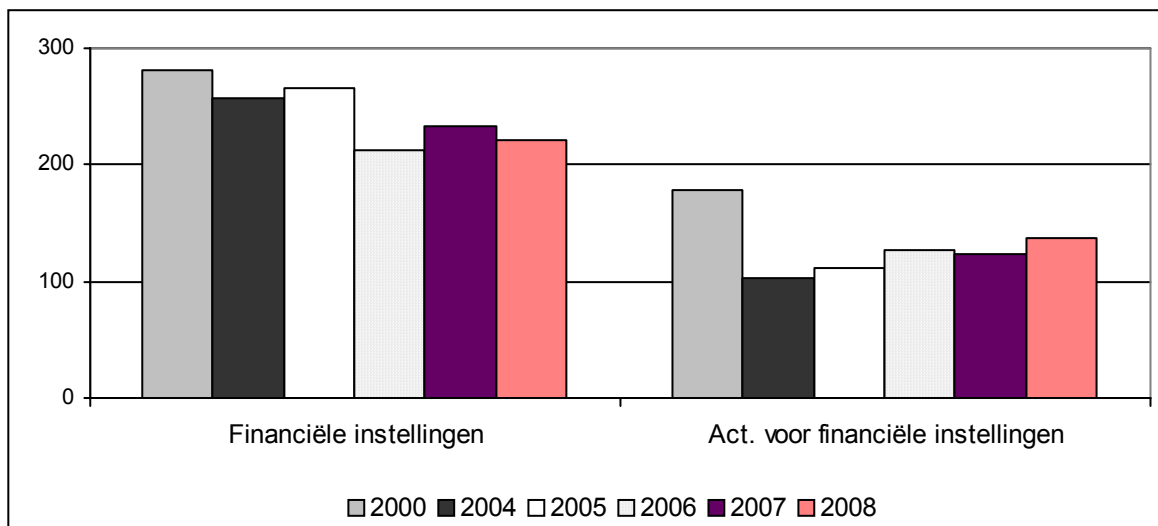


Bron: Werkgelegenheidsregister Fryslân – Provincie Fryslân en Kamer van Koophandel Friesland

### Financiële instellingen

Na 3 jaren van groei, is er in 2008 sprake van een daling bij de financiële instellingen (12 banen). Bij het verzekeringswezen wordt de daling van 2007 (9 banen) in 2008 voortgezet met 2 banen. Dit in tegenstelling tot de activiteiten voor financiële instellingen, waarbij de daling van 2007 met 4 banen is omgezet in een stijging in 2008 met 15 banen.

**Grafiek 11 Werkgelegenheidsontwikkeling financiële instellingen, 2000 – 2008 (banen  $\geq$ 15 uur)**



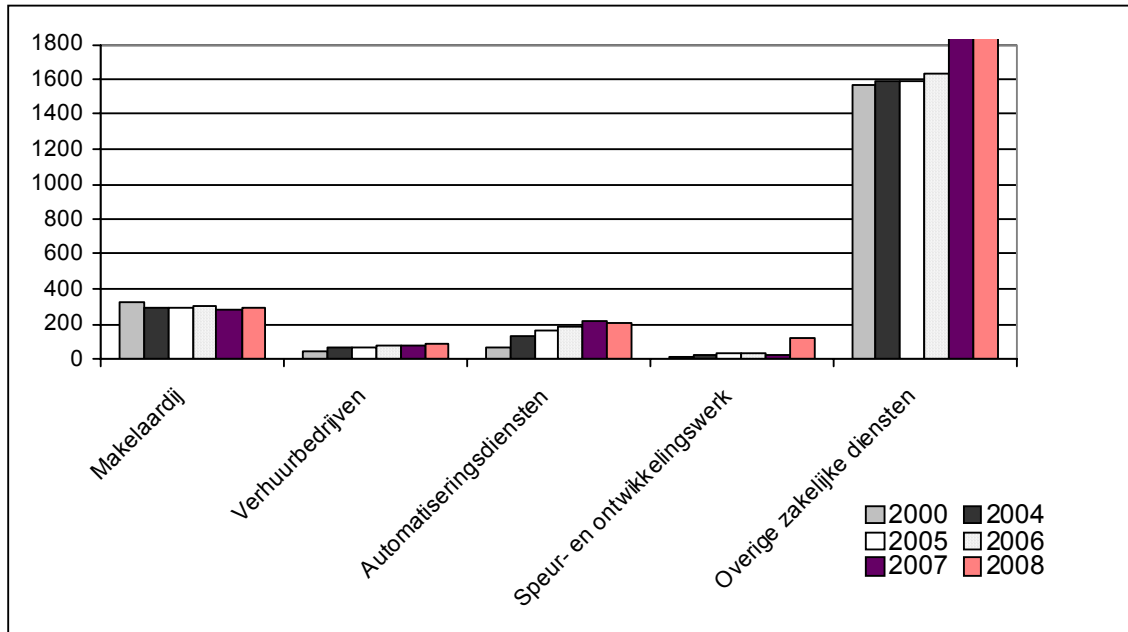
Bron: Werkgelegenheidsregister Fryslân – Provincie Fryslân en Kamer van Koophandel Friesland

### Zakelijke dienstverlening

Van 2007 op 2008 is de zakelijke dienstverlening gegroeid met 189 banen. Een duidelijk positieve ontwikkeling waarbij de overige zakelijke diensten (85 banen) en het speur- en ontwikkelingswerk (98) de grootste groeiers waren.

De makelaardij stijgt in 2008 met 6 banen na een daling in 2007 van 19 banen, naar het niveau van 2005. Het speur- en ontwikkelingswerk is spectaculair gestegen (98 banen) ten opzichte van een daling vorig jaar (7 banen). De automatiseringsdiensten kennen na de stijging in 2007 (32 banen), dit jaar een daling met 8 banen.

**Grafiek 12 Werkgelegenheidsontwikkeling zakelijke dienstverlening, 2000 – 2008 (banen  $\geq$  15 uur)**



Bron: Werkgelegenheidsregister Fryslân – Provincie Fryslân en Kamer van Koophandel Friesland

#### 1.4. Werkgelegenheidsstructuur

Het grootste deel van de werkgelegenheid van Smallingerland bevindt zich in de volgende sectoren (zie tabel 3):

1. Industrie en delfstoffenwinning (23%);
2. Gezondheids- en welzijnszorg (16,8%);
3. Handel en reparatie (15,7%);
4. Zakelijke dienstverlening (11,2%).

In de voorgaande paragraaf is gebleken dat de werkgelegenheidsstructuur (aantal banen per bedrijfssectie) in de loop der jaren kan wijzigen. In de periode 2000-2008 hebben zich een aantal verschuivingen in Smallingerland voorgedaan. In tabel 3 worden deze weergegeven.

**Tabel 3 Werkgelegenheidsstructuur Smallingerland, A7-zone, Fryslân (2000-2008)**

Sectie	Smallingerland %			A7-zone %	Fryslân %
	2000	2008	Vershil	2008	2008
Landbouw en visserij	2,8	1,9	-0,9	4,2	6,2
Industrie en delfstoffenwinning	25,9	23,0	-2,9	18,9	16,1
Energie- en waterleidingbedrijven	0,1	0,1	-	0,4	0,6
Bouwnijverheid	7,7	9,4	1,7	8,6	8,9
Handel en reparatie	16,8	15,7	-1,1	16,5	14,7
Horeca	1,9	1,6	-0,3	2,2	3,0
Vervoer, opslag en communicatie	4,5	5,5	1	5,0	4,9
Financiële instellingen	2,3	1,5	-0,8	2,3	4,0
Zakelijke dienstverlening	9,8	11,2	1,4	11,8	10,0
Openbaar bestuur en overheidsdiensten	2,3	2,2	-0,1	2,9	6,1
Onderwijs	7,0	7,5	0,5	6,9	6,9
Gezondheids- en welzijnszorg	16,2	16,8	0,6	16,6	14,8
Overige dienstverlening	2,8	3,7	0,9	3,8	3,8

Bron: werkgelegenheidsregister Fryslân – Provincie Fryslân en Kamer van Koophandel

Het aandeel van de industrie is van 2000 op 2008 gedaald met 2,9%. Andere belangrijke dalers zijn: handel en reparatie (1,1%), landbouw en visserij (0,9%) en financiële instellingen (0,8%). Energie- en waterleidingsbedrijven en openbaar bestuur en overheidsdiensten is (nagenoeg) gelijk gebleven.

Ten opzichte van 2000 zijn gestegen: bouwnijverheid (1,7%), zakelijke dienstverlening (1,4%), vervoer, opslag en communicatie (1), overige dienstverlening (0,9), gezondheid- en welzijnszorg (0,6) en onderwijs (0,5) gestegen.

Voor Smallingerland ligt het zwaartepunt van de werkgelegenheid in de secties Industrie en delfstoffenwinning, handel en reparatie, zakelijke dienstverlening en de gezondheids- en welzijnszorg. Dit komt overeen met het zwaartepunt van 2000, maar er is wel een stijging waarneembaar bij de bouwnijverheid (1,7%). Het aandeel industrie en delfstoffenwinning kent de grootste daling (2,9%).

#### Werkgelegenheidsstructuur Smallingerland, A7 en Fryslân

Uit tabel 3 blijkt dat het aandeel van de werkgelegenheid in de industrie in Smallingerland beduidend hoger ligt dan in de A7 en de provincie Fryslân. Afgerond 23,0% van het aantal banen in de gemeente is te vinden in deze sectie. In de A7 en de provincie bedragen deze percentages respectievelijk 18,9 en 16,1.

Ook bij de A7 zone en Fryslân blijken naast Industrie en delfstoffenwinning, ook handel en reparatie, zakelijke dienstverlening en gezondheids- en welzijnszorg het sterkst vertegenwoordigd te zijn.

Bij handel en reparatie (Smallingerland 15,7%) ligt het percentage in de A7 zone hoger (16,5%), maar in Fryslân weer lager (14,7%). Ook bij de zakelijke dienstverlening is hiervan sprake: Smallingerland 11,2%, A7 zone 11,8 en Fryslân 10,0%. Bij de gezondheids- en welzijnszorg (Smallingerland 16,8%), hebben de A7 zone (16,6%) en Fryslân (14,8%) lagere percentages.

Ook de secties bouw, vervoer, opslag en communicatie en onderwijs zijn in de gemeente Smallingerland sterker vertegenwoordigd dan gemiddeld in Fryslân. In Smallingerland zijn deze secties ook groter dan in de A7.

De secties die in Smallingerland minder vertegenwoordigd zijn: landbouw en visserij, energie- en nutsbedrijven, horeca, financiële instellingen, openbaar bestuur en overheidsdiensten. Smallingerland heeft ten aanzien daarvan ook lagere percentages dan de A7.

In bijlage 4 staat de werkgelegenheidsstructuur van de afzonderlijke A7-gemeenten en die van de provincie vermeld.

## 1.5. Werkloosheid per 1 mei 2009

### Algemeen

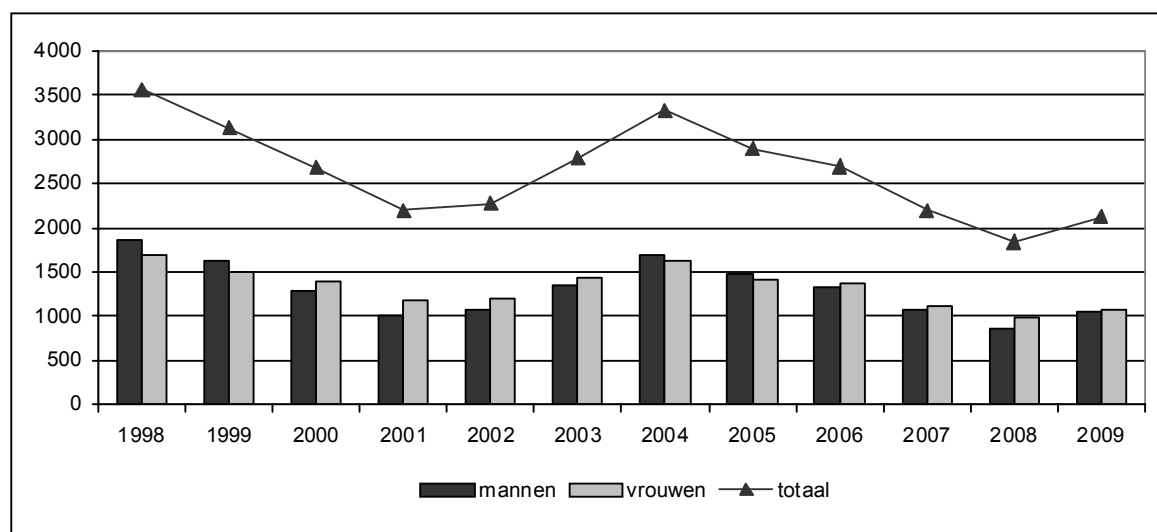
Uit grafiek 13 op de volgende pagina blijkt dat de werkloosheid in Smallingerland is gestegen. De werkloosheid ligt in 2009 nog net onder het niveau van 2002 en 2007. Hiermee wordt de dalende trend van 2007 op 2008 niet voortgezet. Dit na een minimum van net beneden de 7% in augustus 2008. In bijlage 8 bij dit rapport zijn de werkloosheidscijfers opgenomen voor Smallingerland.

De werkloosheid in Smallingerland daalde van 14,5% (3.335 personen) in 2004, 12,3% (2.894 personen) in 2005, 11,5% (2.697 personen) in 2006, 9,4% (2.200 personen) in 2007 naar 7,2 % (1.842 personen) in 2008 (steeds per 1 mei). In 2009 is er voor het eerst in Smallingerland weer sprake van een toename van de werkloosheid naar 9,1% (2.128 personen). Er staan meer vrouwen (1.073 personen) dan mannen (1.055 personen) als niet werkend werkzoekend ingeschreven bij het UWV.

In Fryslân daalde het van 11,5% in 2004, 10,9% in 2005, 9,9% in 2006, 7,9% in 2007 naar 6,1 % in 2008. Ook in Fryslân is er in 2009 sprake van een stijging van de werkloosheid naar 6,7%. De werkloosheid in Smallingerland (9,1%) is relatief hoog ten opzichte van het Fries gemiddelde (6,7%). Op 1 mei 2009 had alleen Leeuwarden (9,6%) een hogere werkloosheid.

De andere A7-zone gemeenten hebben een lagere werkloosheid: Heerenveen (5,6% in 2008 en 6,6% in 2009), Opsterland (5,3% in 2008 en 5,9% in 2009) en Sneek (8,1% in 2008 en 8,8% in 2009). Ook bij deze gemeenten is een stijging van de werkloosheid waar te nemen ten opzichte van voorgaande jaren. In Skarsterlân is sprake van een gelijkblijvende werkloosheid (3,4%).

**Grafiek 13 Werkloosheid gemeente Smallingerland 1998-2009**



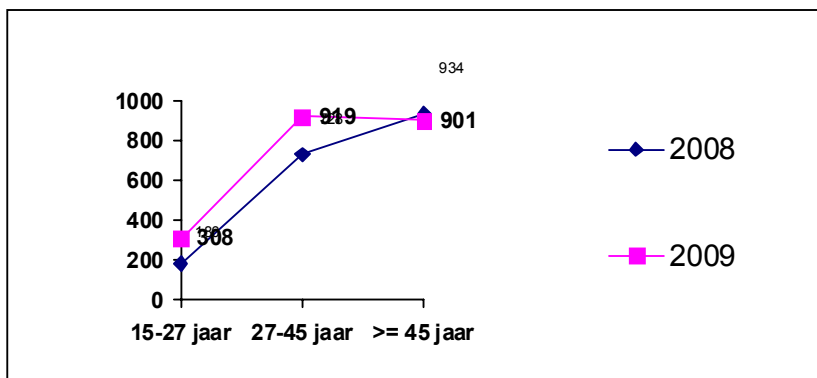
Bron: CWI, UWV

### Naar leeftijd

Het UWV levert met ingang van 2008 een gewijzigde leeftijdsindeling van werkzoekenden aan. Er is gekozen voor landelijke uniformiteit in de verstrekte gegevens. Vergelijking van leeftijdsklassen met voorgaande jaren is niet goed mogelijk, omdat de klassengrenzen gewijzigd zijn vastgesteld (nu: 15-27 jr., 27-45 jr. en  $\geq 45$  jr.). De gegevens van 2008 en 2009 zijn dit jaar wel vergelijkbaar, zoals hieronder is weergegeven.

De grootste groep werkzoekenden is in mei 2009 te vinden in de leeftijdscategorie 27-45 jr. (919) gevolgd door  $\geq 45$  jr. (901) en tot slot 15-27 jr. (308). In mei 2008 was de grootste groep werkzoekenden  $\geq 45$  jr (934). In 2009 is bij deze groep een afname waar te nemen. Bij de andere 2 groepen (15-27 jr., 27-45 jr.) is sprake van een behoorlijke stijging (respectievelijk +128 en + 191 personen).

**Grafiek 14 Werkloosheid gemeente Smallingerland naar leeftijd, mei 2008-2009**



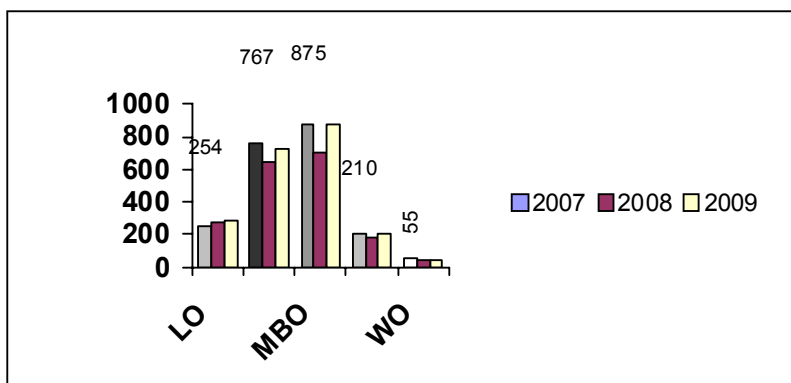
Bron: CWI, UWV

### Naar opleidingsniveau

Het UWV hanteert met ingang van 2008 ook een gewijzigde indeling van werkzoekenden naar opleidingsniveau (het betreft in de basis een beperkte wijziging van de klasse omschrijvingen). Hierdoor blijft een vergelijking met voorgaande jaren mogelijk.

Een vergelijking van 2007, 2008 met 2009 levert op dat de verhouding van de aantallen in de verschillende opleidingsniveaus in 2009 voor VMBO, MBO en HBO weer terug zijn gegaan naar de niveaus van 2007 (er is bij deze groepen een stijging van de werkloosheid). Bij LO is sprake van een stijging van de werkloosheid ten opzichte van 2007 en 2008 (deze trend wordt dus doorgezet). Bij WO is er sprake van een daling van de werkloosheid.

**Grafiek 15 Werkloosheid in Smallingerland naar opleidingsniveau, mei 2007 – 2009**



Bron: CWI, UWV

Per jaar bekeken zijn de verschillen wel groot. Van 2008 op 2009 stegen alle categorieën op WO na. Het aantal met LO/Basis steeg met 4,5%, VMBO met 11,1%, MBO met 20,3% en HBO met 11,5%. WO daalde met 20,5%.

Een jaar eerder was er ook al sprake van een stijging van het aantal werkzoekenden met het laagste opleidingsniveau (LO). Deze trend wordt nu voortgezet. Behalve de categorie MBO/HAVO/VWO, liggen in de andere categorieën het aantal vrouwelijke werkzoekenden hoger.

**Tabel 4 Werkloosheid naar opleidingsniveau en geslacht, mei 2008 - 2009**

	Totaal		LO/Basis		VMBO		MBO/HAVO/VWO		HBO		WO	
	2008	2009	2008	2009	2008	2009	2008	2009	2008	2009	2008	2009
<b>Geslacht</b>	1.842	2.128	273	286	647	728	698	875	177	200	47	39
<b>Man</b>	857	1.055	125	132	291	346	339	470	84	93	18	14
<b>Vrouw</b>	985	1.073	148	154	356	382	359	405	93	107	29	25

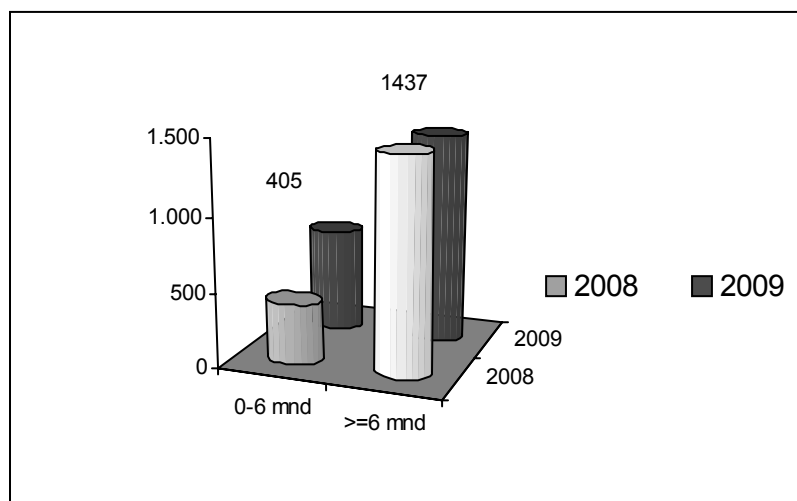
#### Naar inschrijfduur

Ook de rapportage van het UWV met betrekking tot de duur van de werkloosheid (klassen) is gewijzigd in 2008. Reden hiervoor is dat er gekozen is voor landelijke uniformiteit in de te verstrekken gegevens.

Uit onderstaande grafiek blijkt dat de groep die in 2009 langer dan 6 maanden werkloos is, kleiner is dan in 2008. Dit is ca. 66,9% van de totale groep werkzoekenden. Dit is een geringe daling van 0,1% ten opzichte van 2008.

De groep die korter dan 6 maanden werkloos is spectaculair gestegen (+300 personen, 57%). Hiermee zijn de eerste effecten van de economische crisis aangetoond.

**Grafiek 16 Werkloosheid naar inschrijvingsduur, mei 2008 – 2009**



Bron: CWI, UWV



## **2. Bedrijfsontwikkelingen**

### **2.1. Bedrijfsvestigingen**

Het aantal bedrijfsvestigingen in de gemeente is van 2007 op 2008 met 133 gestegen. Voor Fryslân is het aantal bedrijfsvestigingen met 1.837 gestegen. Er is dus sprake van een groei van het aantal bedrijfsvestigingen.

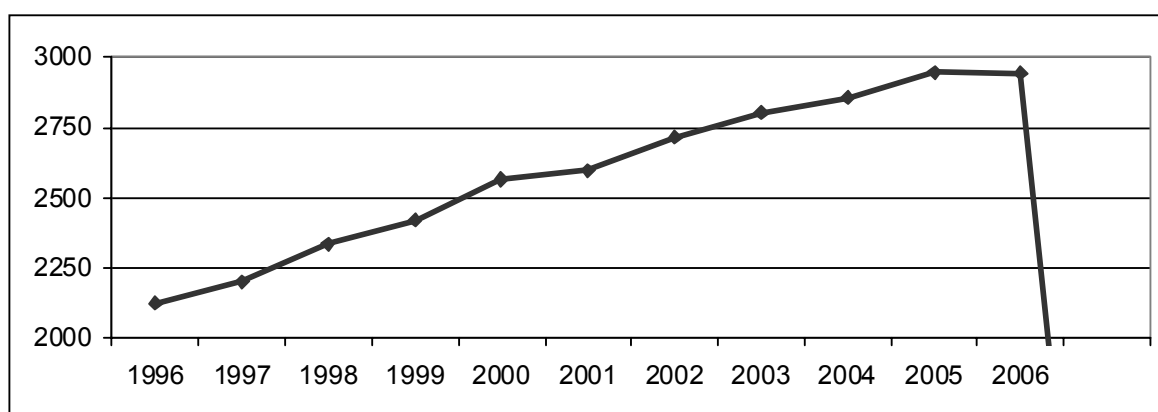
**Tabel 5 Aantal vestigingen Smallingerland en Fryslân, 2006-2008**

	Aantal vestigingen			
	2006	2007	2008	Vershil 2007-2008
<b>Smallingerland</b>	2.705	2.841	2.974	+ 133
<b>Fryslân</b>	-	42.386	44.223	+ 1.837

Voor 2006, 2007 en 2008 zijn door de Provincie het aantal bedrijfsvestigingen weergegeven met een vertaalslag voor de landbouwbedrijven (deze gegevens zijn nog steeds niet gedetailleerd leverbaar).

Hierdoor is een vergelijking met de jaartallen 1996 – 2006 (inclusief CBS-gegevens niet goed mogelijk). Grafiek 17 geeft de ontwikkeling van 1996 – 2006 weer.

**Grafiek 17 Ontwikkeling aantal bedrijfsvestigingen 1996-2008**



Bron: Werkgelegenheidsregister Fryslân – Provincie Fryslân en Kamer van Koophandel Friesland

### **2.2. Bedrijvigheid naar bedrijfsgrootte**

In tabel 5 op de volgende bladzijde zijn het aantal bedrijfsvestigingen aangegeven en het aantal werkzame personen in banen van  $\geq 15$  uur (FT) en deeltijd ( $>15$  uur, PT) uitgesplitst naar bedrijfsgrootte.

Deze aantallen (vestigingen en werkzame personen (wp)) zijn afwijkend van eerder gegevens, omdat in dit overzicht de landbouwgegevens niet zijn meegenomen. De Provincie Fryslân geeft aan dat de landbouwgegevens niet op dit niveau kunnen worden aangeleverd.

In de periode 2007 – 2008 zijn er 133 vestigingen bijgekomen, waarvan de meeste in klasse 2 (1 wp) namelijk 134 vestigingen (eenmansbedrijven).

In de klasse 1 (0 wp) en 5 (10- 19 wp) was sprake van een daling van het aantal vestigingen, respectievelijk 12 en 10 vestigingen. In de periode 2006-2007 was er sprake van 136 nieuwe vestigingen. De stijging aan nieuwe vestigingen, begint hiermee dus enigszins af te vlakken.

De grootste groei van werkgelegenheid vond plaats in de klasse 7 (50 – 99 wp) met 260 werkzame personen, gevolgd door klasse 8 (100 – 199 wp) met 198 en klasse 2 (1 wp) met 134 werkzame personen.

De grootste daling vond plaats in klasse 6 (20 – 49 wp) met 168 werkzame personen, gevolgd door klasse 12 ( $\geq 1000$  wp) met 104 werkzame personen. Klasse 6 (20 – 49 wp) is ook de klasse met het grootste aantal fulltime banen: 3948 werkzame personen. Gevolgd door klasse 8 (100 – 199 wp) met 3581 en klasse 7 (50 – 99 wp) met 3310 werkzame personen. Respectievelijk 16,5%, 15% en 13,8%. Per saldo geeft de tabel een stijging aan met 357 werkzame personen (fulltime).

Het aantal deeltijdbanen is gedaald met 224. Het grootste deel daarvan heeft plaatsgevonden in klasse 5 (10 – 19 wp) met 184 werkzame personen, klasse 8 (100 – 199 wp) met 140 personen en klasse 6 (20 – 49 wp) met 130 werkzame personen.

De grootse stijging van het aantal deeltijdbanen vond plaats in klasse 7 (50 – 99 wp) met 254 werkzame personen, gevolgd door klasse 4 (5 – 9 wp) met 29 werkzame personen.

De meeste deeltijdbanen zijn te vinden in de klassen 6 (20 – 49 wp) 818, klasse 7 (50 – 99 wp) 725 en klasse 3 (2 – 4 wp) met 576 werkzame personen. Respectievelijk 17,2%, 15,3% en 12,1%.

**Tabel 5 Bedrijfsvestigingen naar totaal aantal werkzame personen mei 2006 - mei 2008**

Klasse	Werkzame personen	Vestigingen			Aantal FT			Aantal PT		
		2006	2007	2008	2006	2007	2008	2006	2007	2008
Klasse 1	0	321	315	303	0	0	0	458	443	432
Klasse 2	1	1006	1136	1270	1006	1136	1270	233	225	208
Klasse 3	2 - 4	702	698	703	1855	1863	1901	656	571	576
Klasse 4	5 - 9	313	303	318	2025	1957	2066	651	492	521
Klasse 5	10 - 19	158	176	164	2195	2347	2251	532	639	455
Klasse 6	20 - 49	135	135	133	4171	4116	3948	798	948	818
Klasse 7	50 - 99	40	43	47	2866	3050	3310	711	471	725
Klasse 8	100 - 199	18	25	26	2287	3383	3581	387	565	425
Klasse 9	200 - 499	9	7	7	2595	2252	2226	236	279	276
Klasse 10	500 - 799	1	1	1	516	567	563	164	109	76
Klasse 11	800 - 999	1	1	1	896	928	936	267	231	239
Klasse 12	$\geq 1000$	1	1	1	2014	1971	1875	2	2	0
<b>Totaal</b>		<b>2705</b>	<b>2841</b>	<b>2974</b>	<b>22426</b>	<b>23570</b>	<b>23927</b>	<b>5095</b>	<b>4975</b>	<b>4751</b>

Bron: Provincie Fryslân (NB. Landbouw kan op dit niveau niet geleverd worden. Cijfers zijn dan ook excl. landbouwbedrijven).

### 2.3. Gegevens Kamer van Koophandel

Jaarlijks werd door de Kamers van Koophandel (KvK) de enquête regionale bedrijfsontwikkelingen (ERBO) uitgevoerd. Met de verwachte prestaties op gebied van omzet, export, investeringen en werkgelegenheidsresultaten bij het bedrijfsleven. Tevens werd een verwachting voor de toekomst gegeven. De laatste ERBO enquête dateert van 2007.

Door de KvK is aangegeven dat de ERBO enquête in zijn huidige vorm is opgehouden te bestaan. In plaats daarvan verschijnt 4 keer per jaar de conjunctuurenquête Nederland (COEN).

De Coen is een gezamenlijk onderzoek van het CBS, EIB, MKB Nederland, VNO-NCW en KvK Nederland. Dit onderzoek brengt de belangrijkste ontwikkelingen en verwachtingen van het Nederlands bedrijfsleven in kaart, uitgesplitst naar Regio en bedrijfstak.

De individuele prestaties zoals totale verwachte omzet, export, afname verwachte omzet, aandeel bedrijven met winst van het bedrijfsleven op niveau van Smallingerland wordt dus niet meer geleverd.

Onderstaande tabel geeft een overzicht van de beschikbare gegevens over het bedrijfsleven van Smallingerland bij de kamer van koophandel.

In 2008 zijn er door de Kamer van Koophandel 4.022 vestigingen geregistreerd (dit is incl. opgerichte en nog niet gestarte ondernemingen). Het aantal vestigingen wijkt af van de gegevens van de Provincie (andere uitgangspunten). In bijlage 6 is een totaaloverzicht gegevens van de bedrijfsgegevens per branchegroep voor het jaar 2008.

**Tabel 6 Vestigingsgegevens Kamer van Koophandel, 2008**

2008	Aantal vestigingen 1 januari	Gestart	Opgericht*	Totaal opgericht	Opgeheven	Ingekomen
<b>Bedrijven Smallingerland</b>	4022	315	162	477	215	80

\* *Opgericht: Voorlopige inschrijving. Bedrijf is nog niet gestart.*

In 2007 zijn door de kamer van Koophandel 265 starters geregistreerd in Smallingerland. Voor 2008 zijn 315 starters geregistreerd, hetgeen een stijging betekent ten opzichte van 2007. Het aantal startende ondernemers in Fryslân bedraagt voor 2008: 9.689 ondernemingen.

De grootste aantallen starters bevinden zich in de volgende sectoren: gezondheid en welzijn (28), economische diensten(27), cultuur, recreatie (24) en bouwspecialismen (23).

Bij de 162 in 2008 opgerichte bedrijven (nog niet gestart) ligt de nadruk op de sector zakelijk beheer (74 vestigingen). Als tweede sector komt de groothandel naar voren met 11 vestigingen. In totaal (gestart en opgerichte vestigingen) gaat het om 477 nieuw opgerichte bedrijven in 2008.

In 2008 zijn bij de Kamer van Koophandel 215 opgeheven bedrijven geregistreerd. Het merendeel van de bedrijven bevindt zich in de sectoren detailhandel non-food (25) en groothandel (23).

#### **2.4. Uitgifte industrie- en bedrijventerreinen**

In 2008 is 7,7 hectare bedrijventerrein verkocht. Dit is wederom een daling ten opzichte van 2007 en 2006 toen respectievelijk 8,8 en 12,4 ha werd verkocht. Geconstateerd wordt dat de verkopen achterblijven op de prognose (10 ha/jaar). Duidelijk is dat de economische crisis effect heeft op de verkoop van bedrijventerreinen. Wel zijn er momenteel veel bedrijfslocaties in optie. In het najaar zal de duidelijkste reactie op de crisis merkbaar zijn.

In tabel 7 wordt de ontwikkeling van de verkoop van bedrijventerreinen over de periode 2000-2008 weergegeven.

**Tabel 7 Uitgifte industrie- en bedrijventerreinen in hectares (2000-2008)**

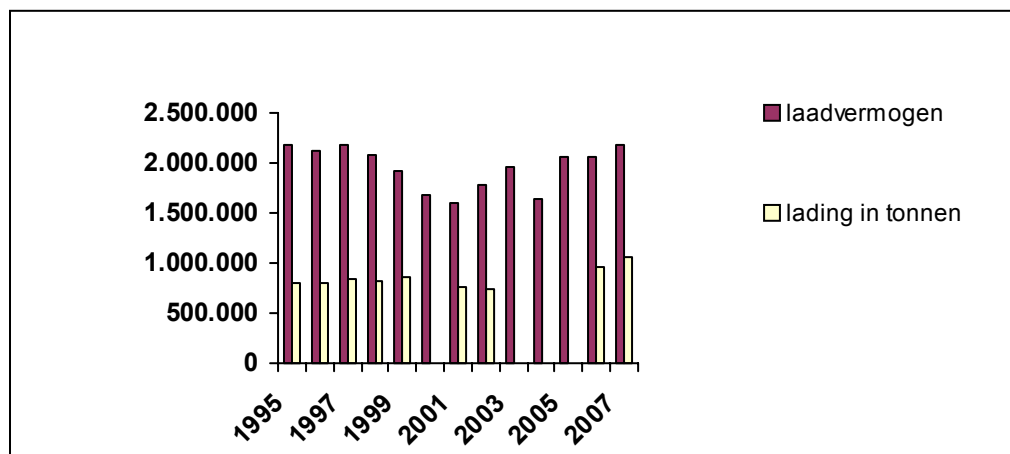
	2000	2001	2002	2003	2004	2005	2006	2007	2008
De Haven	9,4	10,8	1,9	0	0,3	0	0	0,0	0,25
Kantorenpark	2,3	2,6	1,6	0	0,3	0,1	0,2	0,8	0,0
Bedrijvenpark A7-Z <sup>1</sup>	1,1	4,3	10,1	2,9	1,8	4,5	4,7	1,9	2,2
(Drachten) A7-N						1,1	4,9	4,2	4,7
Burmania/vrijburg	-	-	-	2,2	1,4	1,8	1,6	1,2	0,6
Overige locaties	9,0	0,5	0,5	0,1	3,5	2,6	1,0	0,7	0,0
<b>Totaal</b>	<b>21,8</b>	<b>18,2</b>	<b>14,1</b>	<b>5,2</b>	<b>7,3</b>	<b>10,1</b>	<b>12,4</b>	<b>8,8</b>	<b>7,7</b>

Bron: -Gemeente Smallingerland

Het bedrijvenpark A7 is een samenwerking met de gemeente Opsterland. In 2005 is gestart met het bouwrijp maken van een nieuw bedrijventerrein: bedrijvenpark Drachten Azeven Noord. Zichtbaar is dat de verkoop van deze terreinen hoger ligt dan de andere bedrijfslocaties in Smallingerland. Dit is logisch omdat het aantal nog beschikbare bedrijfslocaties op de andere bedrijventerreinen beperkt is.

## 2.5. Ontwikkeling beroepsvaart

Het industrieterrein De Haven wordt vanaf het Prinses Margrietkanaal via de Alde Feanen en de Wijde Ee ontsloten voor de beroepsvaart. Op het industrieterrein zijn een aantal bedrijven met watergebonden activiteiten in de vorm van o.a. grootschalige aan afvoer van industriezand, grind, cement, staal, turf en veevoedergrondstoffen. Het betreft veelal producten die al of niet na verwerking via de weg verder worden getransporteerd. Bij de activiteiten neemt de afvoer via de haven van Drachten maar een bescheiden plaats in. Het gaat daarbij om o.a. scheepsluiken, scheepssecties, opslagtanks en potgrond.

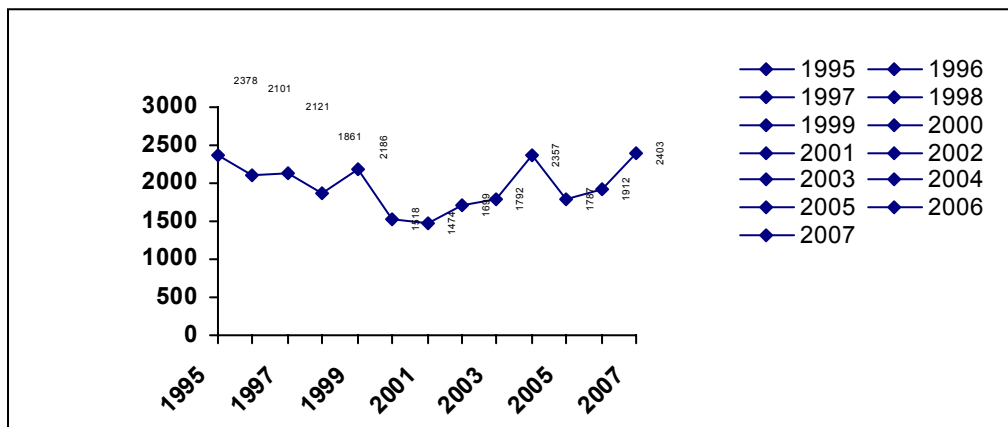
**Grafiek 18 Binnenvaart – laadvermogen en lading in tonnen**

Bron: Provincie Fryslân

Grafiek 18 laat zien dat het aantal binnenschepen (excl. Sleepboten en overige vaart) met bestemming Drachten in 2007 weer is gegroeid.

Voor 2006 en 2007 zijn ook de ladingsgegevens beschikbaar. Hieruit blijkt, dat er sprake is van een toename van de gepasseerde lading (zowel lading als laadvermogen). Ruim een miljoen ton is naar Drachten aangevoerd. In de aangeleverde gegevens wordt geen onderscheidt gemaakt naar vrachtschepen, duwbotten met duwbakken en binnenschepen niet uitsluitend voor goederenvervoer.

**Grafiek 19 Groei aantal binnenvaartschepen**



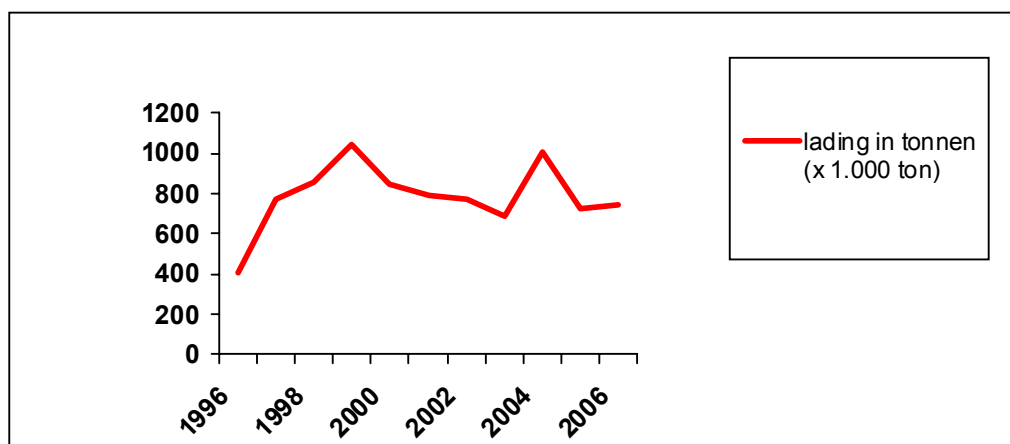
Bron: Provincie Fryslân

Uit grafiek 19 is af te leiden dat het aantal binnenvaartschepen stijgt. Voor 2008 zijn geen nieuwe gegevens beschikbaar.

Op 3 juli 2009 is door de Provincie aangegeven dat de tot nu toe door hen aangeleverde gegevens een te hoog aannamegehalte bevatten. Zij gebruiken vanaf nu CBS-cijfers welke gebaseerd zijn op de vrachtbrieven, die de schippers opsturen. Deze gegevens worden voorlopig gehanteerd, totdat meer betrouwbare gegevens voorhanden zijn.

Uit onderstaande grafiek is af te leiden dat de nieuwe gegevens qua ladingstromen fors lager liggen dan de voorheen gehanteerde gegevens. Voor het jaar 2006 wordt een negatief verschil van 200.000 ton in lading gehanteerd. De gegevens voor 2007 en 2008 zijn door het CBS nog niet beschikbaar gesteld.

**Grafiek 20 Binnenvaart – lading in tonnen (nieuw)**



Bron: Nieuwe ladingcijfers Provincie Fryslân

## 2.6 Ontwikkeling pendelgegevens

In december 2006 is door de provincie de "Atlas van de Friese pendel" uitgebracht. Deze Atlas waarin de resultaten van het Provinciale onderzoek naar woon- en werkverkeer-gegevens worden weergegeven, wordt eens in de 5 jaren herzien.

Onderstaande gegevens betreffen dus een herhaling van de rapportage van 2006. Naar verwachting komen de nieuwe gegevens medio 2011 ter beschikking van de gemeenten.

Uit onderstaande tabel blijkt dat het aandeel van de inwoners die in onze eigen gemeente werkt 5% is afgenomen tot 66% (Smallingerland).

**Tabel 8 Aandeel inwoners dat in eigen gemeente werkt**

	1994	2000	2005	Vershil 2000 - 2005
Werkzame beroepsbevolking	12253	14489	15918	1429
In eigen gemeente	8681	10348	10512	164
aandeel	71%	71%	66%	-

In 2005 was er een inkomende pendel van 8694 en een uitgaande pendel van 5406. Het pendelsaldo bedroeg daardoor 3288.

Een vergelijking tussen 2000 en 2005 levert als uitkomst dat er in 2005 164 mensen meer in de eigen gemeente werkten, er 1115 meer inkomende pendelaars waren en 1265 meer uitgaande pendelaars.

Per saldo is het pendelsaldo met 150 gedaald. Dit is in de tabel op de volgende pagina nogmaals weergegeven.

**Tabel 9 Saldo in- en uitkomende pendel**

	1994	2000	2005	Vershil 2000 en 2005
In eigen gemeente	8681	10348	10512	164
Gemeente in (inkomende pendel)	5298	7579	8694	1115
Gemeente uit (uitgaande pendel)	3572	4141	5406	1265
Pendelsaldo	1726	3438	3288	-150

Een nadeel van de wijze waarop de gegevens zijn verzameld is dat niet bekend is waar de mensen uit de gemeente werken die niet binnen de provincie werkzaam zijn.

Het betekent met name voor onze gemeente dat er in de uitgaande pendelstroom een behoorlijke vertekening kan zitten. Van de inkomende pendelstroom is wel bekend uit welke provincie de mensen komen.

**Tabel 10 Bestemming en herkomst werkenden in 2005****Belangrijkste plaatsen van werk voor de werkende inwoners van Smallingerland (alleen binnen Fryslân)**

(alleen de gemeenten met een aandeel van 1% en meer zijn aangegeven)

Smallingerland	10512	66%
Leeuwarden	1606	10%
Opsterland	973	6%
Heerenveen	696	4%
Tytsjerksteradiel	440	3%
Achtkarspelen	431	3%
Skarsterlân	243	2%
Ooststellingwerf	187	1%
Sneek	146	1%
Boarnsterhim	131	1%
Overig Fryslân	553	3%
<b>totaal</b>	<b>15918</b>	

**Belangrijkste plaatsen van herkomst van de in Smallingerland werkende mensen**

(alleen de gemeenten en provincies met een aandeel van 1% en meer zijn aangegeven)

Smallingerland	10512	48%
Opsterland	2047	9%
Groningen provincie	1724	8%
Achtkarspelen	1351	6%
Tytsjerksteradiel	986	5%
Leeuwarden	808	4%
Heerenveen	686	3%
Drenthe provincie	588	3%
Ooststellingwerf	580	3%
Dantumadeel	302	1%
Boarnsterhim	291	1%
Skarsterlân	255	1%
Dongeradeel	219	1%
Kollumerland c.a.	196	1%
Weststellingwerf	187	1%
Overig Nederland	179	1%
Overijssel provincie	152	1%
Sneek	130	1%
Overig	689	3%
<b>totaal</b>	<b>21891</b>	

Van de werkende Smallingerlanders die binnen Friesland werken, werken er 66% in de eigen gemeente. Leeuwarden komt op de tweede plaats met 10% en Opsterland op de derde plaats met 6%. Er is sprake van een relatief grote oriëntatie op de eigen gemeente. Net iets minder dan de helft van het aantal arbeidsplaatsen in de gemeente is bezet door mensen uit Smallingerland. Na Opsterland komen de meeste pendelaars uit de provincie Groningen. Ook Drenthe doet nog behoorlijk mee en dat is tekenend voor de regionale functie van Drachten.



# **BIJLAGEN**



## Bijlage 1      Ontwikkeling werkgelegenheid Smallingerland en Fryslân 1991-2008

**Tabel 1**      Ontwikkeling werkgelegenheid (banen  $\geq$  15 uur) in Smallingerland en Fryslân, absoluut en in percentages ten opzichte van het voorgaande jaar

Jaar	Smallingerland		Fryslân	
	Aantal	%	Aantal	%
1991	15.769	1,7	179.316	2,8
1992	16.040	1,7	181.780	1,3
1993	16.128	0,5	182.910	0,6
1994	16.635	3,1	182.896	-0,1
1995	17.088	2,7	184.479	0,9
1996	17.407	1,9	189.753	2,9
1997	18.299	5,1	194.223	2,4
1998	19.003	3,9	201.356	3,7
1999	19.497	2,6	203.561	1,1
2000	20.551	5,4	207.281	1,8
2001	21.506	4,6	215.986	4,1
2002	21.774	1,3	218.950	1,4
2003	21.913	0,6	218.021	-0,4
2004	22.133	1,0	217.590	-0,2
2005	22.270	0,6	216.094	-0,7
2006	22.839	2,6	218.205	1,0
2007	23.988	5,0	225.105	3,2
2008	24.336	1,5	231.292	2,8

**Tabel 2**      Geïndiceerde ontwikkeling werkgelegenheid Smallingerland en Fryslân, 1991-2008 (1991 =100)

Jaar	Smallingerland	Fryslân	Jaar	Smallingerland	Fryslân
1991	100	100	2000	132	119
1992	102	102	2001	138	124
1993	102	102	2002	140	126
1994	105	102	2003	141	125
1995	108	103	2004	143	125
1996	110	106	2005	142	123
1997	116	108	2006	146	124
1998	121	113	2007	152	126
1999	125	116	2008	154	129

Bron:      Werkgelegenheidsregister Fryslân – Provincie Fryslân en Kamer van Koophandel Friesland, op basis van gewijzigde registratie

## Bijlage 2 Werkgelegenheid per bedrijfssectie Smallingerland (2007 - 2008)

Tabel 1 Werkgelegenheid mannen en vrouwen per bedrijfssectie (1 april 2008)

Bedrijfssectie	Vestigingen	Banen $\geq 15$ uur per week			Banen $< 15$ uur per week		
	Totaal	Man	Vrouw	Totaal	Man	Vrouw	Totaal
Landbouw en visserij	262	352	117	469	77	59	136
Industrie en delfstoffenwinning	209	4508	1088	5596	57	90	147
Energie- en waterleidingbedrijven	4	29	4	33	2	0	2
Bouwnijverheid	381	2169	107	2276	20	47	67
Handel en reparatie	815	2474	1344	3818	501	866	1367
Horeca	114	187	189	376	161	240	401
Vervoer, opslag en communicatie	115	1112	220	1332	159	104	263
Financiële instellingen	61	190	174	364	11	16	27
Zakelijke dienstverlening	673	1816	901	2717	210	521	731
Openbaar bestuur en overheidsdiensten	5	320	203	523	2	4	6
Onderwijs	92	773	1057	1830	80	243	323
Gezondheids- en welzijnszorg	213	904	3189	4093	101	1042	1143
Overige dienstverlening	264	502	407	909	99	159	258
<b>Totaal</b>	<b>3208</b>	<b>15336</b>	<b>9000</b>	<b>24336</b>	<b>1480</b>	<b>3391</b>	<b>4871</b>

Bron: Werkgelegenheidsregister Fryslân – Provincie Fryslân en Kamer van Koophandel Friesland

Tabel 2 Verdeling (%) werkgelegenheid mannen en vrouwen per bedrijfssectie (1 april 2008)

Bedrijfssectie	Banen $\geq 15$ uur per week		Banen $< 15$ uur per week	
	Man	Vrouw	Man	Vrouw
Landbouw en visserij	75	25	56	44
Industrie en delfstoffenwinning	81	19	41	59
Energie- en waterleidingbedrijven	86	14	100	0
Bouwnijverheid	95	5	34	66
Handel en reparatie	64	36	36	64
Horeca	48	52	43	57
Vervoer, opslag en communicatie	83	17	57	43
Financiële instellingen	51	49	29	71
Zakelijke dienstverlening	67	33	29	71
Openbaar bestuur en overheidsdiensten	67	33	31	69
Onderwijs	41	59	23	77
Gezondheids- en welzijnszorg	22	78	9	91
Overige dienstverlening	52	48	37	63

Bron: Werkgelegenheidsregister Fryslân – Provincie Fryslân, Kamer van Koophandel Friesland

**Tabel 5** Werkgelegenheid economische kernzones (FT = banen ≥ 15 uur), A7 zone

	FT tot 2006	FT tot 2007	FT tot 2008	Groei FT tot 2008	Groei FT tot 2008 %
A7 Heerenveen	18.200	19.527	20.035	508	2,6
A7 Opsterland	7.648	7.807	7.945	138	1,8
A7 Skarsterlan	8.938	9.471	9.970	499	5,3
A7 Smallingerland	22.839	23.988	24.336	348	1,5
A7 Sneek	13.911	14.142	14.937	795	5,6
Totaal A7	71.536	74.935	77.223	2288	3,1
Totaal Provincie	218.205	225.105	231.292	6187	2,7

**Tabel 6** Werkgelegenheid PT (PT = banen < 15 uur)

	PT tot 2006	PT tot 2007	PT tot 2008	Groei PT tot 2008	Groei PT tot 2008 %
A7 Smallingerland	5.216	5.095	4.871	-224	- 4,4
Totaal Provincie	57.983	58.467	57.682	-785	-1,3

**Tabel 6** Werkgelegenheid en aandeel kernzones 2008 (FT ≥ 15 uur)

	2004		2005		2006		2007		2008	
	abs	%	abs	%	abs	%	abs	%	abs	%
A7	69941	32,1	69975	32,4	71536	32,8	74935	33,3	77.223	33,4
Westergo	67521	31,0	66778	30,9	66517	30,5	67318	29,9	68.989	29,8
Rest Provincie	80128	36,8	79341	36,7	80152	36,7	82851	36,8	85.080	36,8
Totaal Provincie	217590	100,0	216094	100,0	218205	100,0	225105	100,0	231.292	100,0

Bron: Werkgelegenheidsregister Fryslân – Provincie Fryslân, Kamer van Koophandel Friesland

### Bijlage 3 Werkgelegenheid per bedrijfssectie per gemeente in de A7-zone en Fryslân per 1 april 2007 (banen ≥ 15 uur)

Tabel 1 Werkgelegenheid per bedrijfssectie per gemeente in de A7-zone en Fryslân, 1 april 2008 (absoluut)

Gemeente	Landbouw & visserij	Industrie & Delfstof-fenwinning	Energie- en waterleidingbedrijven	Bouwnijverheid	Handel & reparatie	Horeca	Vervoer, opslag & communicatie	Financiële instellingen	Zakelijke dienstverlening	Openbaar bestuur en overheidsdiensten	Onderwijs	Gezondheids- en welzijnszorg	Overige dienstverlening	Totaal
Heerenveen	505	3294	223	1221	3216	437	1406	593	2810	725	1434	3280	891	20035
Opsterland	885	1062	-	889	1329	266	152	165	695	196	509	1515	282	7945
Skarsterlân	957	1908	1	1250	1743	258	489	189	1099	362	356	896	462	9970
Smallingerland	469	5596	33	2276	3818	376	1332	364	2717	523	1830	4093	909	24336
Sneek	390	2756	13	1027	2641	332	477	466	1817	458	1181	3025	354	14937
A7 zone	3206	14616	270	6663	12747	1669	3856	1777	9138	2264	5310	12809	2898	77223
Fryslân	14235	37189	1350	20520	34010	6923	11355	9346	23021	14209	16054	34240	8832	231292

Tabel 2 Werkgelegenheid per bedrijfssectie per gemeente in de A7-zone en Fryslân, 1 april 2008 (procentueel)

Gemeente	Landbouw & visserij	Industrie & Delfstof-fenwinning	Energie- en waterleidingbedrijven	Bouwnijverheid	Handel & reparatie	Horeca	Vervoer, opslag & communicatie	Financiële instellingen	Zakelijke dienstverlening	Openbaar bestuur en overheidsdiensten	Onderwijs	Gezondheids- en welzijnszorg	Overige dienstverlening	Totaal
Heerenveen	2,5	16,4	1,1	6,1	16,1	2,2	7,0	3,0	14,0	3,6	7,2	16,4	4,5	100
Opsterland	11,1	13,4	-	11,2	16,7	2,9	1,9	2,1	8,8	2,5	6,4	19,1	3,6	100
Skarsterlân	9,6	19,1	0,0	12,5	17,5	2,6	4,9	1,9	11,0	3,6	3,6	9,0	4,6	100
Smallingerland	1,9	23,0	0,1	9,4	15,7	1,6	5,5	1,5	11,2	2,2	7,5	16,8	3,7	100
Sneek	2,6	18,5	0,1	6,9	17,7	2,2	3,2	3,1	12,2	3,1	7,9	20,3	2,4	100
A7 zone	4,2	18,9	0,4	8,6	16,5	2,2	5,0	2,3	11,8	2,9	6,9	16,6	3,8	100
Fryslân	6,2	16,1	0,6	8,9	14,7	3,0	4,9	4,0	10,0	6,1	6,9	14,8	3,8	100

Bron: Werkgelegenheidsregister Fryslân – Provincie Fryslân en Kamer van Koophandel Friesland

**Bijlage 4      Ontwikkeling werkgelegenheid per bedrijfssectie per gemeente in de A7-zone en Fryslân per 1 april 2007 (banen ≥ 15 uur)**

**Tabel 1      Ontwikkeling werkgelegenheid 2007 – 2008 (%) A7 gemeente, A7 zone en Fryslân**

Gemeente	Landbouw & visserij	Industrie & Delfstof- fenwinning	Energie- en waterlei- dingbedrijven	Bouwnijverheid	Handel & reparatie	Horeca	Vervoer, opslag & communicatie	Financiële instellingen	Zakelijke dienstverle- ning	Openbaar bestuur en overheidsdiensten	Onderwijs	Gezondheids- en wel- zijnszorg	Overige dienstverle- ning	Gemiddeld
	%	%	%	%	%	%	%	%	%	%	%	%	%	
Heerenveen	1,4	2,8	-7,1	5,3	3,6	-0,7	-2,6	1,2	0,6	3,6	3,0	4,5	7,6	2,6
Opsterland	0,7	-4,7	0,0	2,3	6,1	-2,6	10,9	7,1	3,1	-2,5	0,2	3,6	0,0	1,8
Skarsterlân	1,5	2,7	0,0	9,1	4,2	6,6	42,6	8,0	15,6	-6,7	0,6	1,6	8,5	5,3
Smallinge- land	1,1	-1,7	13,8	2,6	1,6	-7,8	1,4	0,3	7,5	-10,0	6,7	0,9	5,6	1,5
Sneek	121,6	3,2	-40,9	1,1	5,2	0,9	-15,3	-3,5	30,3	-4,4	1,8	1,0	3,2	5,6
A7 zone	25	0,5	6,8	4,1	4,1	0,7	7,4	2,6	11,4	4	2,5	2,3	5	3,4
Fryslân	1,1	1,4	-2,7	4,0	3,8	0,4	4,2	-2,0	5,3	0,1	1,9	4,4	4,0	2,7

Bron:      Werkgelegenheidsregister Fryslân – Provincie Fryslân en Kamer van Koophandel Friesland

**Tabel 2** Ontwikkeling werkgelegenheid Smallingerland en Fryslân, per bedrijfssectie en –afdeling (2004, 2005, 2006, 2007, 2008)

Smallingerland		2004	2005	2006	2007	2008	verschil 2007 - 2008
1	Landbouw en jacht	528	532	487	464	469	5
2	Bosbouw	0	0	0	0		
5	Visserij, kweken inbegrepen						
10	Turfwinning	0	0	0	0		
11	Aardolie-/aardgaswinning						
14	Zand-/grind-/klei-/zoutw.	0	0	0	0		
15	Voedingsmidd. en dranken	177	173	170	154	140	-14
16	Verwerking van tabak						
17	Vervaardiging van textiel	8	8	9	10	12	2
18	Prod. kleding/bontverven	9	8	9	9	4	-5
19	Prod. leer en lederwaren	2	2	2	2	2	0
20	Houtindustrie	54	62	67	59	76	17
21	Papierindustrie	0	4	4	5	6	1
22	Uitgeverij, drukkerij	135	149	162	137	157	20
24	Prod. chemische producten	34	44	43	41	40	-1
25	Prod. v. rubber/kunststof	387	374	365	369	394	25
26	Bouwmat. en glas	166	164	165	154	153	-1
27	Basismetalaalindustrie	10	9	5			
28	Metaalproductenindustrie	356	359	387	544	565	21
29	Prod. machines en app.	2430	2277	2190	2270	2140	-130
30	Kantoormach. en computers	380	391	398	380	382	2
31	Ov. elektr. mach./benodh.	106	103	117	158	130	-28
32	Telecommunicatie-app.	0	0	0	0	0	0
33	Med. app./optische instr.	123	123	127	210	223	13
34	Auto's/aanhangwagens e.d.	21	19	17	19	20	1
35	Prod. transportmidd.	101	106	101	117	144	27
36	Prod. meubels/ov. goed.	936	916	1094	1054	1008	-46
37	Voorber. tot recycling			1	1		
40	Energie-/warm watervoorz.	17	16	21	29	33	4
41	Winning/distributie water	10	4				
45	Bouwnijverheid	1850	1936	2026	2218	2276	58
50	Auto's/motoren/benz.stat.	608	600	596	584	605	21
51	Groot- en tussenhandel	1451	1393	1434	1549	1594	45
52	DH/rep. v. consumentenart.	1542	1529	1563	1626	1619	-7
55	Logies/maaltijden	449	404	423	408	376	-32
60	Vervoer over land	687	764	731	877	935	58
61	Vervoer over water	19	21	26	42	50	8
62	Vervoer door de lucht						
63	Diensten voor het vervoer	123	164	168	176	173	-3
64	Post en telecommunicatie	140	167	167	218	174	-44
65	Financiële instellingen	196	200	213	233	221	-12
66	Verzekeringsw./pens.fonds	16	16	16	7	5	-2
67	Act. voor fin. instell.	102	112	127	123	138	15
70	Makelaardij	292	290	303	284	290	6
71	Verhuurbedrijven	65	70	72	79	87	8
72	Automatiseringsdiensten	132	177	185	217	209	-8
73	Speur- en ontwikk.werk	26	28	29	22	120	98
74	Ov. zakelijke diensten	1498	1467	1632	1926	2011	85
75	Overheid/soc. verz.	671	643	621	581	523	-58
80	Onderwijs	1697	1751	1763	1715	1830	115
85	Gezondheid en welzijn	3816	3960	4044	4056	4093	37
90	Milieudienstverlening	160	160	171	253	301	48
91	Maatschappelijke org.	210	167	161	158	142	-16
92	Cultuur/sport/recreatie	233	235	245	238	239	1
93	Overige dienstverlening	160	173	182	212	227	15
	<b>Totaal</b>	<b>22133</b>	<b>22270</b>	<b>22839</b>	<b>23988</b>	<b>24336</b>	<b>348</b>

N.b. Getallen 2004 en 2005 op basis van niet herziene cijfers. Vergelijking met 2004, 2005 is daarom niet zinvol.  
Bron: Werkgelegenheidsregister Fryslân – Provincie Fryslân en Kamer van Koophandel Friesland

	Fryslân	2004	2005	2006	2007	2008	Vershil 2007-2008
1	Landbouw en jacht	15121	14373	13941	13882	14038	156
2	Bosbouw	23	22	24	27	24	-3
5	Visserij, kweken inbegrepen	204	195	188	173	173	0
10	Turfwinning	3	2	2	1	1	0
11	Aardolie-/aardgaswinning	67	45	38	54	77	23
14	Zand-/grind-/klei-/zoutw.	106	110	115	119	105	-14
15	Voedingsmidd. en dranken	7033	6658	6544	6627	6642	-15
16	Verwerking van tabak	316	310	269	235	239	4
17	Vervaardiging van textiel	563	560	539	555	566	11
18	Prod. kleding/bontverven	76	83	82	84	80	-4
19	Prod. leer en lederwaren	14	13	14	15	16	1
20	Houtindustrie	1608	1671	1705	1754	1799	45
21	Papierindustrie	680	653	563	541	515	-26
22	Uitgeverij, drukkerij	1794	1813	1847	1873	1911	38
24	Prod. chemische producten	952	901	822	840	828	-12
25	Prod. v. rubber/kunststof	1415	1429	1396	1453	1540	87
26	Bouwmat. en glas	1400	1388	1364	1406	1446	40
27	Basismetalaalindustrie	97	86	89	97	96	-1
28	Metaalproductenindustrie	3843	4002	4015	4409	4596	187
29	Prod. machines en app.	5397	5194	5121	5397	5266	-131
30	Kantoormach. en computers	383	394	401	383	385	2
31	Ov. elektr. mach./benodh.	364	352	340	348	345	-3
32	Telecommunicatie-app.	152	147	117	133	148	15
33	Med. app./optische instr.	748	731	765	789	825	36
34	Auto's/aanhangwagens e.d.	510	511	487	551	594	84
35	Prod. transportmidd.	2463	2401	2329	2594	2794	200
36	Prod. meubels/ov. goed.	6337	6310	6391	6301	6250	-51
37	Voorber. tot recycling	87	87	96	118	125	7
40	Energie-/warm watervoorz.	978	1108	1285	1272	1233	-39
41	Winning/distributie water	221	268	262	123	125	2
45	Bouwnijverheid	18348	17637	18203	19736	20520	784
50	Auto's/motoren/benz.stat.	5024	5032	5007	5088	5291	202
51	Groot- en tussenhandel	10366	10124	10364	10773	10957	184
52	DH/rep. v. consumentenart.	16274	16121	16196	16912	17762	850
55	Logies/maaltijden	6527	6426	6532	6895	6923	28
60	Vervoer over land	6431	6299	6302	6467	6946	479
61	Vervoer over water	1289	1290	1280	1351	1355	4
62	Vervoer door de lucht	15	16	15	16	16	0
63	Diensten voor het vervoer	1012	1018	1003	1055	1069	14
64	Post en telecommunicatie	2203	2027	1914	2013	1969	-44
65	Financiële instellingen	7464	7434	6852	6360	6114	-246
66	Verzekeringsw./pens.fonds	1672	1725	1720	1700	1669	-31
67	Act. voor fin. instell.	1431	1460	1466	1481	1563	82
70	Makelaardij	2250	2331	2381	2490	2528	38
71	Verhuurbedrijven	873	850	917	991	1001	10
72	Automatiseringsdiensten	1392	1528	1656	1904	2122	218
73	Speur- en ontwikk.werk	454	486	516	572	615	43
74	Ov. zakelijke diensten	14638	15123	14601	15912	16755	843
75	Overheid/soc. verz.	14766	14352	14251	14197	14209	12
80	Onderwijs	14893	14995	15492	15748	16054	306
85	Gezondheid en welzijn	31009	31542	32280	32797	34240	1443
90	Milieudienstverlening	780	798	854	938	969	31
91	Maatschappelijke org.	872	820	831	798	793	-5
92	Cultuur/sport/recreatie	3680	3691	3713	3803	4011	208
93	Overige dienstverlening	2443	2553	2708	2954	3059	105
	<b>Totaal</b>	<b>219061</b>	<b>217495</b>	<b>218205</b>	<b>225105</b>	<b>231292</b>	<b>6187</b>

N.b. Getallen 2004 en 2005 op basis van niet herziene cijfers. Vergelijking met 2004, 2005 is daarom niet zinvol.  
Bron: Werkgelegenheidsregister Fryslân – Provincie Fryslân en Kamer van Koophandel Friesland

## Bijlage 5 Werkgelegenheid per dorpsgebied

Tabel1 Werkgelegenheid per dorpsgebied (2007 - 2008)

Dorpsgebied	Aantal		Fulltime (>=15 uur per week)						Parttime (<15 uur per week)					
	Vestigingen		man		vrouw		totaal		man		vrouw		totaal	
	2007	2008	2007	2008	2007	2008	2007	2008	2007	2008	2007	2008	2007	2008
Boornbergum	63	70	91	105	55	57	146	162	28	33	60	68	88	101
De Tike	30	32	56	53	30	31	86	84	4	4	14	15	18	19
De Veenhoop	30	27	39	33	12	9	51	42	10	8	13	12	23	20
De Wilgen	59	65	44	50	21	21	65	71	18	22	14	15	32	37
Drachtster- compagnie	106	108	172	169	61	61	233	230	31	32	25	23	56	55
Goëngahuizen	14	15	17	18	9	9	26	27	1	1	3	3	4	4
Houtigehage	54	56	44	49	24	20	68	69	12	8	11	6	23	14
Kortehemmen	18	17	32	28	24	16	56	44	7	4	9	5	16	9
Nijega	40	42	53	58	21	20	74	78	16	17	7	10	23	27
Opeinde	91	98	198	207	73	84	271	291	26	28	41	41	67	69
Oudega (Sm)	117	123	149	154	74	79	223	233	21	22	55	53	76	75
Rottevalle	78	74	82	74	43	43	125	117	17	14	24	27	41	41
Smalle Ee	6	6	2	5	2	2	7	7	1	1	1	1	2	2
<b>Subtotaal</b>	<b>706</b>	<b>733</b>	<b>982</b>	<b>1003</b>	<b>449</b>	<b>452</b>	<b>1431</b>	<b>1455</b>	<b>192</b>	<b>194</b>	<b>277</b>	<b>279</b>	<b>469</b>	<b>473</b>
Drachten	2375	2481	14118	14339	8443	8546	22561	22885	1317	1288	3310	3111	4627	4399
<b>Totaal</b>	<b>3081</b>	<b>3214</b>	<b>15100</b>	<b>15342</b>	<b>8892</b>	<b>8998</b>	<b>23992</b>	<b>24340</b>	<b>1509</b>	<b>1482</b>	<b>3587</b>	<b>3390</b>	<b>5096</b>	<b>4872</b>

Bron: Werkgelegenheidsregister Fryslân – Provincie Fryslân en Kamer van Koophandel Friesland

NB. Door een wijziging in de door de Provincie aangeleverde gegevens is er voor 2008 in navolging op 2007 geen een op een vertaalslag te maken naar de ontwikkeling van de werkgelegenheid in de dorpen. De CBS landbouwcijfers zijn overgenomen van 2006. Hierdoor kunnen er verschillen zijn met deze totalen en het werkelijke totaal in de gemeente.

## Bijlage 6 Gegevens bedrijfsleven Kamer van Koophandel – 2008

Tabel1 Bedrijfsleven Smallingerland 2008 - KvK

KvK-branchegroepen	Aantal vestigingen 1 jan.	Gestart	Opgericht	Totaal opgericht	Opgeheven	Ingekomen
01 Landbouw en visserij	42	6	1	7	3	1
02 Delfstoffenwinning	1	0	1	1	0	0
03 Voedingsmiddelen	20	1	0	1	1	0
04 Textiel, lederwaren	14	0	0	0	0	0
05 Houtindustrie	12	0	0	0	0	0
06 Bouwmaterialen en glas	12	0	0	0	0	0
07 Papierindustrie	1	0	0	0	0	0
08 Uitgeverij, drukkerij	24	1	1	2	1	0
09 Chemie en kunststof	9	0	0	0	0	1
10 Basismetaal	1	0	1	1	0	0
11 Metaalproducten	48	2	2	4	1	0
12 Machines	24	1	0	1	0	0
13 Elektr.- en opt. app.	26	3	2	5	2	1
14 Transportmiddelen	25	3	0	3	2	0
15 Overige industrie	24	2	1	3	2	1
16 Burg./utiliteitsbouw	172	21	0	21	14	2
17 Infrastructuur	25	6	1	7	0	0
18 Bouw-installatie	39	1	1	2	2	0
19 Bouwspecialismen	175	23	4	27	6	5
20 Groothandel	341	10	11	21	23	10
21 Detailhandel food	59	4	0	4	3	3
22 Detailhandel non-food	301	12	8	20	25	6
23 Reparatie, postorders	51	20	1	21	10	1
24 Detailhandel auto	132	5	4	9	2	1
25 Markt- en straathandel	35	9	0	9	7	1
26 Hotels, pensions	11	3	0	3	2	1
27 Kampeer-/vak.verblijven	5	0	0	0	0	1
28 Restaurants, cafetaria	93	5	0	5	8	1

29 Cafés	29	2	0	2	3	0
<b>KvK-branchegroepen</b>	<b>Aantal vestigingen 1 jan.</b>	<b>Gestart</b>	<b>Opgericht</b>	<b>Totaal opgericht</b>	<b>Opgeheven</b>	<b>Ingekomen</b>
30 Wegtransport	59	3	1	4	3	1
31 Overig verkeer	33	2	0	2	2	0
32 Post en communicatie	15	0	1	1	2	0
33 Diensten tbv vervoer	36	8	1	9	2	0
34 Banken, verzekeringen	88	2	1	3	7	4
35 Rechtsk-/adm.diensten	78	5	4	9	1	5
36 Economische diensten	177	27	6	33	8	5
37 Ingenieursbureaus	132	6	3	9	2	1
38 Reclamebureaus	73	6	0	6	6	2
39 Automatiseringsdiensten	113	19	2	21	11	3
40 Onderzoek/ ontwikkeling	4	1	1	2	0	0
41 verhuurbedrijven	45	6	1	7	1	0
42 Milieubedrijven	13	0	0	0	0	0
43 Schoonmaakbedrijven	25	1	0	1	2	0
44 Uitzendb./beveiliging	53	3	1	4	5	2
45 Fotografie, beurzen, ov.	52	9	2	11	2	5
46 Onroerend goed	74	1	9	10	3	0
47 Cultuur, recreatie	80	24	3	27	7	2
48 Wasserij, stomerij	3	0	0	0	0	0
49 Kapper, schoonh. verz., ov.	155	19	4	23	9	1
50 Nutsbedrijven	13	0	0	0	0	0
51 Overheid en onderwijs	40	5	2	7	5	1
52 Gezondheid en welzijn	95	28	6	34	6	7
53 Maatschappelijke org.	2	0	1	1	0	0
54 Zakelijk beheer	813	0	74	74	14	5
55 Niet gecodeerd	0	0	0	0	0	0
<b>Totale bedrijfsleven</b>	<b>4022</b>	<b>315</b>	<b>162</b>	<b>477</b>	<b>215</b>	<b>80</b>

## Bijlage 7 Werkloosheidscijfers gemeente Smallingerland (2008)

**Tabel 1** Niet werkende werkzoekenden naar geslacht (2004 - 2009)

Geslacht	1-5-2004	1-5-2005	1-5-2006	1-5-2007	1-5-2008	1-5-2009
Man	1700	1470	1324	1079	857	1.055
Vrouw	1635	1424	1373	1121	985	1.073
Totaal	3.335	2.894	2.697	2.200	1.842	2.128

**Tabel 2** Niet werkende werkzoekenden naar opleidingsniveau (2004 – 2009)

Opleidings-niveau	1-5-2004	1-5-2005	1-5-2006	1-5-2007	1-5-2008	1-5-2009
LO	338	257	204	254	273	286
VMBO	1217	1000	839	767	647	728
MBO	1351	1251	1029	875	698	875
HBO	344	312	265	210	177	200
WO	68	69	57	55	47	39
Onbekend	17	5	303	39	0	0

**Tabel 3** Niet werkende werkzoekenden naar opleidingsniveau en geslacht

Opleidingsniveau 2008	Aantal ingeschreven Totaal geslacht	Man	Vrouw
Totaal opleidingsniveau	2.128	1.055	1.073
LO	286	132	154
VMBO	728	346	382
MBO	875	470	405
HBO	200	93	107
WO	39	14	25

**Tabel 4** Niet werkende werkzoekenden (aantal, naar geslacht, naar leeftijd, naar duur niet-werkend), mei 2008 en mei 2009

Mei 2008	Aantal NWW			Leeftijd (jr.)			Duur niet werkend (mnd.)	
	Totaal	Man	Vrouw	15-27	27-45	≥45	0-6	≥6
Smallingerland 2008	1.842 (7,2%)	857	985	180	728	934	405	1.437
Smallingerland 2009	2.128 (9,1%)	1.055	1.073	308	919	901	705	1.423
Verskil mei 2008 – 2009	286 (16%)							
Friesland 2008	17.109	8.113	8.996	1.622	6.033	9.454	3.883	13.226
Friesland 2009	19.168	9.849	9.319	2.384	7.241	9.543	6.611	12.557

Bron: UWV

**Tabel 8 Beroepsvaart: Herkomst en bestemming Drachten****Tabel 1:** Herkomst en bestemming binnenvaart Drachten 1995 – 2007

<b>Herkomst en bestemming Drachten</b>				
Via Prinses Margrietsluis, Tjerk Hiddessluizen en sluis Gaarkeuken vergeleken met de brug passages bij Hoodambrug				
Jaar	Object her./ best.	Aantal schepen	Laadvermogen	Lading in tonnen
1995	Totaal sluizen	1904	1887785	795851
	Hoodambrug	2378	2172210	
1996	Totaal sluizen	1858	1973034	800415
	Hoodambrug	2101	2116723	
1997	Totaal sluizen	2041	2044197	835621
	Hoodambrug	2121	2170736	
1998	Totaal sluizen	1882	1942010	821976
	Hoodambrug	1861	2078592	
1999	Totaal sluizen	2051	2060757	869616
	Hoodambrug	2186	1916400	
2000	Totaal sluizen Hoodambrug	1518	1682389	
2001	Totaal sluizen	1868	1860354	756666
	Hoodambrug	1474	1599366	
2002	Totaal sluizen			
	Hoodambrug	1699	1786647	734312
2003	Hoodambrug	1792	1965185	-
2004	Hoodambrug	2357	2637253	-
2005	Hoodambrug	1787	2061005	-
2006	Hoodambrug	1912	2066062	954763
2007	Hoodambrug	2403	2182822	1069625

Met ingang van juni 2009 wil de Provincie nieuwe cijfers voor de goederenstromen hanteren. De in het verleden naar buiten gebrachte cijfers hebben volgens de Provincie een hoog aanname gehalte, waarvoor deze niet betrouwbaar zijn. De Provincie wil onderstaande cijfers van het CBS hanteren, omdat zij als basis de vrachtbrieven hebben die de schippers opsturen. Deze gegevens worden daardoor als betrouwbaar geacht. De gegevens voor 2007 en 2008 zijn nog niet beschikbaar.

**Tabel 2:** Binnenvaart – goederenstromen in de binnenlandse en internationale vaart (x 1.000 ton), 1996 – 2006 (nieuwe gegevens)

Jaar	Smallingerland	Jaar	Smallingerland
1996	411	2002	776
1997	772	2003	686
1998	854	2004	1.010
1999	1.047	2005	730
2000	851	2006	750
2001	787		