



Koersplan

Versie 7 september 2022

Drachten | smallingerland

M.O.S.

Carins
staat voor je klaar



Inhoud

Voorwoord

Voor u ligt het Koersplan waarin onze visie de Sociale Koers 'De Kracht van Smallingerland' is uitgewerkt in de concrete maatschappelijke resultaten die we willen bereiken. We geven daarin invulling aan verschillende ambities in het sociaal domein die betrekking hebben op het welbevinden van inwoners. Dan gaat het bijvoorbeeld om de mogelijkheid goed rond te komen en goed te wonen, maar ook over de gewenste omstandigheden om gezond op te groeien in een veilige leefomgeving.

De noodzaak voor dit plan, om daarmee belangrijke maatschappelijke thema's in samenhang en samenspraak met verschillende organisaties op te pakken, is groter dan ooit. Het doet ons beseffen dat intensivering van vormen van samenwerking noodzakelijk zijn, en dat we zaken zodanig moeten organiseren dat inwoners zo goed mogelijk geholpen worden. Dat vraagt om lef, doorzettingsvermogen en om een lange adem.

De afgelopen periode hebben verschillende betrokkenen van Carins, M.O.S. en de gemeente Smallingerland de uitwerking van het Koersplan ter hand genomen. Ook inwoners hebben daaraan een belangrijke bijdrage geleverd. Er zijn gesprekken op wijk- en buurtniveau georganiseerd, en relevante input is op deze wijze verkregen en verwerkt.

Ook in de toekomst is - en blijft - de rol van de inwoner van belang. Juist om hen te betrekken bij de uitwerking van dit plan en continu te toetsen of we de goede zaken ter hand nemen, en of we dat op de juiste wijze doen. Zij zijn immers de reden voor het opstellen van dit Koersplan, omdat we ernaar streven dat zoveel mogelijk inwoners kunnen meedoen in de samenleving.

Wij nodigen u uit om dit plan te lezen, en op onderdelen uw bijdrage te leveren. Want zoals ook het coalitieakkoord onderschrijft 'Samen doen we meer'.

Drachten,
7 september 2022

Tjally Otter
directeur-bestuurder Carins

Ineke Weernink
directeur-bestuurder M.O.S.

Koen Eekma
concerndirecteur Sociaal Domein Gemeente Smallingerland



In juni 2021 is de Sociale Koers 'de Kracht van Smallingerland' vastgesteld. Met deze sociale koers geven we richting aan de toekomstige ontwikkelingen in het Sociaal Domein in Smallingerland. In aansluiting op de uitgangspunten van de transities van 2015 gaan we de komende jaren nog meer investeren in preventie dan we al doen. We willen problemen vóór zijn omdat voorkomen beter is dan genezen. We gunnen iedereen een goede, veilige en evenwichtige ontwikkeling en een dito bestaan.

Inleiding

Vanuit een stevige basis kunnen mensen op verschillende manieren een bijdrage leveren aan de samenleving; een samenleving waarin men omziet naar elkaar, waar mensen zich gelukkig voelen, waar het normale het uitgangspunt is en waar aandacht is voor duurzaamheid en klimaat. Dit komt terug binnen de acht bakens van de Sociale Koers en is het uitgangspunt van dit Koersplan.

Daarnaast willen we met de nieuwe koers de samenhang en samenwerking in het Sociaal Domein versterken. We doen het namelijk samen: de gemeente, inwoners, bedrijven, maatschappelijke organisaties en onze belangrijkste samenwerkingspartners M.O.S. en Carins. Samen willen we dat iedereen in Smallingerland kan en wil meedoen. Om dit te realiseren zetten we in op vier ambities.





In Smallerland hebben we een zeker bestaan

We maken ons geen zorgen over ons bestaan: we hebben een dak boven ons hoofd, brood op de plank, we voelen ons veilig en hebben voldoende inkomen. Vanuit deze basis is meedoen mogelijk.



In Smallerland doen we ertoe

We leveren allemaal onze unieke bijdrage. We hebben een doel in ons leven of leveren een bijdrage aan iets dat belangrijk voor ons is. We hebben een kansrijke start, ontwikkelen onze talenten en benutten die. Zodat wat we doen een verschil maakt en van waarde is voor onszelf en/of voor de mensen om ons heen.



In Smallerland voelen we ons goed

We zitten goed in ons vel en voelen ons vitaal. Fysiek en mentaal. We zijn mobiel en fysieke beperkingen vormen geen belemmering om mee te kunnen doen. We ervaren regie over ons eigen leven.



In Smallerland horen we erbij

Iedereen is uniek, mag er zijn en hoort erbij. We zijn betrokken bij elkaar en staan voor elkaar klaar. Voor gezelligheid, maar ook voor een luisterend oor of het bieden van hulp als het minder goed gaat. We voelen ons verantwoordelijk voor onszelf en voelen ons verbonden aan anderen om ons heen.

Aan de vier ambities zijn per ambities twee thema's gekoppeld.



Rondkomen en wonen zijn gekoppeld aan de ambitie **ZEKER BESTAAN**.



Bij de ambitie **ERTOEF DOEN** horen de thema's **opgroeien & ontwikkelen** en **werk & maatschappelijke participatie**.



De ambitie **GOED VOELEN** wordt gevormd door de thema's **gezonde leefstijl** en **veilige & gezonde leefomgeving**.



De ambitie **ERBIJ HOREN** bestaat uit de thema's **inclusie** en **samen leven**.

Per ambitie zijn maatschappelijke resultaten en indicatoren geformuleerd. Hiermee leggen we vast wat we binnen het Sociaal Domein in Smallingerland willen bereiken.

Door middel van activiteiten werken we aan het behalen van de maatschappelijke resultaten. Deze activiteiten worden in de volgende fase geconcretiseerd.

De Sociale Koers en daarmee dit Koersplan staat niet op zichzelf, maar is nauw verweven met de Omgevingsvisie, de Economische agenda, de Duurzaamheidsagenda en de wijze waarop we met onze inwoners willen omgaan.

Dit komt samen in onze Samenlevingsvisie.

In het volgende hoofdstuk beschrijven we het proces waarmee dit Koersplan tot stand is gekomen. Vervolgens maken we een koppeling met de Duurzame Ontwikkelingsdoelen (DOD's); ook wel Global Goals genoemd en gaan we nader in op de ambities en bijbehorende thema's. Op basis van de uitgevoerde analyse per thema worden de maatschappelijke resultaten benoemd met de bijbehorende indicatoren. Deze worden vervolgens weergegeven in een doelenboom. In een schematische weergave is de onderlinge verbondenheid tussen de ambities en maatschappelijke resultaten zichtbaar gemaakt.

In het hoofdstuk Monitoring & Financiën staan we stil bij het inrichten van een dashboard om zicht te houden op de voortgang van de Sociale Koers. Ook wordt een doorkijkje gegeven in de doorontwikkeling van de planning & control-cyclus, waarbij de verdere vertaling van de financiële gevolgen terug zal komen in de begroting. Tot slot wordt in het laatste hoofdstuk stilgestaan bij het vervolg na het vaststellen van dit Koersplan.

Om van visie naar uitvoering te komen, is het proces opgebouwd als een drietrapsraket. Allereerst is de visie uitgewerkt met daarin vier ambities. In dit Koersplan zijn de ambities verder uitgewerkt naar concrete maatschappelijke resultaten en indicatoren. In de volgende stap, na vaststelling van dit Koersplan, maken we een Uitvoeringsprogramma, waarin activiteiten binnen het sociaal domein gekoppeld worden aan de te behalen maatschappelijke resultaten.

De Sociale Koers maken we samen: inwoners van Smallingerland, maatschappelijke organisaties en de gemeente. De inhoud van dit Koersplan hebben we dan ook **samen bepaald.**

Proces



Er zijn werkgroepen opgezet waarin medewerkers van M.O.S., Carins en de gemeente per ambitie maatschappelijke resultaten en indicatoren hebben geformuleerd. Daarnaast zijn **wijkbijeenkomsten** (december '21 t/m maart '22: Houtgehage, Oudega, De Wiken, Noordoost, De Swetten, De Folgeren, De Trisken, De Bouwen, De Venen, De Drait) georganiseerd voor **inwoners, vrijwilligers en andere professionals binnen het sociaal domein**. Hier is veel informatie verkregen over wat er in de wijken en dorpen speelt. Met het **Fries Sociaal Planbureau** is een strategiescan inclusieve samenleving uitgevoerd en we hebben gebruik gemaakt van de expertise van **Movisie**. **De adviesraad Sociaal Domein is vanaf het begin actief betrokken geweest.**

Bijdrage Koersplan aan Duurzame Ontwikkelingsdoelen



Het Sociaal Domein omvat een breed terrein. De uitdagingen binnen het Sociaal Domein zijn niet uniek voor onze gemeente of voor Nederland, maar zijn onderdeel van mondiale problematiek.

De Verenigde Naties hebben daarom 17 Duurzame ontwikkelingsdoelen (DOD's) vastgesteld. Deze DOD's zijn in 2015 door de Verenigde Naties - waaronder Nederland - aangenomen. Ze vormen voor de periode tot 2030 dé wereldwijde duurzaamheidsagenda.

In 2017 heeft de gemeente Smallingerland zich verbonden aan deze doelen. De doelen zijn ondergebracht in drie pijlers: biosfeer, maatschappij en economie. Deze pijlers hangen onderling nauw met elkaar samen. Door het behalen van de maatschappelijke resultaten binnen dit Koersplan dragen we dan ook bij aan het behalen van de DOD's, met name binnen de pijler 'maatschappij'.

In de Sociale Koers staan DOD 3 en DOD 10 centraal; een goede gezondheid en welzijn en gelijke kansen voor alle inwoners in de gemeente Smallingerland. Op die manier willen we mogelijk maken dat iedereen kan en wil meedoen. In de wijze waarop we dit willen realiseren staat DOD 17 centraal. Samenhangend en duurzaam beleid en doeltreffende openbare, publiek-private en maatschappelijke partnerschappen zijn hiervoor belangrijke randvoorwaarden. Per ambitie maken we inzichtelijk aan welke specifieke DOD's het Koersplan bijdraagt.



In dit hoofdstuk wordt per ambitie en per thema de uitgevoerde analyse beschreven op basis waarvan de maatschappelijke resultaten zijn geformuleerd. Aan elk maatschappelijk resultaat zijn indicatoren gekoppeld en wordt de rol van de gemeente benoemd.

Uitwerking Ambities en Thema's

We onderscheiden vier rollen: **regisseren, stimuleren, faciliteren en loslaten.**

Bij **regisseren** is er sprake van een **wettelijke taak** en is de **gemeente eigenaar**.

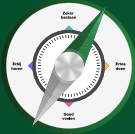
Bij **stimuleren** is de **gemeente ook eigenaar**, maar is er **geen** sprake van een wettelijke taak. **De samenleving levert een bijdrage.**

Bij **faciliteren** is de **samenleving eigenaar** en **ondersteunt de gemeente** de samenleving.

Bij **loslaten** is de **samenleving eigenaar**.

De rol van de gemeente kan per maatschappelijk resultaat straks op activiteitsniveau afwijken van de hoofdrol.





De Kracht van Smallingerland: Onze sociale koers

Van droom naar resultaat

ZEKER BESTAAN



ERTOEF DOEN



GOED VOELEN



ERBIJ HOREN



3.1 Zeker bestaan Thema rondkomen

Toelichting op rondkomen

Het opgroeien en leven met een laag inkomen of schulden geeft veel stress. Omdat alle energie gericht is op het 'overleven' staat dat een gezonde ontwikkeling en actieve deelname aan de maatschappij in de weg. Het hebben van schulden belemmert mensen in het vinden van werk, het behouden van werk of het afmaken van hun studie. Actieve deelname aan de maatschappij voor mensen met een laag inkomen of schulden vergroot het welbevinden van de mensen die het betreft.

Opgroeien in armoede belemmert de ontwikkeling van kinderen. Kinderen die opgroeien in armoede lopen een grotere kans om als volwassene ook in armoede terecht te komen. Schaamte en niet weten waar je terecht kunt, dragen bij aan het vergroten van de problematiek.





3.1 Zeker bestaan Thema rondkomen

Wat weten we over het thema?

Feiten en cijfers

Armoede

Uit onderzoek van Kwiz blijkt dat **12% van de huishoudens in Smallerland een laag inkomen (115% Wsm) heeft** (KWIZ, 2020). Hiervan heeft 4,3% een langdurig laag inkomen. Hiermee zitten we hoger dan het Friese gemiddelde en het gemiddelde in Nederland (FSP 2021). **Kinderen en armoede: 12%** van de kinderen in Smallerland groeit op een huishouden met een laag inkomen, dit zijn **1.319** kinderen (KWIZ, 2020). Het gemiddelde in Fryslân is 9,2% (FSP 2021). Meer dan de helft van deze kinderen (58%) groeit op in een huishouden met een bijstandsuitkering. **Kinderen met een niet-westerse migratie-achtergrond hebben meer kans op armoede: 44%** van alle kinderen met deze achtergrond woont in een minimaal huishouden tegenover 8% van alle kinderen met een Nederlandse achtergrond. Ook **kinderen uit een-oudergezinnen zijn oververtegenwoordigd: 35%** van alle kinderen in de gemeente die opgroeien in een huishouden met één ouder, woont in een minimahuishouden.

Schulden

Uit onderzoek van KWIZ blijkt dat zo'n **3000 huishoudens** in Smallerland (12%) **moeite heeft met rondkomen** van het huishoudinkomen in de laatste 12 maanden (KWIZ, 2020). Lang niet al deze huishoudens zoeken hulp voor hun financiële problemen. **In 2020 zochten zo'n 2200 huishoudens hulp** voor hun financiële problemen en deden **440 huishoudens een aanvraag voor schuldhulpverlening** vanwege problematische schulden (Carins, 2021).

Geletterdheid en financiële vaardigheden

Het Nederlandse financiële stelsel is ingewikkeld. Voor laaggeletterden vaak te ingewikkeld, zij lopen daarom een groter risico op armoede en schulden. Daarnaast zorgt laaggeletterdheid ook voor verminderde financiële vaardigheden. **Ongeveer 16% van de inwoners van 16 tot 65 jaar in de gemeente Smallerland is laaggeletterd** (FSP, 2021).



3.1 Zeker bestaan Thema rondkomen

Input van inwoners, vrijwilligers, uitvoerende professionals en collega's

Armoede

Bovenstaande cijfers worden herkend: werkloosheid, (verborgen) armoede en veel mensen rond het bestaansminimum worden veel genoemd. Ook de gevolgen hiervan zoals verminderde deelname aan de samenleving, eenzaamheid en gezondheidsklachten worden genoemd.

Basisvaardigheden

Er wordt gesignaleerd dat het ontbreken van basisvaardigheden een probleem is. In sommige wijken wordt dit als één van de belangrijkste thema's benoemd.

Wat willen we?

In Smallingerland zijn we al enkele jaren bezig om de gevolgen van armoede zoveel mogelijk te beperken en zo veel mogelijk inwoners met schulden zo vroeg mogelijk te helpen. Deze lijn zetten we de komende jaren voort. Daarnaast zetten we nog meer in op preventie, met name door het vergroten van de financiële vaardigheden. De hoogte van het inkomen heeft direct invloed op het vermogen om rond te komen. Om deze reden zetten we in op het verhogen van het gemiddelde inkomensniveau van onze inwoners.

Ambities:

Wat streven wij op de lange termijn na?



Een zeker bestaan Thema rondkomen

Maatschappelijke resultaten:

Wat willen we met elkaar bereiken?

Over 4 jaar:

Indicatoren:

Waaraan meten wij af dat we vooruitgang boeken op het maatschappelijk resultaat?

Hebben minder inwoners geldzorgen en financiële problemen

Rol gemeente: regisseren



- aantal bijstandsgerechtigden
- aantal mensen met schulden (naar leeftijdsgroep)
- aantal aanmeldingen schuldhulpverlening
- aantal meldingen vroegsignalering
- aantal bijstandsklanten met vorderingen (aantal dak-thuislozen, kleedgeld)
- aantal inwoners dat geldzorgen ervaart
- aantal inwoners met een inkomen > 130% bijstand

Hebben meer inwoners kennis en vaardigheden om met hun financiën om te gaan

Met specifieke aandacht voor jongeren (18-27 jaar)

Rol gemeente: stimuleren



- aantal inwoners met laaggeletterdheid
- aantal inwoners dat gebruik maakt van de formulierenbrigade (bibliotheek)
- aantal inwoners dat zich vaardig voelt om met hun geld om te gaan

Durven meer inwoners die moeite hebben met rondkomen eerder hulp te vragen en ontvangen vroegtijdig passende ondersteuning

Rol gemeente: regisseren



- de mate waarin inwoners ervaren rond te kunnen komen
- inwoners weten waar ze ondersteuning kunnen krijgen
- aantal aanmeldingen PING-Loket
- aantallen hulpvragen die budgetcoaches, schuldhulpmaatjes, voedselbank, SUS, bibliotheek etc. oppakken
- aantal inwoners dat aangeeft hulp te durven vragen bij het ervaren van moeite hebben met rondkomen
- gebruik minimaregelingen
- inwoners ervaren ondersteuning op financiën als passend en voelen zich geholpen

DOD's



3.1 Zeker bestaan Thema wonen

Toelichting op wonen

Het hebben van een woning is een van de basisbehoeften. Net als in heel Nederland is er in de gemeente Smallingerland een tekort aan woningen. Met name sociale huurwoningen, betaalbare koopwoningen voor starters en doorstroomwoningen. De toenemende vergrijzing zorgt voor andere woonwensen en woonbehoeften. Hierbij horen ook voldoende passende en levensloopbestendige woonvoorzieningen.

Wat weten we over het thema?

Feiten en cijfers

Woningen

De verhouding koopwoningen, sociale verhuur en particuliere verhuur ligt in Smallingerland op 60%-30%-10% (waarstaatjege-meente, 2019). Dit is vergelijkbaar met het Friese gemiddelde.

Input van inwoners, vrijwilligers, uitvoerende professionals en collega's

Dakloosheid

Een groep van circa 40 jongeren (april 2022) is in Smallingerland in beeld die dakloos zijn. Voor hen zijn op dit moment geen geschikte woningen of andere woonoplossingen beschikbaar.

Huurwoningen

De woningbouwcorporaties geven aan dat er lange wachtlijsten zijn voor sociale huurwoningen. De verhouding tussen sociale huurwoningen en andere woningen verschilt per wijk en dorp.



3.1 Zeker bestaan Thema wonen

Wat willen we?

We zetten in op versnelde woningbouw om het aanbod aan woningen te verhogen. We stimuleren het toevoegen van levensloopgeschikte woningen en woonvormen ‘tussen thuis en tehuis’, bijvoorbeeld hofjes, patio’s en andere woonvormen met een mix van jong en oud.

Ook staan we open voor nieuwe, flexibele woningen geschikt voor meerdere doelgroepen. In onze woonvisie (onderdeel van de de omgevingsvisie) staat uitgewerkt hoe we dit gaan doen. In de omgevingsvisie is dit is opgave 3 (Versterken van levendige, aantrekkelijke wijken en dorpen). Vanuit de Omgevingsvisie en vanuit de Sociale Koers werken we gezamenlijk aan deze opgave.

Daarnaast vinden we het belangrijk dat inwoners de mogelijkheid krijgen om hun eigen woning aan te passen aan hun woonbehoeften. We ondersteunen onze inwoners hierin en zoeken daarbij naar mogelijkheden in plaats van onmogelijkheden.

We zetten in Smallingerland al langere tijd in op het voorkomen van dakloosheid. Het aantal dakloze jongeren willen we terugbrengen naar nul.



Ambities:

Wat streven wij op de lange termijn na?



Een zeker bestaan Thema Wonen

Maatschappelijke resultaten:

Wat willen we met elkaar bereiken?

Over 4 jaar:

Indicatoren:

Waar aan meten wij af dat we vooruitgang boeken op het maatschappelijk resultaat?

Hebben inwoners meer mogelijkheden om passende woonoplossingen te realiseren

Rol gemeente: stimuleren



- inwoners ervaren hun huisvesting als passend
- aantal inwoners dat weet waar zij informatie over passende huisvesting kunnen vinden
- aantal jongeren dat ongewenst bij hun ouders woont
- inwoners ervaren dat zij worden ondersteund bij het realiseren van passende woonoplossingen

Hebben alle inwoners een dak boven hun hoofd

Met specifieke aandacht voor jongeren (18-27 jaar)

Rol gemeente: regisseren



- aantal dak- en thuislozen naar leeftijd
- aantal starters op de woningmarkt
- aantal zelfstandig wonende ouderen
- aandeel sociale huurwoningen op totale woningbestand
- groei van totale woningbestand

DOD's

Koppeling met de Omgevingsvisie (Woonvisie 2020 - 2024)



3.2 Ertoe doen Thema opgroeien & ontwikkelen

Toelichting op opgroeien & ontwikkelen

Ieder kind heeft recht op een gezonde en veilige start en op een optimale ontwikkeling en ontplooiing. De eerste 1000 dagen van een kind zijn cruciaal voor de ontwikkeling. De sociale omgeving heeft een grote invloed op zijn/haar ontwikkeling en ontplooiing. Niet alle kinderen hebben gelijke kansen, omdat ze bijvoorbeeld taal/ leerachterstanden hebben, moeite hebben met leren of opgroeien in een gezin met problemen. Dit kan ertoe leiden dat kinderen onvoldoende meekomen op school of voortijdig met school stoppen. Dit heeft direct gevolgen voor hun latere kansen op de arbeidsmarkt, hun inkomensniveau en hun vermogen om mee te komen in onze samenleving.





3.2 Ertoe doen Thema opgroeien & ontwikkelen

Wat weten we over het thema?

Feiten en cijfers

Kansrijke Start

23% van de peuters kwam in 2021 in aanmerking voor **extra ondersteuning door middel van voor- en vroegschoolse educatie (VVE)**. Dit betekent dat bijna **1 op de vier peuters risico** loopt op **ontwikkelingsachterstand**. **12%** van de kinderen **groeit op** in een huishouden met een **laag inkomen** (KWIZ 2020). Kinderen uit één-ouder gezinnen en kinderen uit gezinnen met een niet-westerse migratieachtergrond groeien bovengemiddeld op in een huishouden met een laag inkomen en lopen meer risico op ontwikkelingsachterstanden.

Jeugdhulp

In de 1e helft van 2021 ontving ruim **12% van de jongeren tot 18 jaar jeugdhulp**. Dit percentage ligt ruim boven het Friese gemiddelde. Van alle Friese gemeenten ligt alleen in de gemeente Leeuwarden dit percentage hoger. Bij de jongeren tussen **18 en 23 jaar** ligt dit op bijna **2%** (CBS, 2022). Hiermee scoren wij het hoogst van alle Friese gemeenten.

Onderwijs

In de gemeente Smallingerland is een divers onderwijsaanbod aanwezig. Het **aantal 'speciale scholen'** bedraagt **5,3%** van het totaal (DUO, 2021). Met dit percentage staat Smallingerland op nummer één in Fryslân. Smallingerland vervult met dit aanbod een regionale functie. **7%** Van de kinderen uit Smallingerland **neemt deel aan het speciaal onderwijs**. Ook dit percentage ligt boven het Friese gemiddelde.

De gemeente Smallingerland kent bovengemiddeld veel **voortijdig schoolverlaters** (FSP 2021). In schooljaar 2020/2021 lag dit aantal op **100 jongeren**. Dit komt neer op 2,14% (DUO, 2021). Deze jongeren volgen geen opleiding en hebben (nog) geen startkwalificatie.



3.2 Ertoe doen Thema opgroeien & ontwikkelen

Input van inwoners, vrijwilligers, uitvoerende professionals en collega's

Jongerenproblematiek

Diverse wijken en dorpen ervaren overlast van jongeren. Het gebrek aan ontmoetingsruimtes wordt genoemd als een van de oorzaken.

Laaggeletterdheid

Laaggeletterdheid is een terugkerend onderwerp. Bij de wijk- en dorpsbezoeken is genoemd dat laaggeletterdheid onder ouders invloed heeft op de ontwikkeling van hun kinderen.

Wat willen we?

Onze jeugd is onze toekomst. We vinden het belangrijk dat alle kinderen zich kunnen ontwikkelen tot evenwichtige volwassenen. Daarom blijven we ons inzetten om kinderen op te laten groeien in een veilige omgeving en ze gelijke kansen te bieden. We zetten nog meer in op normaliseren, het vroegtijdig signaleren van kind- c.q. gezinsproblematiek en het bieden van tijdige ondersteuning en extra hulp. We vinden het belangrijk dat extra ondersteuning en hulp aansluit op het systeem rondom het kind en in een zo normaal mogelijke setting plaatsvindt. Hiermee willen we voorkomen dat individuele zorg ingezet wordt wanneer de benodigde ondersteuning ook in groepsverband en/of vanuit het eigen netwerk kan worden geboden.

Ambities:

Wat streven wij op de lange termijn na?



Ertoe doen Thema Opgroeien en ontwikkelen

Maatschappelijke resultaten:

Wat willen we met elkaar bereiken?

Over 4 jaar:

Indicatoren:

Waaraan meten wij af dat we vooruitgang boeken op het maatschappelijk resultaat?

Worden er meer kinderen geboren in, en groeien op in, een gezonde en veilige omgeving

Rol gemeente: regisseren



- aantal zwangeren met begeleiding vanaf 10 weken zwangerschap of eerder
- aantal ouders met een (licht verstandelijke) beperking of (zorg) indicatie
- aantal kinderen en jongeren in jeugdhulp
- aantal meldingen veilig thuis
- aantal meldingen/signalen (o.a. verzuim) vanuit school
- aantal uithuisplaatsingen
- gebruik opvoedondersteuning
- aantal ouders dat aangeeft zich voldoende zeker te voelen over de opvoeding
- kinderen en jongeren voelen zich gesteund, gewaardeerd, gestimuleerd
- aantal (v)echtscheidingen
- aantal signalen van betrokkenheid in de verwijzingsindex

Hebben alle kinderen en jongeren in Smallerland gelijke kansen om hun talenten en vaardigheden te ontwikkelen

Rol gemeente: regisseren



- gebruik voor- en naschoolse voorzieningen, deelname sport en cultuur (zie ook leefstijl)
- deelname VVE-aanbod
- gebruik kindpakket
- aantal kinderen uit lage SES dat doorstroomt naar havo/vwo
- kinderen voelen zich gestimuleerd om hun dromen waar te maken/ hebben vertrouwen in de toekomst
- jongeren voelen zich gestimuleerd om hun dromen waar te maken/ hebben vertrouwen in de toekomst
- aantal kinderen dat gebruik maakt van het leerlingenvervoer
- aantal jongeren in kwetsbare positie (jongeren vmbo bb, pro, vso, isk, entree) dat wordt gemonitord of ondersteund.

Ronden meer jongeren een opleiding af (mbo 2, havo, vwo en hoger)

Rol gemeente: regisseren



- aantal jongeren met en/ of zonder een startkwalificatie (ontwikkelen indicator om integrale klantbenadering in weer te geven)
- percentage schoolverzuim en schooluitval

DOD's

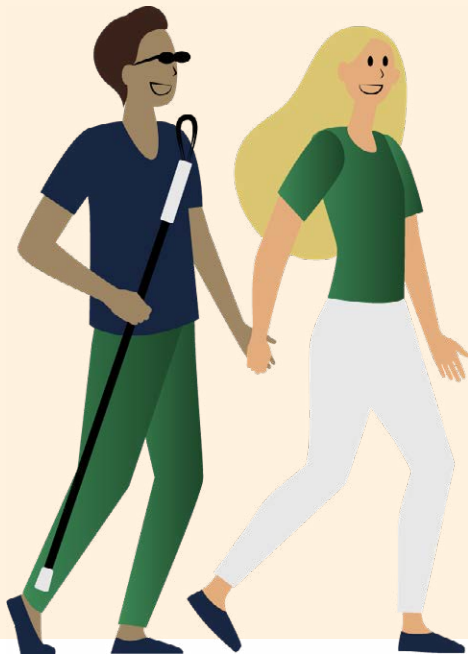
Koppeling met Economische agenda



3.2 Ertoe doen Thema werk & maatschappelijke participatie

Toelichting op werk & maatschappelijke participatie

Voor de meeste mensen is het belangrijk dat ze een zinvolle invulling van hun dag hebben, kunnen bijdragen aan de samenleving en hun talenten kunnen benutten en ontwikkelen. Dit kan door middel van passend, betaald werk of een andere vorm van (maatschappelijke) participatie.



Wat weten we over het thema?

Feiten en cijfers

Werkloosheid

De werkloosheid in de gemeente Smallingerland ligt **iets boven het Friese gemiddelde** (CBS, 2020). Dit geldt ook voor de jeugdwerkloosheid in Smallingerland. Volgens het FSP kan de (jeugd) werkloosheid niet worden toegeschreven aan achterblijvende werkgelegenheid. Het **aanbod aan vacatures** is namelijk **hoog, net als het aantal ZZP'ers** (FSP, 2021). In Smallingerland zijn er veel mensen met een **ontheffing tot arbeidsverplichting 36,9%** t.o.v. 10% landelijk (Divosa, 2020).

Vrijwilligerswerk

Aan **vrijwilligerswerk en lid zijn van een vereniging** wordt in verhouding tot andere gemeenten **in Fryslân minder gedaan** (GGD-monitor: vrijwilligerswerk: Smallingerland 22%, Fries gemiddelde 30% - lid vereniging: Smallingerland 26%, Fries gemiddelde 27%). Met deze percentages scoort Smallingerland relatief laag t.o.v. andere Friese gemeenten.



3.2 Ertoe doen Thema werk & maatschappelijke participatie

Input van inwoners, vrijwilligers, uitvoerende professionals en collega's

Aansluiting

Het beeld van werkloosheid wordt herkend en veel genoemd. Er wordt een mismatch ervaren tussen de relatief hoge (jeugd) werkloosheid en het grote aanbod aan vacatures. De werkgelegenheid in Smallingerland sluit onvoldoende aan op de opleiding en vaardigheden van de inwoners.

Wat willen we?

We vinden het belangrijk dat alle inwoners het gevoel hebben dat ze een bijdrage aan onze samenleving leveren, juist ook als werk (nog) niet tot de mogelijkheden behoort. We willen dat iedereen die kan werken ook gaat werken en hierbij ondersteuning op maat krijgt. We zetten in op een nog betere samenwerking tussen gemeente, onderwijs en lokale arbeidsmarkt. Ook werken we aan een betere aansluiting tussen enerzijds de opleiding en vaardigheden van onze inwoners en anderzijds de werkgelegenheid in Smallingerland. Daarmee streven we ernaar om het gemiddelde inkomen van onze inwoners te laten stijgen. Vanuit de Economische agenda en vanuit de Sociale Koers werken we gezamenlijk aan deze opgave.

Ambities:

Wat streven wij op de lange termijn na?



Ertoe doen Thema Werk en maatschappelijke participatie

Maatschappelijke resultaten:

Wat willen we met elkaar bereiken?

Over 4 jaar:

Indicatoren:

Waaraan meten wij af dat we vooruitgang boeken op het maatschappelijk resultaat?

Hebben meer mensen een betekenisvolle invulling van hun dag

Met specifieke aandacht voor jongeren, mensen met een psychische kwetsbaarheid en ouderen
Rol gemeente: regisseren



- aantal mensen dat ervaart dat ze een zinvolle daginvulling hebben
- aantal vrijwilligers, actieve bewoners
- aantal mensen dat deelneemt aan ontmoetingsactiviteiten, sport, cultuur (naar leeftijd en doelgroep)
- aantal mensen met uitkering dat een bijdrage levert aan de samenleving

Zijn meer inwoners duurzaam aan het werk

Met specifieke aandacht voor jongeren en nieuwe Nederlanders
Rol gemeente: regisseren



- aantal werkzoekenden onder de beroepsbevolking
- aantal mensen met 0-uren/ flexibele contracten
- aantal mensen dat een goede balans tussen werk en gezondheid ervaart
- aantal passende werkplekken

Hebben meer inwoners een inkomen uit werk boven 130% bijstandsminimum.

Rol gemeente: stimuleren



- aantal inwoners met een inkomen > 130% bijstand
- aantal werkgevers dat inclusief onderneemt

DOD's

Koppeling met Economische agenda



3.3 Goed voelen Thema Veilige en gezonde leefomgeving

Toelichting op Veilige en gezonde leefomgeving

Een gezonde leefomgeving is een leefomgeving die bewoners als prettig ervaren waar gezonde keuzes gemakkelijk en logisch zijn en waar negatieve invloed op gezondheid zo klein mogelijk is. Een omgeving die veilig en gezond is en uitnodigt tot gezond gedrag. Dit is een randvoorwaarde voor een gezonde ontwikkeling en ontplooiing. Een leefomgeving waarin bewegen, recreëren en ontmoeting centraal staan, draagt bij aan een positieve (ervaren) gezondheid en het kunnen meedoen in de samenleving.



Wat weten we over het thema?

Feiten en cijfers

Veiligheid

In vergelijking met andere Friese gemeenten kenmerkt Smallingerland zich door een sterkere stedelijke veiligheidsproblematiek: **4,7% van de inwoners voelt zich wel eens onveilig overdag**. Het Friese gemiddelde ligt op 4%. Toch voelen de meeste inwoners zich over het algemeen wel veilig: het **veiligheidsgevoel scoort gemiddeld een 8**. (GGD Fryslân)

Sociaal Economische Status en gezondheid

Het wonen in een gebied met een lage sociaal economische status blijkt de gezondheid negatief te beïnvloeden (Nielen et al., 2007). De clustering van ongunstige omstandigheden vergroot de gezondheidsverschillen. **In Smallingerland zijn relatief veel gebieden met een lage sociaal economische status.**



3.3 Goed voelen Thema Veilige en gezonde leefomgeving

Input van inwoners, vrijwilligers, uitvoerende professionals en collega's

Onveilig gevoel

In diverse wijken wordt veel overlast ervaren van jeugd op straat. Ook wordt een toename van criminaliteit en drugs gesignaleerd. Dit zorgt bij inwoners voor een gevoel van onveiligheid. Ook wordt gesignaleerd dat er een spanningsveld is tussen verschillende groepen inwoners. Mensen spreken elkaar niet aan op hun gedrag.

Gezonde leefomgeving

Over het algemeen zijn inwoners positief over hun wijk of dorp. Genoemd wordt het groen in de wijk en voldoende wandelpaden. Wel zien we verschillen tussen wijken en dorpen. In sommige wijken worden afvaldumping en hondenpoep op straat genoemd. Ook het onderhoud van bankjes en speelvoorzieningen wordt in sommige wijken als achterstallig bestempeld.

Verkeerssituaties:

Uit gesprekken blijkt dat in sommige wijken er onveilige verkeerssituaties zijn en er wordt veel verkeersoverlast bij scholen ervaren.

Wat willen we?

We vinden het belangrijk dat we onze inwoners een veilige en gezonde leefomgeving kunnen bieden. We zetten daarom in het op het creëren van een leef-omgeving die aan de criteria van de RIVM voldoet. Een belangrijk criterium is dat de omgeving uitnodigt tot gezond gedrag. Dit is opgave 3 (Versterken van levendige, aantrekkelijke wijken en dorpen) van de Omgevingsvisie. Vanuit de Omgevingsvisie en vanuit de Sociale Koers werken we gezamenlijk aan deze opgave. Daarnaast zetten we in op het vergroten van het veiligheidsgevoel van onze inwoners in wijken waar dat onvoldoende aanwezig is. Ook zetten we in op een daling van het aantal gebieden met een laag sociaal economische status.

Ambities:

Wat streven wij op de lange termijn na?



Goed voelen Thema Veilige en gezonde leefomgeving

Maatschappelijke resultaten:

Wat willen we met elkaar bereiken?

Over 4 jaar:

Indicatoren:

Waaraan meten wij af dat we vooruitgang boeken op het maatschappelijk resultaat?

Ervaren meer inwoners (met name in wijken met groot aantal mensen met een lage sociale economische status) hun directe leefomgeving als prettig en veilig

Rol gemeente: regisseren



- aantal inwoners dat eigen leefomgeving waardeert met minimaal een 7 (op basis van RIVM-definitie leefomgeving)
- rapportcijfer veiligheidsgevoel
- aantal meldingen

Daagt de omgeving (met name in lage SES-wijken) meer inwoners uit tot gezond gedrag

Met specifieke aandacht kinderen, jongeren tot 27 jaar en ouderen

Rol gemeente: regisseren



- aantal gezonde (rookvrij, gezonde voeding, beweging) scholen, kinderopvang, sportvereniging, cultuur, vrije tijd
- aantal speelplekken voor jong en oud
- kwaliteit loop- en fietsverbindingen in de omgeving
- aantal en mate van gebruik van activiteiten op gebied van cultuur, sport, bewegen, ontmoeting, recreatie
- ervaren match tussen behoefte en aanbod in de buurt van activiteiten op gebied van cultuur, sport, bewegen, ontmoeting, recreatie, gezondheid

DOD's

11 DUURZAME
STEDEN EN
GEMEENSCHAPPEN



13 KLIMAATACHTIE



Koppeling met Omgevingsvisie
(versterken van levendige,
aantrekkelijke wijken en dorpen)
en Duurzaamheidsagenda



3.3 Goed voelen Thema Gezonde leefstijl

Toelichting op Gezonde leefstijl

Een gezonde leefstijl zorgt ervoor dat mensen langer en met meer kwaliteit kunnen meedoen in de samenleving. Dit draagt bij aan hun gezondheid en welbevinden. Er zijn grote verschillen in gezondheid op basis van sociaaleconomische status. Hiervoor is opleidingsniveau een belangrijke indicator. Over het algemeen leven mensen met een lager opleidingsniveau (basisonderwijs + vmbo) zes jaar korter, en vijftien jaar minder in goede gezondheid, dan mensen met een hbo of universitaire opleiding.

Wat weten we over het thema?

Feiten en cijfers

Ervaren gezondheid

80% van onze inwoners ervaart de **eigen gezondheid als (zeer) goed** en **90%** is **voldoende tevreden over het eigen leven**.

9% geeft aan **onvoldoende regie op het eigen leven** te hebben.

33% van de inwoners heeft **één of meer langdurige ziekten of aandoeningen** en **34%** geeft aan **door gezondheidsproblemen langdurig (ernstig) beperkt** te zijn in het dagelijks leven.

Met betrekking tot psychische gezondheid heeft **44% een matig tot hoog risico op angststoornis of depressie** en geeft **15% aan (heel) veel stress** te hebben. (Gezondheidsmonitor Volwassenen & Ouderen GGD Fryslân, 2020)

Zorggebruik

Smallingerland kent een relatief **hoog percentage zorggebruik** (FSP, 2021). De gemeente kent veel ouderen, waardoor het aantal potentiële mantelzorgers achterblijft. Ongeveer **13% van de mantelzorgers ervaart overbelasting** (CBS, 2020).

Leefstijl

Van onze inwoners heeft **52% matig overgewicht of obesitas** (BMI > 25). Voor wat betreft bewegen en sporten voldoet **60% aan de beweegrichtlijn** matig intensieve inspanning. Echter **50%** geeft aan **minder te bewegen of te sporten dan gewenst**. **18% van 18+ rookt**, echter **bij 29% van de kinderen** in Smallingerland **wordt in huis gerookt** (Gezondheidsonderzoek Jeugd GGD Fryslân, 2019). **17% van de volwassen inwoners** valt onder de categorie **overmatige drinkers** (Gezondheidsmonitor V&O, 2020).



3.3 Goed voelen Thema Gezonde leefstijl

Feiten en cijfers (vervolg)

Geletterdheid en gezondheidsvaardigheden

Uit verschillende onderzoeken blijkt een duidelijk verband tussen gezondheidsvaardigheden en laaggeletterdheid (o.a. Pharos, 2020). Beperkte gezondheidsvaardigheden betekent dat deze groep mensen moeite heeft met het vinden, begrijpen en toepassen van informatie over gezondheid. Ongeveer 16% van de inwoners van 16 tot 65 jaar in de gemeente Smallingerland is laaggeletterd. Mensen met beperkte gezondheidsvaardigheden maken meer gebruik van zorg en ervaren de kwaliteit van de zorg die ze krijgen als minder goed (Berkman et al., 2011).

Friese paradox

Fryslân scoort consequent laag voor wat betreft de sociaal-economische status waardoor de verwachting is dat de score ook laag is op de welzijnsindicator 'ervaren geluk'. Dit is echter niet het geval. Ondanks lage ses-scores scoort Fryslân onverwacht hoog op meerdere welzijnsindicatoren. Deze paradox zien we ook terug in de hierboven genoemde cijfers in ervaren gezondheid. Een verklaring hiervoor is nog niet gevonden.

Input van inwoners, vrijwilligers, uitvoerende professionals en collega's

Leefstijl

Uit de gesprekken met de belanghebbenden komt naar voren dat zij ervaren dat er weinig wordt gesport en dat in sommige wijken en dorpen het middelengebruik een belangrijke thema is.

Wat willen we?

We vinden het belangrijk dat onze inwoners zo lang mogelijk in goede mentale en fysieke gezondheid kunnen meedoen in onze samenleving. Omdat 'voorkomen beter dan genezen' is, kiezen we voor een preventieve aanpak gericht op het bevorderen van een gezonde leefstijl voor alle inwoners van Smallingerland in het algemeen en inwoners met een gezondheidsachterstand in het bijzonder. Wij vinden grote gezondheidsverschillen onacceptabel en zetten daarom in op het verkleinen hiervan.

Ambities:

Wat streven wij op de lange termijn na?



Goed voelen Thema Gezonde leefstijl

Maatschappelijke resultaten:

Wat willen we met elkaar bereiken?

Over 4 jaar:

Indicatoren:

Waaraan meten wij af dat we vooruitgang boeken op het maatschappelijk resultaat?

Voelen meer inwoners zich mentaal & fysiek gezond

Met specifieke aandacht voor inwoners met een lage sociaal-economische status en hun kinderen, en ouderen

Rol gemeente: regisseren



- aantal inwoners dat zorg afneemt
- ervaren gezondheid (mentaal en fysiek)
- aantal kinderen en jongeren met psychosociale problematiek
- mate waarin kinderen en jongeren weerbaarheid ervaren
- aantal inwoners dat eigen regie ervaart

Hebben meer inwoners een gezonde leefstijl

Met specifieke aandacht voor gezinnen met een lage sociaal-economische status en hun kinderen

Rol gemeente: regisseren



- aantal inwoners met gezonde leefstijl (waaronder: beweegnorm, alcoholgebruik, roken, middelengebruik, gezonde voeding)
- mate waarin inwoners hun eigen leefstijl als gezond ervaren

DOD's





3.4 Erbij horen Thema Samen leven

Toelichting op Samen leven

Sociaal contact, met familie, vrienden en/of buren, is voor veel mensen belangrijk. Het zorgt voor verbondenheid en biedt aandacht en steun. Wanneer dit voldoende aanwezig is, voelen inwoners zich betrokken bij elkaar en helpen ze elkaar. Mogelijkheden voor het ontmoeten en recreëren zijn daarom van groot belang.

Wat weten we over het thema?

Feiten en cijfers

Sociale contacten

Inwoners hebben vaker contact met vrienden en minder vaak contact met familie ten opzichte van het Friese gemiddelde (FSP, 2021). Echter hebben zij ten opzichte van het Friese gemiddelde minder contact met familie (FSP, 2021). **9% van de inwoners** geeft aan zich **ernstig eenzaam te voelen**, dit percentage ligt net boven het gemiddelde in Fryslân (RIVM, 2020).

Sociale ondersteuning

90% van de ondervraagden bij het visie-traject geven aan **anderen in de samenleving te helpen** (Gemeente Smallingerland, 2020). Van deze 90% helpt 10% altijd anderen in de samenleving, 35% helpt heel vaak en 45% helpt soms anderen in de samenleving. Ze helpen voornamelijk familie (78%), vrienden (65%) en buren (47%). Van de ondervraagden geeft **64%** aan dat ze helpen **door te luisteren naar anderen** wanneer zij een probleem hebben, **39% helpt bij het klussen**, **30% bij geldzaken of administratie** en **25%** geeft als antwoord **mantelzorg**.

Vrijwilligerswerk

Aan **vrijwilligerswerk en lid zijn van een vereniging** wordt in verhouding tot andere gemeenten in Fryslân minder gedaan. Het Friese gemiddelde ligt op **30%** (GGD-monitor, 2020). In de **buitengebieden** van Smallingerland ligt dit percentage op **39%**, terwijl dit voor de **inwoners van Drachten** op **23%** ligt (Wijkatlas Smallingerland, 2020). Hiermee zitten we onder het Friese gemiddelde.

Mantelzorg

Van de ondervraagden bij het visie- traject geeft **25%** aan **mantelzorg** te verlenen (Gemeente Smallingerland, 2020). Ongeveer 13% van de mantelzorgers ervaart overbelasting (CBS, 2020)



3.4 Erbij horen Thema Samen leven

Input van inwoners, vrijwilligers, uitvoerende professionals en collega's

Onderlinge verbinding

In sommige wijken en dorpen wordt ervaren dat inwoners beperkt naar elkaar omkijken en een lage verbondenheid ervaren met hun sociale omgeving. In bepaalde gebieden ontbreken faciliteiten zoals buurtcentra, verenigingen, activiteiten en mogelijkheden tot vrijwilligerswerk. Hierbij wordt aangegeven dat men de indruk heeft dat sommige mensen zich eenzaam voelen.

Verveling

Jongerenproblematiek een terugkerend fenomeen blijkt uit gesprekken in wijken en dorpen. In vrijwel elk gebied ervaart men overlast van rondhangende jeugd op straat. Drugsgebruik speelt hierbij ook een rol, zo geeft men aan. Er leeft echter wel de wens om deze jongeren te betrekken bij activiteiten voor inwoners. Er wordt gesignaleerd dat jongeren zich gaan vervelen bij een gebrek aan activiteiten in de buurt.

Laaggeletterdheid

Uit de gesprekken blijkt dat laaggeletterdheid ook invloed heeft op de mate waarin mensen kunnen meedoen.

Wat willen we?

We vinden het belangrijk dat in onze wijken en dorpen een sterke sociale verbondenheid aanwezig is. We zetten de komende jaren dan ook in op het vergroten van de betrokkenheid bij de eigen wijk/het eigen dorp en het vergroten van mogelijkheden om elkaar te ontmoeten en te recreëren. Dit is opgave 3 (Versterken van levendige, aantrekkelijke wijken en dorpen) van de Omgevingsvisie. Vanuit de Omgevingsvisie en vanuit de Sociale Koers werken we gezamenlijk aan deze opgave. Daarnaast blijven we de onderlinge ondersteuning van onze inwoners stimuleren en ondersteunen we hen hierbij zo goed mogelijk.



Ambities:

Wat streven wij op de lange termijn na?



Erbij horen Thema Samen leven

Maatschappelijke resultaten:

Wat willen we met elkaar bereiken?

Over 4 jaar:

Indicatoren:

Waaraan meten wij af dat we vooruitgang boeken op het maatschappelijk resultaat?

Zetten meer inwoners zich in voor elkaar en voor de directe leefomgeving

Met specifieke aandacht voor (overbelaste) mantelzorgers, vrijwillige inzet en burenhulp

Rol gemeente: regisseren



- aantal inwoners dat naasten helpt (aantal vrijwilligers, mantelzorgers, burenhulp, ...)
- aantal mensen dat gebruik maakt van mantelzorg
- aantal inwoners dat actief betrokken is bij bewonersinitiatieven

Ontmoeten meer inwoners elkaar in de buurt of directe leefomgeving

Rol gemeente: stimuleren



- aantal voorzieningen in de buurt of directe leefomgeving
- aantal contacten dat bewoners in de buurt of directe leefomgeving hebben
- aantal betekenisvolle contacten per inwoner

DOD's

Koppeling met Omgevingsvisie
(versterken van levendige, aantrekkelijke wijken en dorpen)



3.4 Erbij horen Thema Inclusie

Toelichting op Inclusie

In een inclusieve samenleving doet iedereen mee. Dit gaat om meedoen ongeacht gender, geloof, etniciteit, fysieke beperking, (licht)verstandelijke beperking, psychische kwetsbaarheid, seksuele voorkeur, economische status, financiële armslag, etc. De mogelijkheden, eigen regie en talenten van inwoners staan centraal.



Wat weten we over het thema?

Feiten en cijfers

Acceptatie

Mensen met een andere culturele achtergrond hebben voelen zich niet altijd geaccepteerd en ervaren daardoor uitsluiting. Smallingerland kent in vergelijking met andere Friese gemeenten een **relatief grote groep inwoners** met een **migratieachtergrond**, namelijk **11,7%** (CBS, 2020).

Vrijwilligerswerk

In **kleinere dorpen** doet ongeveer **39%** van de inwoners aan **vrijwilligerswerk** ten opzichte van 23% in Drachten (FSP, 2021). Mensen verlenen in de directe omgeving steun en hulp, maar niet voor langere tijd. Men vindt het **prettig als het vrijwilligerswerk** een zogenaamd **'kop en staart' heeft** (MOS vrijwilligerswerkonderzoek).

Laaggeletterdheid

Ongeveer **16%** van de inwoners van 16 tot 65 jaar in de gemeente Smallingerland is **laaggeletterd**. De mate van laaggeletterdheid verschilt per wijk en dorp. Zowel inwoners met een westerse als niet-westerse achtergrond hebben er mee te maken (FSP, 2021).



3.4 Erbij horen Thema Inclusie

Input van inwoners, vrijwilligers, uitvoerende professionals en collega's

Wijkcentra

In enkele wijken zijn multifunctionele wijkcentra. Hier is men over het algemeen erg blij mee. Opgemerkt wordt dat het de onderlinge band tussen inwoners versterkt en zorgt voor een grotere maatschappelijke betrokkenheid.

Culturele diversiteit

In wijken met een grote culturele diversiteit wordt ervaren dat het in stand houden van de onderlinge betrokkenheid om een grotere inspanning vraagt.

Acceptatie

Aangegeven wordt dat mensen uit de LHBTIQ+ groep zich niet altijd geaccepteerd voelen door hun omgeving.

Laaggeletterdheid

In een aantal wijken wordt laaggeletterdheid onder de inwoners als het belangrijkste onderwerp benoemd.

Wat willen we?

We vinden het belangrijk dat iedereen zich in Smallingerland zich geaccepteerd voelt en het gevoel heeft onderdeel te zijn van de eigen wijk of dorp. We zetten de komende jaren daarom nog meer in op het vergroten van de acceptatie van specifieke doelgroepen en het wegnemen van ervaren belemmeringen om mee te doen in onze samenleving. Om dit te bereiken maken we een koppeling met de Omgevingsvisie. Vanuit de Omgevingsvisie en vanuit de Sociale Koers werken we gezamenlijk aan een inclusieve samenleving. De komende jaren geven we dan ook verdere invulling aan Smallingerland als Regenbooggemeente.

Ambities:

Wat streven wij op de lange termijn na?



Erbij horen Thema Inclusie

Maatschappelijke resultaten:

Wat willen we met elkaar bereiken?

Over 4 jaar:

Indicatoren:

Waarom meten wij af dat we vooruitgang boeken op het maatschappelijk resultaat?

Voelen meer inwoners zich verbonden met elkaar en met de leefomgeving, ongeacht onderlinge verschillen

Rol gemeente: stimuleren



- aantal inwoners dat lid is van een vereniging en/of vrijwilligerswerk doet
- aantal meldingen en aantal incidenten overlast, inbraak
- aantal inwoners dat deelneemt aan dorps- of wijkevenementen/ activiteiten/ initiatief
- mate waarin mensen zich betrokken voelen bij, en verbonden voelen met hun buurtgenoten, wijk of dorp
- ervaren eenzaamheid

Kunnen inwoners naar behoefte zonder belemmeringen meedoen

Met specifieke aandacht voor mobiliteit, mensen met beperkte basisvaardigheden, LHBTIQ+, ouderen en nieuwe Nederlanders

Rol gemeente: regisseren

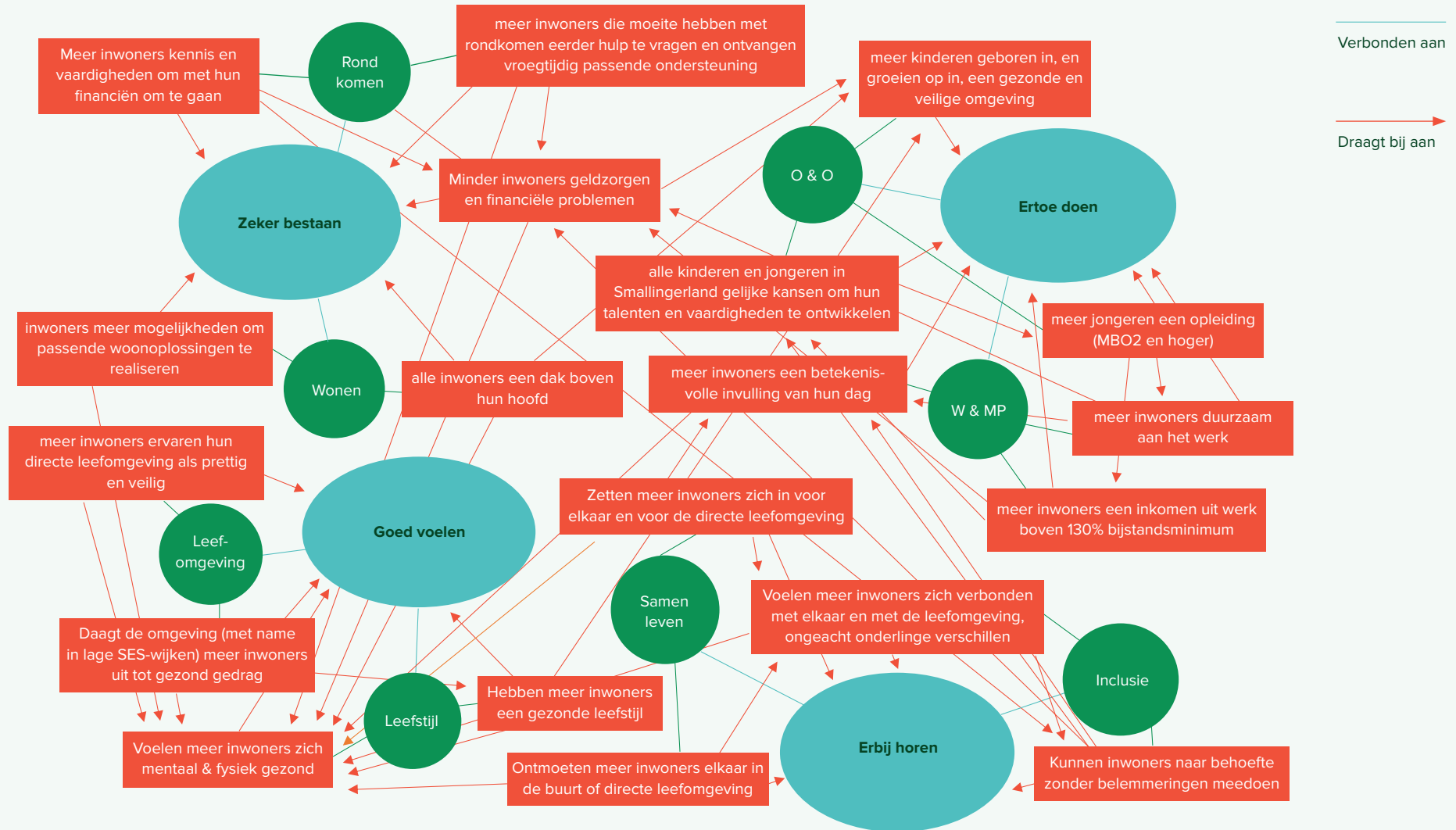


- aantal meldingen en incidenten van discriminatie, pesten en uitsluiting
- mate waarin inwoners zich geaccepteerd, en veilig voelt in de omgeving
- mate waarin inwoners zich belemmerd voelen om ergens aan mee te doen
- aantal toegankelijke voorzieningen (fysiek & digitaal)
- aantal passende werkplekken

DOD's

Koppeling met Omgevingsvisie
(inclusieve samenleving)

Hieronder een eerste inzicht in de onderlinge samenhang en afhankelijkheid tussen de ambities, thema's en maatschappelijke resultaten in het Koersplan.



4

Monitoring en financiën



De maatschappelijke resultaten en de indicatoren worden de komende jaren gemonitord. We verzamelen cijfers en ervaringen van inwoners en maken de voortgang in het behalen van de maatschappelijke resultaten inzichtelijk. De opgehaalde data worden onder andere gebruikt om te kunnen sturen: op inzet van mensen, middelen en activiteiten.

4 Monitoring en financiën

Ontwikkelen

Voor het Koersplan worden indicatoren verder ontwikkeld, waarbij een nulmeting plaatsvindt. Hiervoor ontwikkelen we een dashboard, waarmee we zicht krijgen op de huidige stand van zaken. Op deze manier worden de effecten van het Koersplan inzichtelijk. De indicatoren worden deels gemeten met cijfers (kwantitatieve data) en deels door ervaringen op te halen bij inwoners (kwalitatieve data). Dit betreft zowel de ontvangen ondersteuning als de wijze waarop de ondersteuning is aangeboden. Het geheel aan indicatoren maakt de ontwikkeling binnen het Sociaal Domein zichtbaar.

Monitoren

Door indicatoren te monitoren krijgen wij zicht op de realisatie van de maatschappelijke resultaten en de effecten van de activiteiten die de gemeente met inwoners en organisaties binnen het Sociaal Domein uitvoert. Effecten van interventies worden soms pas over een langere termijn zichtbaar, maar worden continu gemonitord. In het dashboard kunnen zowel korte termijn ontwikkelingen als lange termijn trends gevolgd worden.

Sturen

Met de informatie in het dashboard zien we trends en ontwikkelingen, bijvoorbeeld in aantallen en/of ervaringen van inwoners. Dit geeft de mogelijkheid om te sturen en om prioriteiten te stellen. Bij bepaalde ontwikkelingen (positief of negatief) kunnen we aanpassingen doorvoeren. We sturen gericht op resultaten van activiteiten om daarmee de maatschappelijke resultaten te behalen.

De gemeenteraad stuurt op de maatschappelijke resultaten.

Financiën

Vanaf 2022 is een start gemaakt met het koppelen van de gemeentelijke begroting Sociaal Domein aan de vier ambities. Dit wordt in 2023 verder uitgewerkt in de planning & control-cyclus. Op dit moment gaat het grootste gedeelte van de gemeentelijke middelen naar de ambitie Ertoe doen en naar het oplossen van problemen in het Sociaal Domein.

Met dit Koersplan zetten we veel meer in op preventie, waarmee we op de langere termijn lagere uitgaven verwachten op de geïndiceerde zorg. Op korte termijn vraagt dit om versterking van het voorliggend veld en basisvoorzieningen. De gemeenteraad heeft een kader stellende rol met betrekking tot de middelen, gekoppeld aan de vier ambities.

5

Vervolg



5 Vervolg

Het vervolg van de Sociale Koers richt zich op de vraag: wat gaan de partners in het Sociaal Domein doen om de maatschappelijke resultaten te bereiken? Dit gaat zowel om de praktische uitvoering als de manier waarop samengewerkt wordt binnen en buiten de eigen organisaties. De Sociale Koers vraagt om een omslag in denken en handelen van betrokken partijen binnen en buiten het Sociaal Domein.

Dit doen we aan de hand van drie actielijnen:

1. **Van visie naar uitvoering:**

inventarisatie huidige activiteiten, waarbij gewerkt wordt met een stoplichtmodel: wat behouden we, wat passen we aan, waar stoppen we mee en wat moeten we starten.

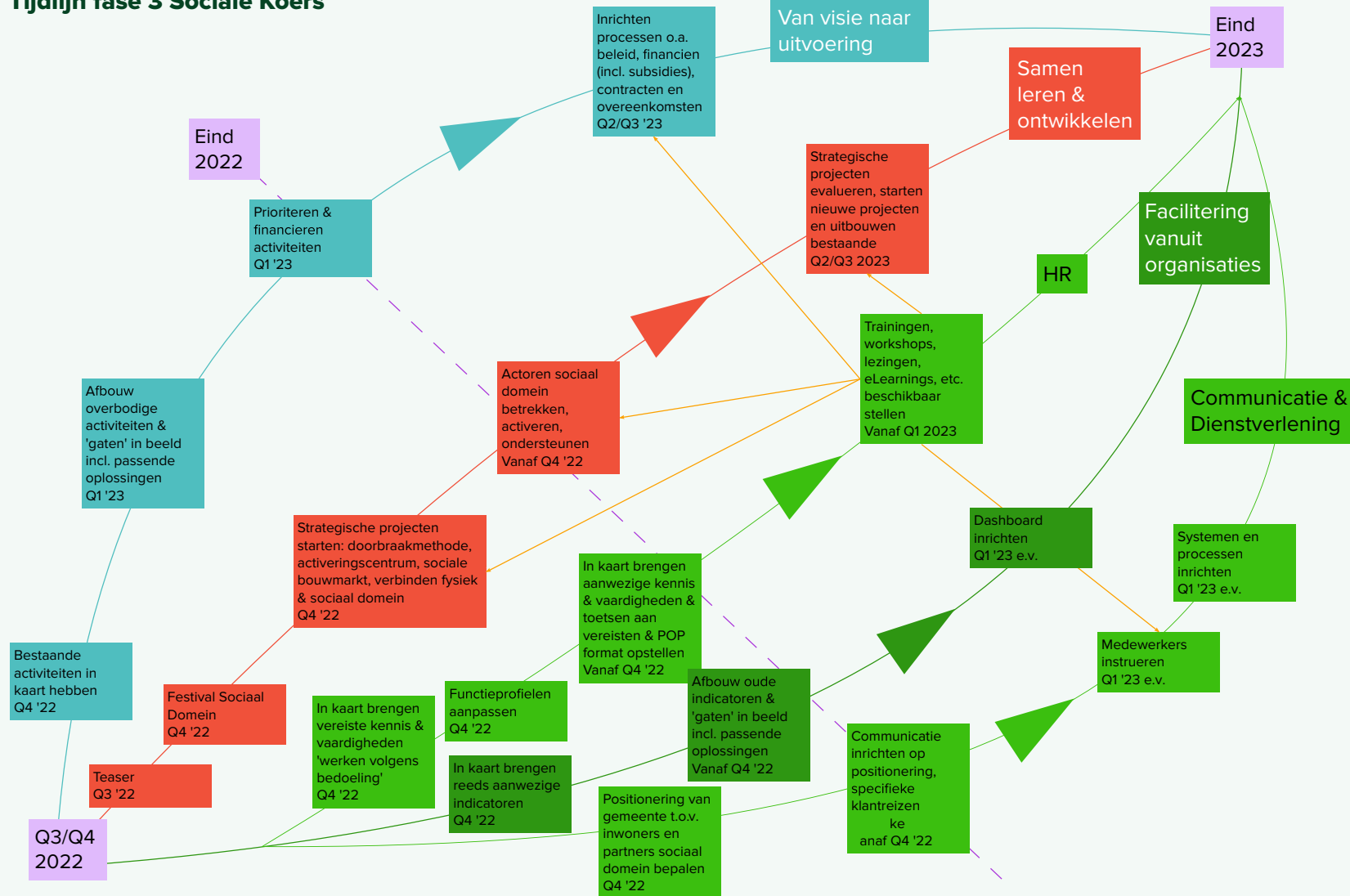
2. **Samen leren en ontwikkelen:**

de inwoner centraal, met o.a. oog voor werken vanuit de bedoeling binnen het sociaal domein. Het vertalen van de drie centrale waarden en acht bakens naar onze manier van werken, de samenwerking binnen het Sociaal Domein en ondersteuning aan inwoners.

3. **Facilitering vanuit de organisaties:**

inrichten monitoring en sturingsinformatie, financiën, (bij)scholing, werving, selectie, communicatie & dienstverlening.

Tijdelij fase 3 Sociale Koers



An illustration of a man and a woman looking up at a large, stylized number '6'. The man is on the right, wearing a green t-shirt and dark pants, with his hands raised in a gesture of awe or excitement. The woman is on the left, wearing a dark blue t-shirt and green pants, also with her hands raised. The background is a solid green color with a large, faint number '6' behind them.

Bijlage

Duurzame Ontwikkelingsdoelen

De 17 Global Goals (ook Duurzame Ontwikkelingsdoelen of DOD's) zijn duurzame ontwikkelingsdoelen die in 2015 door alle lidstaten van de Verenigde Naties - waaronder Nederland - zijn aangenomen. Ze vormen voor de periode tot 2030 dé wereldwijde duurzaamheidsagenda. Op basis van het motto 'Leave no one behind' (ervoor zorgen dat iedereen mee kan doen) is het thema inclusiviteit verweven in alle DOD's.

6 Bijlage

Duurzame Ontwikkelingsdoelen

De DOD's laten de samenhang zien tussen veel gemeentelijke activiteiten en hebben daarom een verrijkende en verbindende werking tussen het fysieke domein (ecologie), het sociale domein (maatschappij) en het economische domein (economie).

Daarnaast leidt de integrale benadering op basis van de DOD's tot nieuwe gesprekken en kansen in de samenwerking met burgers, bedrijven, scholen en maatschappelijke organisaties.

Hierna wordt beschreven aan welke DOD's de ambities c.q. thema's van dit Koersplan bijdragen. Voor een volledig overzicht van de DOD's, klik [hier](#).





DOD 1: Einde maken aan armoede overal, in alle vormen

In 2019 maakte 6,2 procent van de Nederlandse bevolking deel uit van een huishouden met een inkomen onder de lage-inkomensgrens. DOD 1 is gericht op de afname van armoede in al haar vormen. Zowel financiële aspecten als de impact van armoede op het leven van mensen maken daar deel van uit.

- 1.b Solide beleidskaders creëren op nationaal, regionaal en internationaal niveau, die zijn gebaseerd op ontwikkelingsstrategieën ten gunste van de armen en het genderbeleid, om de versnelde investering te ondersteunen in acties die gericht zijn op het uitroeien van de armoede.
- 1.2 Tegen 2030 het aandeel mannen, vrouwen en kinderen van alle leeftijden die volgens de nationale definities in armoede leven in al haar dimensies, minstens tot de helft terugbrengen.
- 1.3 Nationaal toepasbare sociale beschermingssystemen en maatregelen implementeren voor iedereen, met inbegrip van sociale beschermingsvloeren, en tegen 2030 een aanzienlijke dekkinggraad realiseren van de armen en de kwetsbare.



DOD 2: Einde maken aan honger, bereiken van voedselzekerheid en verbeterde voeding en het bevorderen van duurzame landbouw

Vergeleken met andere landen komt ondervoeding in Nederland niet vaak voor. Bij ons ligt de nadruk van dit doel op de duurzaamheid van de voedselproductie en de impact ervan op de kwaliteit van de leefomgeving en het dierenwelzijn. Ook voedselverspilling moet afnemen.

- 2.1 Tegen 2030 een einde maken aan honger en voor iedereen, in het bijzonder de armen en de mensen die leven in kwetsbare situaties, met inbegrip van kinderen, toegang garanderen tot veilig, voedzaam en voldoende voedsel en dit het hele jaar lang.



DOD 3: Verzekeren van goede gezondheid en welzijn op elke leeftijd bevorderen

Het voorkomen van voortijdige sterfte veroorzaakt door overdraagbare en niet-overdraagbare ziektes en psychische problemen staat hoog op de VN-agenda. Het aanpakken van roken, overgewicht en problematisch alcoholgebruik kan de gezondheid van veel Nederlanders verbeteren.

- 3.a Waar nodig de implementatie van de kaderovereenkomst van de Wereldgezondheidsorganisatie over tabakscontrole versterken.
- 3.4 Tegen 2030 de vroegtijdige sterfte gelinkt aan niet-overdraagbare ziekten met een derde inperken via preventie en behandeling, en mentale gezondheid en welzijn bevorderen.
- 3.5 De preventie en behandeling versterken van misbruik van verslavende middelen, met inbegrip van drugsgebruik en het schadelijk gebruik van alcohol.



DOD 4: Verzekeren van gelijke toegang tot kwalitatief goed onderwijs en bevorderen van levenslang leren voor iedereen

Adequaat onderwijs is voor mensen in alle leeftijdscategorieën en in alle levensfasen van belang, van voorschoolse educatie tot 'een leven lang leren'. Onderwijs zorgt ervoor dat de werkenden over vaardigheden beschikken om te kunnen functioneren in een kennisintensieve omgeving.

- 4.a Bouwen en verbeteren van onderwijsfaciliteiten die aandacht hebben voor kinderen, mensen met een beperking en gendergelijkheid en die een veilige, geweldloze, inclusieve en doeltreffende leeromgeving bieden voor iedereen.
 - 4.1 Er tegen 2030 voor zorgen dat alle meisjes en jongens op een vrije, billijke en kwalitatief hoogstaande manier lager en middelbaar onderwijs kunnen afwerken, wat moet kunnen leiden tot relevante en doeltreffende leerresultaten.
 - 4.2 Er tegen 2030 voor zorgen dat alle meisjes en jongens in hun vroege kindertijd toegang hebben tot een kwalitatieve ontwikkeling, zorg en opvoeding voorafgaand aan de lagere school zodat ze klaar zijn voor het basisonderwijs.
 - 4.5 Tegen 2030 genderongelijkheden wegwerken in het onderwijs en zorgen voor gelijke toegang tot alle niveaus inzake onderwijs en beroepsopleiding voor de kwetsbaren, met inbegrip van mensen met een handicap, inheemse bevolkingen en kinderen in kwetsbare situaties.
 - 4.6 Er tegen 2030 voor zorgen dat alle jongeren en een groot aantal volwassenen, zowel mannen als vrouwen, geletterd en rekensvaardig zijn.



DOD 5: Bereiken van seksegelijkheid en zelfontplooiing/empowerment voor alle vrouwen en meisjes

De mate van gelijkheid wordt onder meer afgemeten aan verschil in beloning voor arbeid, arbeidsdeelname en de positie van mannen en vrouwen in bedrijfsleven en bestuur. Een andere specifieke doelstelling binnen deze DOD is het terugdringen van geweld gericht tegen vrouwen.

- 5.c Een gezond beleid en afdwingbare wetgeving goedkeuren en versterken voor de bevordering van gendergelijkheid en de empowerment van alle vrouwen en meisjes op alle niveaus.
- 5.1 Een einde maken aan alle vormen van discriminatie jegens vrouwen en meisjes, overal.
- 5.2 Alle vormen van geweld tegen vrouwen en meisjes in de openbare en de privésfeer uitroeien, ook inzake vrouwenhandel en seksuele en andere soorten uitbuiting.
- 5.3 Uit de wereld helpen van alle schadelijke praktijken, zoals kind-, vroege en gedwongen huwelijken en vrouwelijke genitale verminking.
- 5.4 Erkennen en naar waarde schatten van onbetaalde zorg en thuiswerk door het voorzien van openbare diensten, infrastructuur en een sociaal beschermingsbeleid en door de bevordering van gedeelde verantwoordelijkheden binnen het gezin en de familie, zoals dat nationaal van toepassing is.



DOD 7: Verzekeren van toegang tot betaalbare, betrouwbare, duurzame en moderne energie voor iedereen

De ontwikkeling en het gebruik van technologieën voor energiebesparing en hernieuwbare energiebronnen zijn een wezenlijk middel om energieverbruik en de afhankelijkheid van fossiele brandstoffen te verminderen. Dit heeft een positief effect op onze welvaart.

- 7.1 Tegen 2030 universele toegang tot betaalbare, betrouwbare en moderne energiediensten garanderen.



DOD 8: Bevorderen van aanhoudende, inclusieve en duurzame economische groei, volledige en productieve werkgelegenheid en eerlijk werk voor iedereen

Economische groei is pas duurzaam als kapitaal, arbeid en grondstoffen verantwoordelijk worden ingezet en als winsten en inkomens eerlijk verdeeld worden tussen burgers en bedrijven.

- 8.5 Tegen 2030 komen tot een volledige en productieve tewerkstelling en waardig werk voor alle vrouwen en mannen, ook voor jonge mensen en personen met een handicap, alsook een gelijk loon voor werk van gelijke waarde.
- 8.6 Tegen 2020 het aandeel aanzienlijk terugschroeven van jongeren die niet aan het werk zijn, geen onderwijs volgen en niet met een opleiding bezig zijn.
- 8.8 De arbeidsrechten beschermen en veilige en gezonde werkomgevingen bevorderen voor alle werknemers, met inbegrip van migrerende werknemers, in het bijzonder vrouwelijke migranten, en zij die zich in preciaire werk-omstandigheden bevinden.



DOD 9: Opbouwen van robuuste infrastructuur, bevorderen van inclusieve en duurzame industrialisatie en stimuleer innovatie

DOD 9 streeft ernaar de mobiliteit en infrastructuur te verbeteren, en de nadelen ervan – zoals tijdverlies als gevolg van files, onveiligheid in het verkeer en druk op het milieu – te verminderen. Ook moet het bedrijfsleven innoveren en verduurzamen.

- 9.1 Ontwikkelen van kwalitatieve, betrouwbare, duurzame en veerkrachtige infrastructuur, met inbegrip van regionale en grensoverschrijdende infrastructuur, ter ondersteuning van de economische ontwikkeling en het menselijk welzijn, met klemtoon op een betaalbare en billijke toegang voor iedereen.



DOD 10: Terugdringen van ongelijkheid binnen en tussen landen

Dit doel gaat over het verminderen van ongelijkheid tussen landen. Maar ook in eigen land is sociale samenhang onontbeerlijk voor het goed functioneren van de samenleving. Iedereen moet gelijke kansen krijgen om deel uit te maken van de sociale infrastructuur.

- 10.2 Tegen 2030 de sociale, economische en politieke inclusie van iedereen mogelijk maken en bevorderen, ongeacht leeftijd, geslacht, handicap, ras, etniciteit, herkomst, godsdienst of economische of andere status.
- 10.3 Gelijke kansen verzekeren en ongelijkheden wegwerken, ook door het afvoeren van discriminerende wetten, beleidslijnen en praktijken en door het bevorderen van de geschikte wetgeving, beleidslijnen en acties in dit opzicht.



DOD 11: Steden en menselijke nederzettingen inclusief, veilig, robuust en duurzaam maken politiek

Het aanbod van betaalbare woningen bepaalt waar mensen gaan wonen, naast de werklocatie en sociale relaties. Beweging op de woningmarkt is belangrijk voor starters en doorstromers. Buitenshuis is een gezonde en veilige leefomgeving van belang.

- 11.1 Tegen 2030 voor iedereen toegang voorzien tot adequate, veilige en betaalbare huisvesting en basisdiensten, en sloppenwijken verbeteren.
- 11.2 Tegen 2030 toegang voorzien tot veilige, betaalbare, toegankelijke en duurzame vervoerssystemen voor iedereen, waarbij de verkeersveiligheid verbeterd wordt, met name door het openbaar vervoer uit te breiden, met aandacht voor de behoeften van mensen in kwetsbare situaties, vrouwen, kinderen, personen met een handicap en ouderen.
- 11.7 Tegen 2030 universele toegang voorzien tot veilige, inclusieve en toegankelijke, groene en openbare ruimtes, in het bijzonder voor vrouwen en kinderen, ouderen en personen met een handicap.



DOD 16: Bevorderen van vreedzame en inclusieve samenlevingen met het oog op duurzame ontwikkeling, verzekeren van toegang tot justitie voor iedereen en creëren van doeltreffende, verantwoordelijke en inclusieve instellingen op elk niveau

Het ervaren van onveiligheid kan een grote impact hebben op het persoonlijke leven en heeft effect op de welvaart. Doeltreffende, verantwoordelijke en transparante instituties zijn essentieel voor het ontwikkelen en behouden van die welvaart.

- 16.2 Een einde maken aan het misbruik, de exploitatie, de handel en van alle vormen van geweld tegen en het martelen van kinderen.
- 16.6 Doeltreffende, verantwoordelijke en transparante instellingen ontwikkelen op alle niveaus.
- 16.7 Ontvankelijke, inclusieve, participatieve en representatieve besluitvorming op alle niveaus garanderen.



PROCES
DOD 17: Versterken van de implementatiemiddelen en vernieuwen van het mondiaal partnerschap voor duurzame ontwikkeling

Internationale samenwerking is nodig om de capaciteit en middelen te versterken om de duurzame ontwikkelingsagenda uit te voeren. Het realiseren van de doelen vereist samenghangend beleid, een coöperatieve omgeving en het aangaan van nieuwe mondiale partnerschappen.

- 17.14 Beleidscoherentie voor duurzame ontwikkeling versterken.
- 17.17 Doeltreffende openbare, publiek-private en maatschappelijke partnerschappen aanmoedigen en bevorderen, voortbouwend op de ervaring en het netwerk van partnerschappen.



Drachten | Smallingerland

